

# Gmina Lisewo

[www.lisewo.com](http://www.lisewo.com)

# 2020

## Raport o stanie Gminy Lisewo w 2020 roku



**Jakub Kochowicz**

**Wójt Gminy**

**Gmina Lisewo**

ul. Chełmińska 2  
86-230 Lisewo

tel. 56 676 86 14

fax. 56 676 86 14 wew. 32

email: [urządgminy@lisewo.com](mailto:urządgminy@lisewo.com)

**2021-05-31**



Znajdź nas na Facebooku: Gmina Lisewo

## Wstęp



Szanowni Państwo,

już po raz trzeci przedkładam Państwu Raport o stanie gminy. Tym razem dokument ten jest szczególny z dwóch powodów. Po pierwsze dlatego, że rok 2020, którego dotyczy, był wyjątkowy przez epidemię koronawirusa. Ta dotknęła cały świat i zmagamy się z nią do dzisiaj. Po drugie, podjąłem decyzję o ograniczeniu niektórych treści (czasem czysto statystycznych), które są łatwo dostępne na oficjalnych stronach internetowych gminy. Zależało mi, aby opracowanie było przystępne w odbiorze dla każdego mieszkańca i każdej mieszkanki.

*Raport o stanie Gminy Lisewo za 2020 r.* został opracowany zgodnie z wprowadzoną przed dwoma laty nowelizacją ustawy o samorządzie gminnym. Podzielony jest na siedem rozdziałów merytorycznych. Przygotowanie go jest wymogiem prawnym, ale wierzę, że nie będzie on tylko kolejnym dokumentem. Ufam, że przyczyni się do dyskusji nad stanem gminy i kierunkami jej rozwoju.

Dokument podsumowuje działalność samorządu gminnego za rok poprzedni, choć z całą pewnością nie wyczerpuje wszystkich zagadnień. Jego zakres obejmuje przede wszystkim realizację polityk, programów, strategii oraz uchwał Rady Gminy. *Raport* to równocześnie rzetelne sprawozdanie z postępów w realizacji najważniejszych inwestycji, inicjatyw, ale również szereg informacji przydatnych w nauce, pracy, czy w planowaniu przyszłej działalności.

Lektura *Raportu* pozwala przyjrzeć się głównym tendencjom rozwojowym i zmianom, jakie zachodzą w poszczególnych dziedzinach życia. Jestem przekonany, że informacje w nim zawarte posłużą mieszkańcom Gminy Lisewo do zwiększenia wiedzy na temat funkcjonowania samorządu i staną się podstawą do prowadzenia dialogu na temat przyszłości naszej lokalnej wspólnoty.

Treści zamieszczone w tym dokumencie obrazują również to, jak wiele zróżnicowanych czynników kształtuje dziś życie samorządowe i jak dużą dynamiką się ono cechuje. I choć realnie działamy lokalnie, to musimy myśleć globalnie biorąc pod uwagę wszelkie procesy społeczno-gospodarcze zachodzące w kraju.

Serdecznie Państwu polecam i jednocześnie zachęcam do udziału w debacie.

Wójt Gminy Lisewo  
Jakub Kochowicz

Lisewo, maj 2021 r.

## Spis treści

<b>WSTĘP</b>	<b>2</b>
<b>I INFORMACJE OGÓLNE</b>	<b>4</b>
<b>I.1 Lokalizacja</b>	<b>4</b>
<b>I.2 Ludność</b>	<b>5</b>
<b>I.3 Bezrobocie</b>	<b>8</b>
<b>I.4 Działalność gospodarcza</b>	<b>11</b>
<b>II INFORMACJE FINANSOWE I INWESTYCYJNIE</b>	<b>13</b>
<b>II.1 Budżet</b>	<b>13</b>
<b>II.2 Inwestycje</b>	<b>15</b>
<b>III FUNDUSZ SOŁECKI</b>	<b>21</b>
<b>IV REALIZACJA STRATEGII I PROGRAMÓW</b>	<b>25</b>
<b>IV.1 Strategia Rozwoju Gminy Lisewo 2017- 2030</b>	<b>25</b>
<b>IV.2 Plan Gospodarki Niskoemisyjnej</b>	<b>28</b>
<b>IV.3 Lokalny Program Rewitalizacji</b>	<b>28</b>
<b>IV.4 Studium uwarunkowań i kierunków zagospodarowania przestrzennego Gminy Lisewo</b>	<b>30</b>
<b>IV.5 Miejscowe Plany Zagospodarowania Przestrzennego</b>	<b>30</b>
<b>V REALIZACJA UCHWAŁ RADY GMINY</b>	<b>33</b>
<b>VI DZIAŁALNOŚĆ JEDNOSTEK ORGANIZACYJNYCH GMINY</b>	<b>38</b>
<b>VI.1 Gminne Usługi Wodno-Kanalizacyjne w Lisewie</b>	<b>38</b>
<b>VI.2 Gminny Ośrodek Pomocy Społecznej w Lisewie</b>	<b>41</b>
<b>VI.3 Gminny Ośrodek Zdrowia w Lisewie</b>	<b>47</b>
<b>VI.4 Gminna Biblioteka Publiczna w Lisewie</b>	<b>51</b>
<b>VI.5 Szkoły</b>	<b>55</b>
<b>VI.6 Zakład Aktywności Zawodowej w Drzonowie</b>	<b>59</b>
<b>VII POZOSTAŁA DZIAŁALNOŚĆ</b>	<b>61</b>
<b>VII.1 Ochrona środowiska</b>	<b>61</b>
<b>VII.2 Ochotnicze Straże Pożarne</b>	<b>64</b>
<b>VII.3 Współpraca z organizacjami pozarządowymi</b>	<b>66</b>
<b>VII.4 Sport</b>	<b>68</b>
<b>VII.5 Wydarzenia kulturalne i społeczne</b>	<b>72</b>
<b>VII.6 Zmiany w Urzędzie Gminy w Lisewie</b>	<b>81</b>
<b>PODSUMOWANIE</b>	<b>82</b>



# I. Informacje ogólne

## I.1. Lokalizacja

Gmina Lisewo usytuowana jest w środkowej części województwa kujawsko-pomorskiego, w powiecie chełmińskim. Jej powierzchnia wynosi 8631 ha, stanowi to 16,34% powierzchni powiatu. Graniczy z gminami: Stolno i Papowo Biskupie (powiat chełmiński), Płużnica (powiat wąbrzeski) i Chełmża (powiat toruński).

Gmina podzielona jest na 18 sołectw, które zamieszkuje 5113 osób (stali mieszkańcy, stan na dzień 31.12.2020 r.); a średnia gęstość zaludnienia wynosi ok. 60 mieszkańców/km kwadratowy. Bezcennym bogactwem gminy są niewątpliwie jej mieszkańcy. Działające tu stowarzyszenia i grupy nieformalne skupiają ludzi w różnym wieku, począwszy od młodzieży po seniorów.



Przez teren gminy przebiega odcinek A-1 o długości 7,5 km. Zlokalizowany w Lisewie węzeł autostradowy pozwala na szybki wjazd na autostradę i zapewnia wygodną komunikację w kierunkach Północ-Południe. Dodatkowo stwarza możliwość usytuowania w jego obrębie obiektów handlowych, magazynowych i produkcji nieuciążliwej. Wieś Lisewo – największa w gminie – leży na ważnym szlaku komunikacyjnym w europejskim korytarzu transportowym. Od Torunia odległa jest o 33 km. Najbliżej położonymi miastami są Chełmża – oddalona o 15 km, Wąbrzeźno – oddalone o 17 km oraz Chełmno – oddalone o 20 km.

Lasy stanowią zaledwie 0,3 % powierzchni gminy. Tym samym system zieleni i zasoby przyrodnicze nie są zbyt bogate. Znajduje się tu kilka parków podworskich wpisanych do rejestru zabytków, lecz tylko jeden jest własnością gminy. Na terenie gminy występuje też 6 jezior, z których największe – Jezioro Kornatowskie ma powierzchnię niemalże 50 ha. Gmina posiada liczne zabytki o dużym znaczeniu historycznym (np. ruiny zamku krzyżackiego w Lipienku, rzymskokatolicki kościół parafialny z XIII wieku w Lisewie). Znajdują się tu dwa gospodarstwa agroturystyczne (w Bartlewie i Linowcu), a w ciągu całego roku organizowane są interesujące imprezy kulturalne i sportowe (np. Dni Lisewa połączone z Biegiem Jaszczurczym).

Gmina posiada znakomicie rozbudowaną sieć sklepów oraz zakładów usługowych m.in. zakład mięsny, piekarnie, stację benzynową, stację kontroli pojazdów, punkty obsługi rolnictwa, kwaciarnie, restauracje, cukiernię, punkty apteczne, zakłady fryzjerskie, wytwórnię wyrobów z włókien poliestrowych. Działają tu również: Spółdzielnia Mleczarska, Spółdzielnia Mieszkaniowa, Gminna Spółdzielnia „Samopomoc Chłopska” i Oddział Banku Spółdzielczego w Toruniu. Z bazy sklepowo – usługowej korzystają nie tylko mieszkańcy, ale także osoby z sąsiednich gmin i powiatów.





Źródło fot.: Pixabay.com

Gmina Lisewo ma tylko częściowo charakter rolniczy. I choć użytki rolne stanowią 88% jej powierzchni to nie można powiedzieć, że mieszkańcy utrzymują się wyłącznie z rolnictwa. Przeważają tu gospodarstwa indywidualne, a w uprawach rolnych dominują zboża oraz rzepak. W hodowli najwyższy odsetek zajmują trzoda chlewna i bydło. Gleby klas III i IVa stanowią 60 % areалу gminy.

## I.2. Ludność

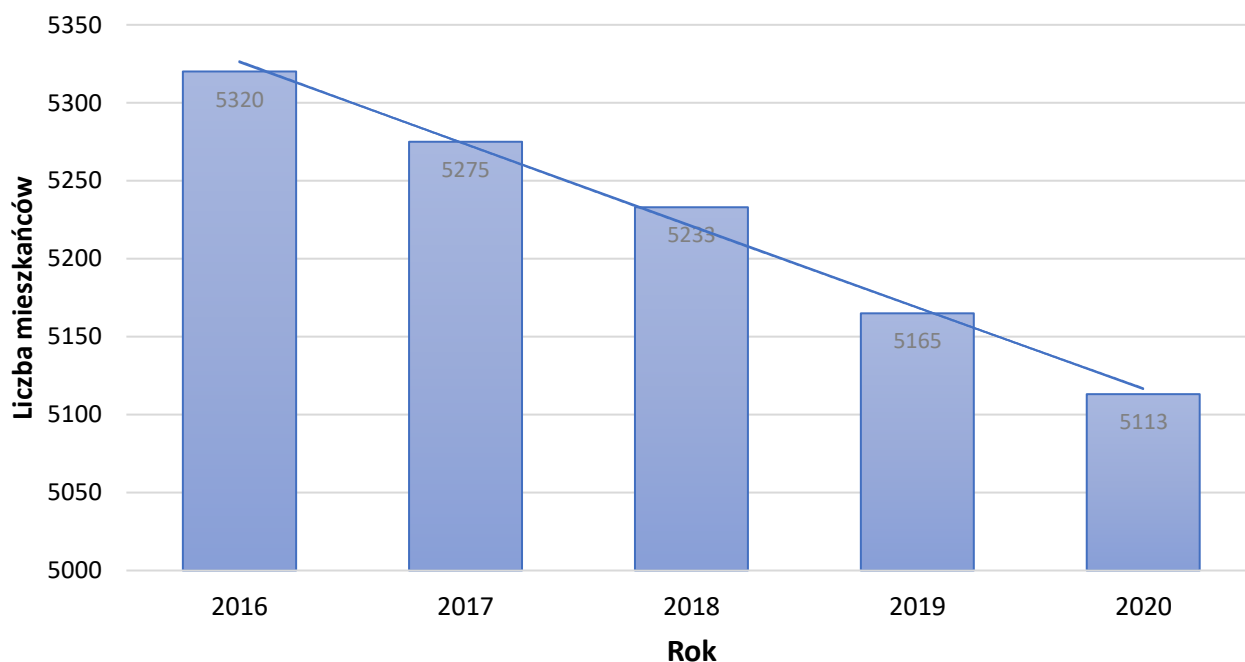
Według stanu na 31 grudnia 2020 r., liczba ludności Gminy Lisewo wyniosła 5113 osób (USC), z czego 50,5 % stanowiły kobiety, a 49,5 % mężczyźni.

**Liczba mieszkańców w poszczególnych sołectwach (stan na dzień 31.12.2020 r.):**

Lp.	Sołectwo	Liczba mieszkańców	Liczba kobiet	Liczba mężczyzn
1.	Bartlewo	260	128	132
2.	Błachta	102	48	54
3.	Chrusty	113	62	51
4.	Drzonowo	130	57	73
5.	Kamlarki	197	98	99
6.	Kornatowo	335	173	162
7.	Krajęcín	84	39	45
8.	Krusin	282	136	146
9.	Linowiec	190	96	94
10.	Lipienek	317	148	169
11.	Lisewo	1690	874	816
12.	Malankowo	269	133	136
13.	Mgoszcz	404	223	181
14.	Piątkowo	110	52	58
15.	Pniewite	337	171	166
16.	Strucoń	76	37	39
17.	Tytlewo	120	60	60
18.	Wierzbowo	97	45	52
	<b>Gmina</b>	<b>5113</b>	<b>2580</b>	<b>2533</b>

Źródło: Urząd Stanu Cywilnego w Lisewie

### Liczba ludności w Gminie Lisewo na przestrzeni lat 2016 - 2020



Źródło: opracowanie własne na podstawie danych z Urzędu Stanu Cywilnego w Lisewie.

Powyższy wykres przedstawia niepokojący trend. Liczba mieszkańców Gminy Lisewo zmniejszyła się na przestrzeni ostatnich 5 lat. Każdego roku jest tu o około 50 osób mniej, co w dłuższym okresie będzie miało wpływ na wiele aspektów życia. I choć spadki wydają się być pozornie niewielkie, to powstrzymanie tego zjawiska będzie wielkim wyzwaniem dla samorządu.

### Gęstość zaludnienia w Gminie Lisewo w latach 2016 - 2020

Rok	2015	2016	2017	2018	2019	2020
Wartość	62	61	61	61	60	60

Źródło: opracowanie własne na podstawie danych z GUS.

Gęstość zaludnienia w Gminie Lisewo także regularnie spada. Przy takim tempie w 2030 wskaźnik ten szacunkowo będzie wynosił 57, co oznacza, że w stosunku do roku 2020 w gminie ubędzie kilkaset osób. Trend ten należałoby przynajmniej zahamować.

Ma na to wpływ ujemny przyrost naturalny oraz migracja ludności. Odpływ mieszkańców przez lata spowodowany był brakiem możliwości osiedlenia się na sporej części gminy. Teraz, dzięki przemyślanemu planowaniu przestrzennemu, mamy duże szanse na zahamowanie tego trendu. Podaż działek budowlanych regularnie się zwiększa. Kolejne tereny są „uwalniane” spod produkcji rolnej i buduje się na nich domy jednorodzinne.

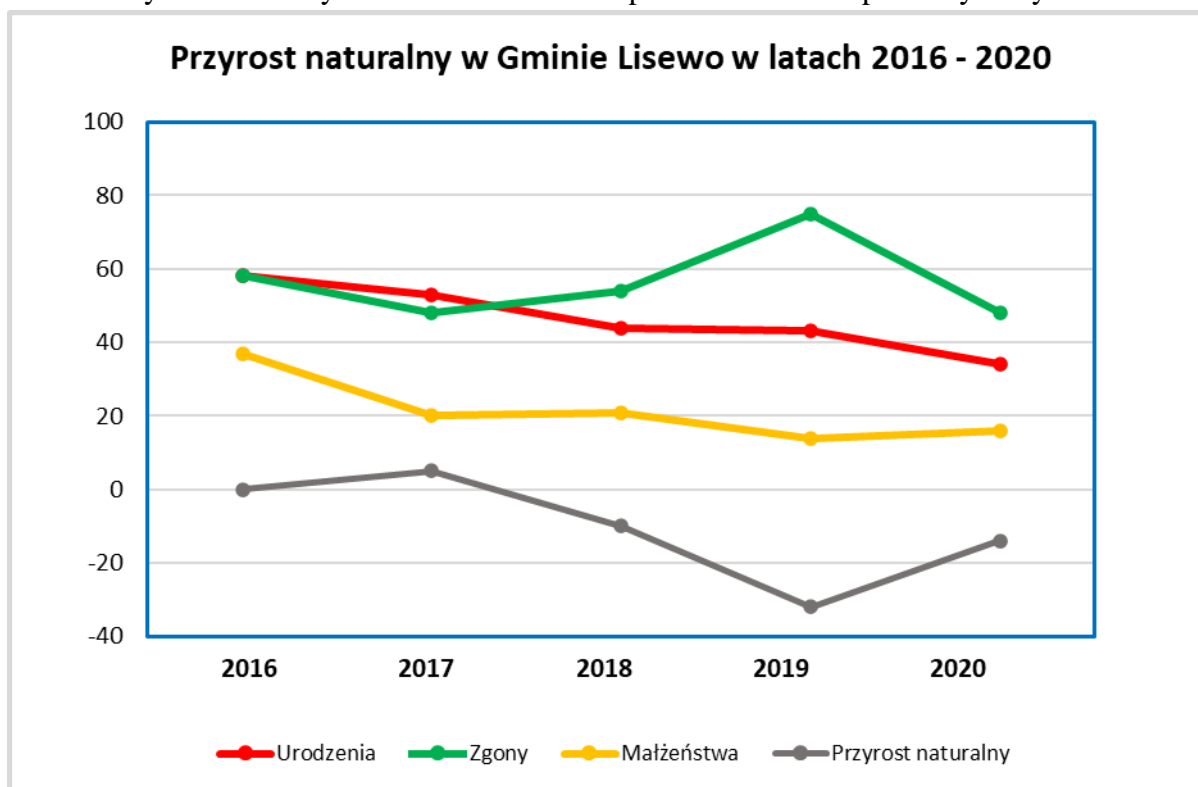
Należy jednak wspomnieć ogólnie o gęstości zaludnienia na terenach wiejskich\* w Polsce. Średnio wynosi ono 53 os/1 km<sup>2</sup>. Największą gęstość ma gmina w województwie małopolskim (131 osób na 1 km<sup>2</sup>) i gmina w woj. śląskim (124 osoby na 1 km<sup>2</sup>), a najmniejszą gminy w województwach: podlaskim, warmińsko-mazurskim, zachodnio-

pomorskim i lubuskim (poniżej 30 osób na 1 km<sup>2</sup>).<sup>1</sup> Gmina Lisewo z gęstością 60 osób na 1 km<sup>2</sup> plasuje się więc mniej więcej po środku zestawienia.

Dane statyczne z Urzędu Stanu Cywilnego w Lisewie za 2020 rok:

- Liczba urodzeń: 34.
- Liczba zgonów: 48.
- Liczba osób, które zmieniły stan cywilny: 72.
- Liczba osób, które zawarły w 2020 związek małżeński: 41.
- Liczba małżeństw zawartych w USC w Lisewie: 16 (cywilne oraz konkordatowe).
- Liczba par małżeńskich, które w 2020 roku obchodziły Jubileusz „Złotych Godów”, tj. 50 –lecia Pożycia małżeńskiego: 8.
- Dwie najstarsze mieszkanki Gminy Lisewo w 2020 r. ukończyły po 97 lat.

Przyrost naturalny w latach 2016 – 2020 przedstawiono na poniższym wykresie.



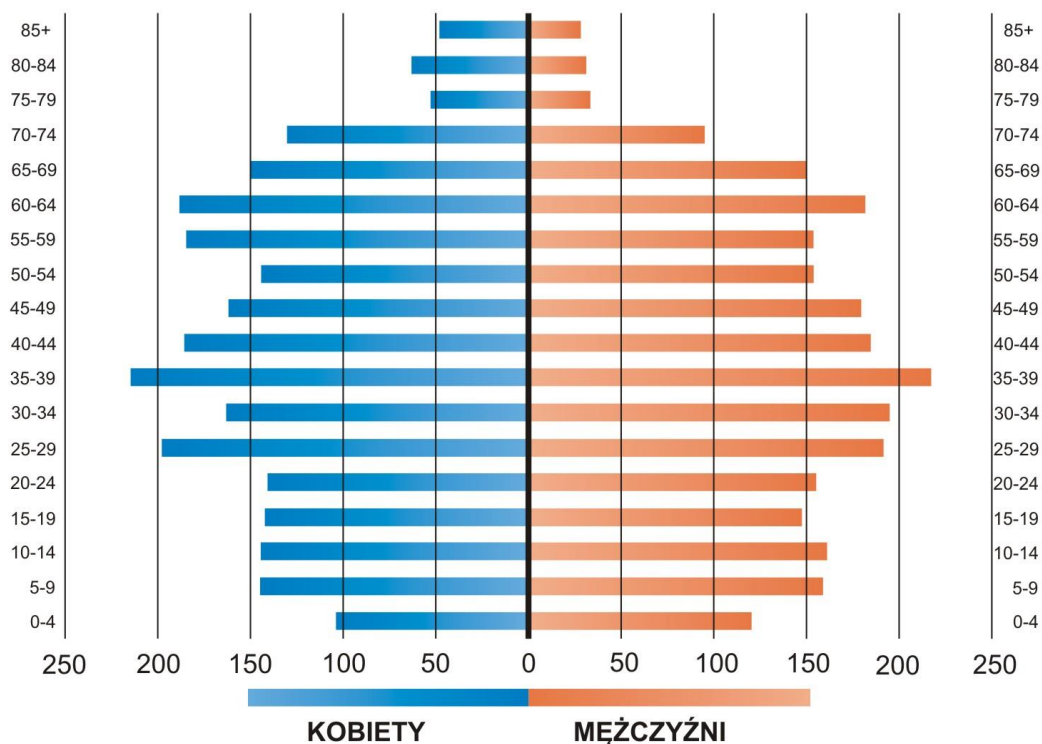
Źródło: opracowanie własne na podstawie danych z Urzędu Stanu Cywilnego w Lisewie.

Na podstawie powyższych danych stwierdza się, że Gmina Lisewo w dalszym ciągu ma ujemny przyrost naturalny. W 2020 r. odnotowano co prawda znaczny spadek liczby zgonów, ale jednocześnie zanotowano spadek liczby urodzeń (choć nie tak duży). W ciągu ostatnich 5 lat obserwujemy także spadek liczby zawieranych małżeństw w Urzędzie Stanu Cywilnego w Lisewie. Czy powodem tego jest mniejsza liczba ludności? Nie do końca. Spadek liczby ludności ma oczywiście pewien wpływ na tę tendencję, jednak większe znaczenie wydaje się mieć zmieniający się model rodziny. Coraz częściej młodzi ludzie, z różnych powodów, decydują się na życie bez ślubu i w takim układzie zakładają rodziny.

<sup>1</sup> GUS, *Powierzchnia i ludność w przekroju terytorialnym w 2020 r.*, Warszawa 2020 r.



### Piramida wieku mieszkańców gminy Lisewo - 2020 r.



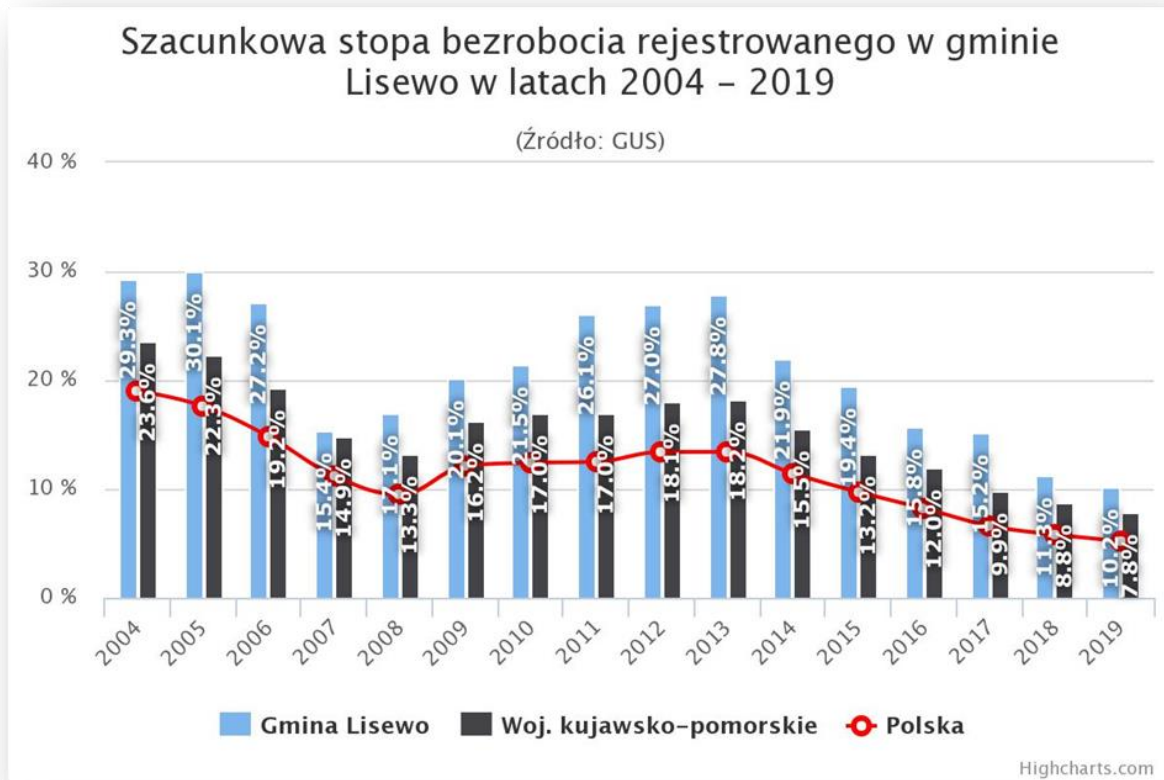
Źródło: opracowanie własne na podstawie danych z Urzędu Stanu Cywilnego w Lisewie.

Piramida wieku i płci jest graficznym odzwierciedleniem struktury wiekowej społeczeństwa i daje wiele informacji o ewentualnym starzeniu się społeczeństwa. Jej kształt wskazuje jaki typ społeczeństwa reprezentujemy.

Według danych za 2020 r. możemy stwierdzić, że Gmina Lisewo na tę chwilę prezentuje typ zastojowy, ponieważ piramida przyjmuje kształt zbliżony do dzwonu, w której wszystkie grupy wiekowe są do siebie zbliżone ilościowo. Jednakże w miarę upływu czasu może się okazać (i zapewne tak będzie), że zbliżymy się do typu regresywnego. Potwierdzają to liczne dane ewidencyjne, z których wynika, iż liczba ludności w wieku powyżej 70 roku życia w naszej gminie stale wzrasta, a liczba dzieci i młodzieży maleje. Co ciekawe, wypustki i wycięcia widoczne w kształcie piramidy oznaczają wyże i niże demograficzne.

### I.3. Bezrobocie

Według stanu na 31 grudnia 2020 r. w Gminie Lisewo było 225 osób bezrobotnych, z czego 115 to mężczyźni, a 110 kobiety (to więcej aż o 44 osoby w stosunku do 2019 r.). Niepokoi liczba długotrwale bezrobotnych. W Gminie Lisewo było 125 osób, czyli ponad połowa wszystkich zarejestrowanych w PUP. Stopa bezrobocia w grudniu 2020 r. dla Powiatu Chełmińskiego wyniosła 13,3 % (w stosunku do 2019 r. to wzrost o 1,5 %)



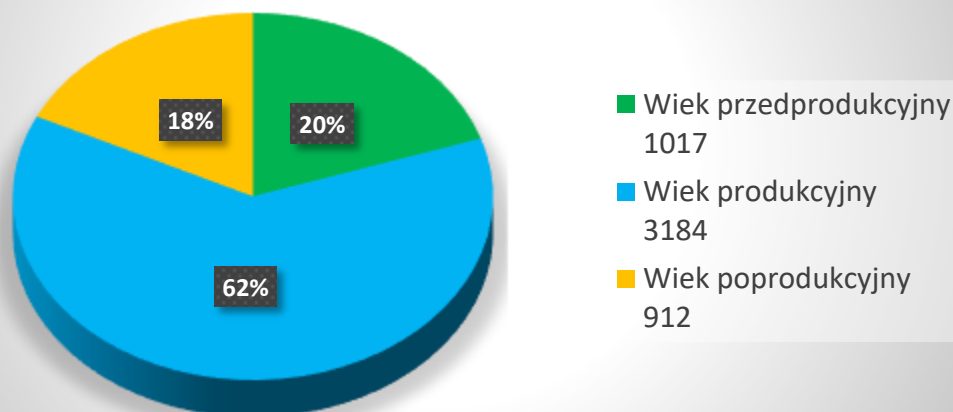
Źródło: GUS, polskawliczbach.pl (dostęp 30.04.2021 r.).

Niestety nie dysponujemy na tę chwilę danymi dot. stopy bezrobocia dla szczebla gminnego (GUS jeszcze ich nie opublikował). Nie mniej, liczba bezrobotnych w gminie zwiększyła się w stosunku do ubiegłego roku, co za tym idzie możemy spodziewać się nieznacznego wzrostu stopy bezrobocia na koniec 2020 r. podobnie jak w przypadku powiatu. Będzie to zapewne spowodowane negatywnymi skutkami gospodarczymi, spowodowanymi przez pandemię koronawirusa.

Gmina Lisewo w 2020 roku organizowała wiele form wsparcia osób bezrobotnych organizując różne formy aktywizacji w okresie od 3 do 9 miesięcy (w samym Urzędzie Gminy w Lisewie zaktywizowano zawodowo 20 osób).

Innym istotnym trendem, zauważalnym w demografii gminy w odniesieniu do rynku pracy jest podział ludności pod względem zdolności do pracy zarobkowej. Dokonuje się go według trzech kategorii. Wiek przedprodukcyjny obejmuje dzieci i młodzież, która nie może podjąć pracy zarobkowej. Natomiast wiek produkcyjny obejmujący osoby, które mogą legalnie pracować. Z kolei wiek poprodukcyjny obejmuje osoby w wieku emerytalnym.

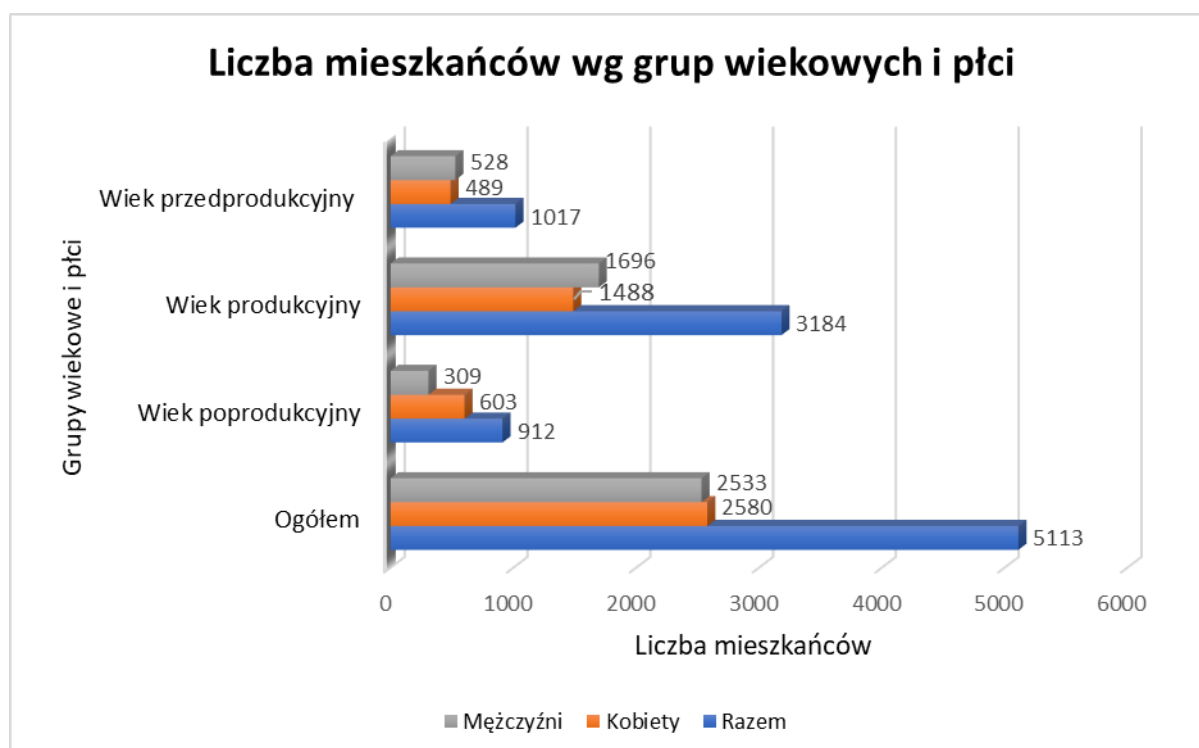
## Zdolność do pracy zarobkowej wśród mieszkańców Gminy Lisewo w 2020 roku\*



Źródło: opracowanie własne na podstawie danych z Urzędu Stanu Cywilnego w Lisewie.

\*Do wykresu przyjęto wiek poprodukcyjny powyżej 60 lat dla kobiet i powyżej 65 lat dla mężczyzn.

Osoby do 17-ego roku życia stanowią obecnie 18% całej populacji podczas gdy jeszcze w 1995 r. stanowiły 27%. Osoby w wieku poprodukcyjnym to 20% całej populacji, podczas gdy niecałe trzy dekady temu stanowiły 14%. Co za tym idzie - stale maleje liczba osób w wieku produkcyjnym (w 2018 r. – 3295, w 2019 r. 3235).



Źródło: opracowanie własne na podstawie danych z Urzędu Stanu Cywilnego w Lisewie.



Gmina Lisewo powoli się starzeje i z upływem lat proces ten przebiegać będzie coraz szybciej. Co ważne, wskazany problem będzie po części warunkował rozwój gminy i decyzje podejmowane przez władze w przyszłości, zarówno w krótkookresowej perspektywie czasowej, jak i w dłuższym horyzoncie.

Szybkie tempo starzenia się ludności będzie stanowiło wyzwanie dla lokalnej polityki społecznej, ale także ochrony zdrowia i rynku pracy (oraz szerzej – gospodarki). Wpływie bezpośrednio na stan finansów gminy i jej możliwości inwestycyjne.

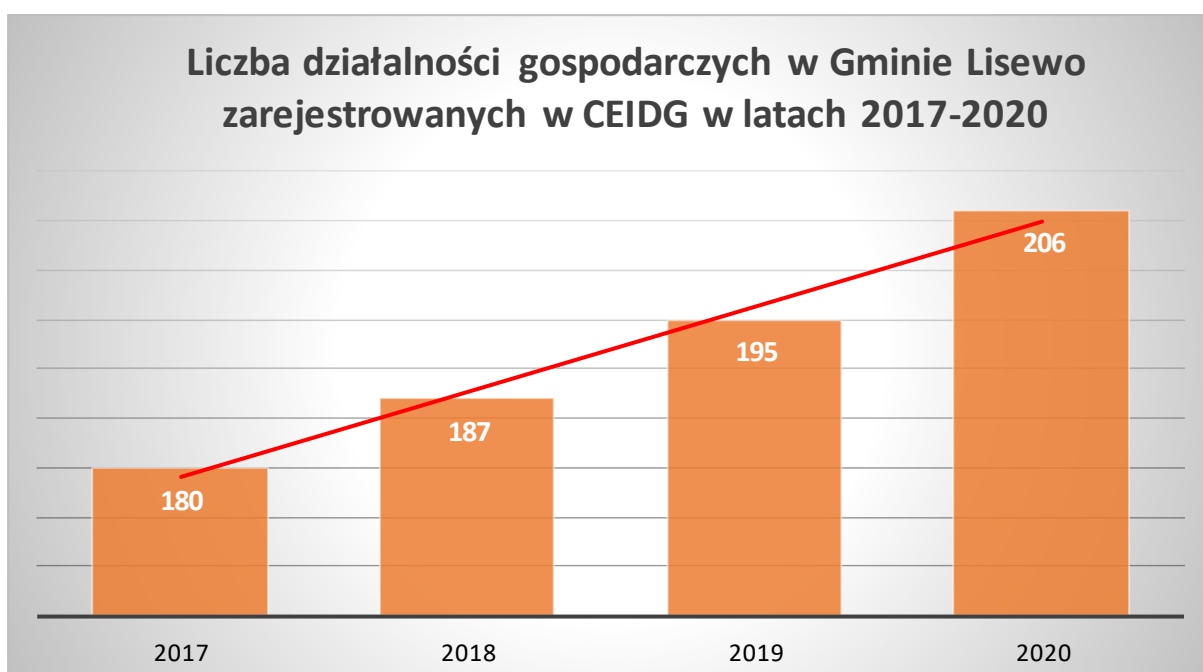
#### I.4. Działalność gospodarcza

W roku 2020 w Gminie Lisewo w Centralnej Ewidencji i Informacji o Działalności Gospodarczej zarejestrowanych było 206 podmiotów gospodarczych. Liczba ta wzrosła o 11 w porównaniu z 2019 rokiem.

Na dzień 31 grudnia 2020 r. w Gminie Lisewo były 332 podmioty zarejestrowane w rejestrze REGON (w tym 95 z przemysłu i budownictwa). Analizując rejestr pod kątem liczby zatrudnionych pracowników można stwierdzić, że najwięcej jest mikroprzedsiębiorstw, zatrudniających 0 - 9 pracowników (GUS za 2019 r.)

Według danych GUS za 2019 r. mieszkańcy aktywni zawodowo gminy pracują w:

- ✚ 35,6% w przemyśle i budownictwie,
- ✚ 30,3% w sektorze rolniczym,
- ✚ 10,5% w sektorze usługowym (handel, naprawa pojazdów, transport, informacja i komunikacja, zakwaterowanie i gastronomia,)
- ✚ 1,5% w sektorze finansowym (działalność finansowa i ubezpieczeniowa, obsługa rynku nieruchomości).



Źródło: opracowanie własne na podstawie danych z Urzędu Gminy w Lisewie.

Epidemia uderzyła w wiele gałęzi gospodarki, kryzys dotknął większość branż i sektorów. Mimo to w Gminie Lisewo zanotowano wzrost liczby podmiotów wpisanych do CEIDG, co jest dobrą prognozą.

Z uzyskanych od przedsiębiorców informacji wynika, że wielu z nich skorzystało z pomocy rządowej (tzw. tarczy antykryzysowej) i dzięki temu ograniczyło straty. Nie było zwolnień grupowych, ani likwidacji dużych zakładów produkcyjnych. Oczywiście nie oznacza to, że kryzys ominął Gminę Lisewo. Jego skutki zaobserwujemy prawdopodobnie jednak w kolejnych latach.

Warto zaznaczyć, że Gminie Lisewo funkcjonowała lokalna tarcza antykryzysowa. Rada Gminy Lisewo na Sesji 12 maja 2020 r. podjęła uchwały w zakresie zwolnienia z podatku od nieruchomości grup przedsiębiorców wobec których wprowadzono zakaz działalności z powodu COVID-19. Przedłużono także terminy płatności podatku od nieruchomości wskazanym grupom przedsiębiorców, których płynność finansowa uległa pogorszeniu w związku z ponoszeniem negatywnych konsekwencji ekonomicznych z powodu COVID-19

Instrument ten miał pomóc firmom w walce z kryzysem. Z zaproponowanych rozwiązań skorzystało:

- + zwolnienie z podatku od nieruchomości - wpłynęło 6 wniosków i udzielono zwolnienia na łączną kwotę 2.289 zł,
- + umorzenia - wpłynęły 2 wnioski, udzielono ulg na łączną kwotę 1.107 zł
- + przedłużenie terminu płatności podatku od nieruchomości - skorzystał 1 przedsiębiorca.

## II. Informacje finansowe i inwestycje

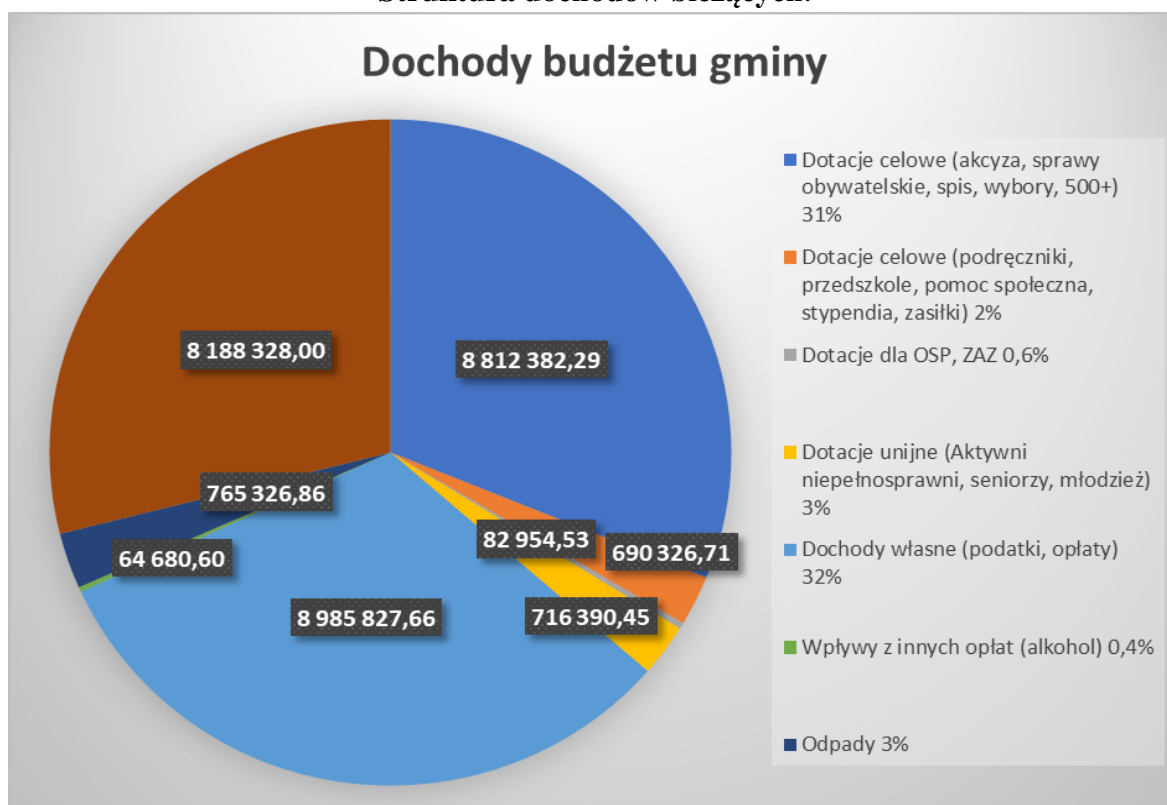
### II.1 Budżet

Budżet Gminy Lisewo na 2020 rok został przyjęty przez Radę Gminy na sesji w dniu 18 grudnia 2019 roku Uchwałą Nr XV/90/2019. W ciągu roku kalendarzowego był wielokrotnie nowelizowany uchwałami Rady Gminy oraz zarządzeniami Wójta Gminy. Zgodnie ze sprawozdaniem, budżet Gminy Lisewo za 2020 rok został wykonany w następujący sposób:

1. Dochody w kwocie: 29 096 361,45 zł tj. 101,32%, w tym:

- Dochody bieżące: 27 819 359,96 zł tj. 101,75%
- Dochody majątkowe: 790 144,35 zł tj. 87,90%

#### Struktura dochodów bieżących.



Źródło: opracowanie własne na podstawie danych z Urzędu Gminy w Lisewie.

2. Wydatki w łącznej kwocie 26 882 369,86 zł tj. 93,61%, w tym:

- Wydatki bieżące: 25 468 082,66 zł tj. 94,49%,
- Wydatki majątkowe: 1 414 287,20 zł tj. 80,12%.

3. Na koniec roku różnica pomiędzy dochodami bieżącymi a wydatkami bieżącymi (nadwyżka operacyjna) wynosiła 2 838 134,44 zł.

4. Nadwyżka budżetu: 2 213 991,59 zł.

5. Na dzień 31.12.2020 roku przychody planowane ogółem 817.160,00 zł, a wykonano na poziomie 1 512 177,66 zł w tym: wolne środki: 1 512 177,66 zł.



6. Rozchody budżetu: 817 159,56 zł z przeznaczeniem na spłatę kredytów i pożyczek z lat ubiegłych.

Stan zobowiązań na koniec 2020 roku z tytułu kredytów i pożyczek wyniósł 7 907 292,80 zł, co stanowiło 27,17% wykonanych dochodów ogółem.

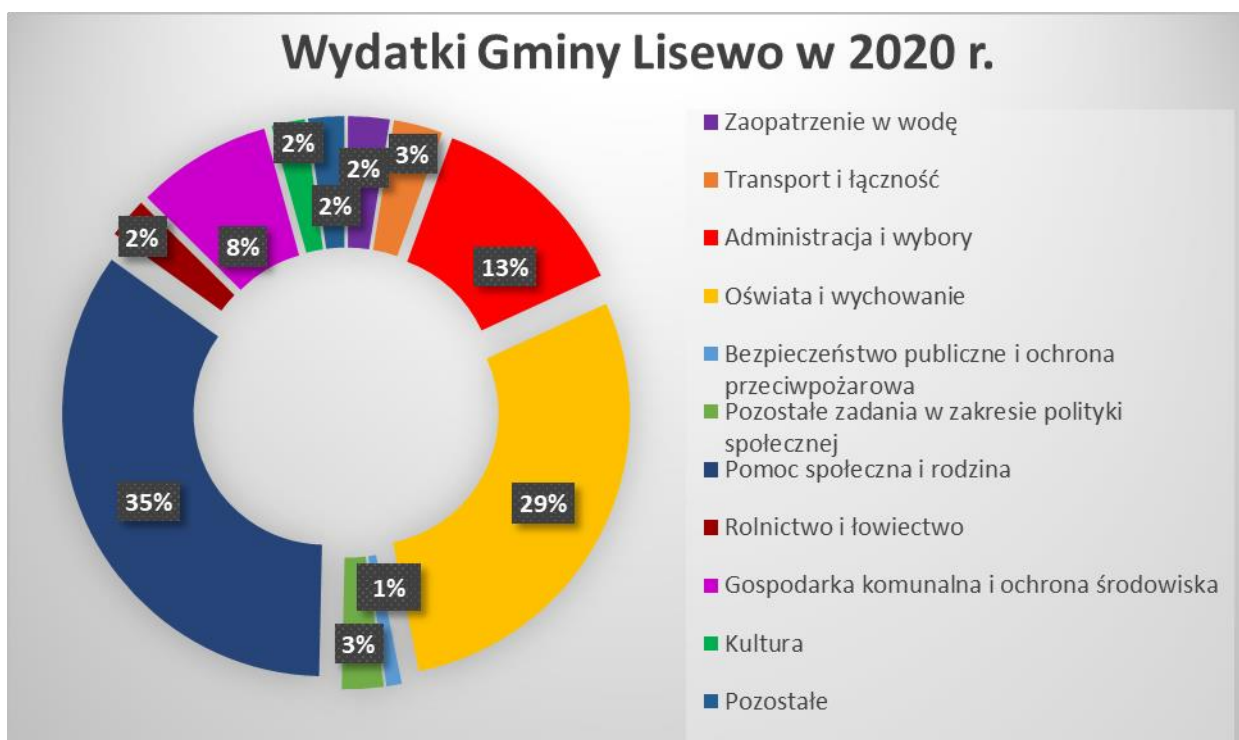
7. Na obsługę długu (odsetki) wydatkowano 226 336,21 zł.

Stan należności wymagalnych na koniec 2020 roku wyniósł: 882 148,22 zł w tym:

- opłaty za wodę: 25 639,34 zł,
- wpływy z tytułu gospodarki ściekowej – 9 713,67 zł,
- podatek od nieruchomości od osób fizycznych: 106 114,41 zł,
- podatek rolny od osób fizycznych: 22 832,53 zł,
- wpływy z opłat lokalnych: 86 691,35 zł,
- z tytułu zaliczki i funduszu alimentacyjnego: 601 087,12 zł.

W celu ściągnięcia należności podjęto stosowne działania egzekucyjne i windykacyjne, wysłano wezwania do zapłaty i wystawiono tytuły wykonawcze, od wszystkich należności zostały naliczone odsetki za nieterminowe płatności.

W omawianym okresie gmina nie udzieliła z budżetu gminy żadnych pożyczek i poręczeń innym gminom i innym jednostkom samorządu terytorialnego.



Źródło: opracowanie własne na podstawie danych z Urzędu Gminy w Lisewie.

W 2020 roku Gmina otrzymała następujące dotacje:

**Dotacje majątkowe, w tym środki unijne:**

- 14 100,00 zł z Funduszu Ochrony Gruntów Rolnych na przebudowę drogi w Drzonowie,
- 174 025,00 zł z Funduszu Dróg Samorządowych na przebudowę drogi w Piątkowie,
- 306 058,36 zł z Regionalnego Programu Operacyjnego na Budowę Instalacji OZE,
- 281 284,65 zł od mieszkańców jako wkład do projektu Budowy Instalacji OZE.

Dotacje na zadania zlecone z zakresu administracji rządowej 8 812 382,29 zł, w tym:

- 636 088,78 zł – zwrot podatku akcyzowego,
- 50 712,60 zł na zadania z zakresu administracji rządowej,
- 1021,00 zł na prowadzenie i aktualizację stałego rejestru wyborców,
- 52 795,00 zł na przeprowadzenie wyborów Prezydenta RP,
- 19 325,00 zł na przeprowadzenie spisu rolnego,
- 3 753,00 zł na przeprowadzenie wyborów uzupełniających do Rady Gminy,
- 20 000,00 zł na doposażenie OSP,
- 6 070,00 zł na obronę cywilną,
- 47 245,25 zł na zakup podręczników, materiałów edukacyjnych i ćwiczeń dla uczniów,
- 21 592,80 zł na składki na ubezpieczenie zdrowotne za osoby pobierające niektóre świadczenia rodzinne i opiekuna,
- 343,62 zł na dodatki energetyczne,
- 28 673,00 zł na ośrodki pomocy społecznej,
- 89 691,60 zł na usługi opiekuńcze i specjalistyczne usługi opiekuńcze,
- 5 457 018,29 zł na rządowy program „Rodzina 500+”,
- 2 183 129,46 zł na świadczenia rodzinne, świadczenia z funduszu alimentacyjnego oraz składki na ubezpieczenia emerytalne i rentowe z ubezpieczenia społecznego,
- 88,90 zł na realizację zadania Karta Dużej Rodziny,
- 214 833,99 zł na realizację zadania Dobry start.

## II.2 Inwestycje

W roku 2020 przeznaczono na inwestycję kwotę 1 414 287,20 zł. W ramach wydatków inwestycyjnych zrealizowano liczne zadania przyczyniające się do poprawy warunków życia mieszkańców. Do najważniejszych inwestycji należały: budowa i przebudowa dróg oraz budowa instalacji Odnawialnych Źródeł Energii.

### ➤ **Przebudowa drogi w Drzonowie. Koszt zadania 35 000,17 zł**

W ramach zadania przebudowany został odcinek ok. 150 m, z nawierzchni z tłucznia łamanego, na nawierzchnię utrwaloną tzw. potrójnym spryskiem. Inwestycja współfinansowana ze środków Funduszu Ochrony Gruntów Rolnych.

### ➤ **Przebudowa drogi w Piątkowie. Koszt zadania 348 050,72zł**

Inwestycja polegała na przebudowie drogi na odcinku ok. 1 km. Projekt obejmował zmianę nawierzchni z szutrowej na bitumiczną, budowę przystanku autobusowego oraz oświetlenia. Droga stanowi ważny szlak komunikacyjny i stanowi połączenie Gmin Lisewo i Stolno. Zadanie współfinansowane ze środków Funduszu Dróg Samorządowych w kwocie 174 025,00zł.



Źródło: fot. własna.

➤ **Przebudowa drogi w Blachcie.**

W ramach zadania przebudowany został odcinek ok. 0,150 km, z nawierzchni z tłucznia łamanego, na nawierzchnię z masy bitumicznej. Zadanie zrealizowane w ramach wykonania odcinka próbnego.

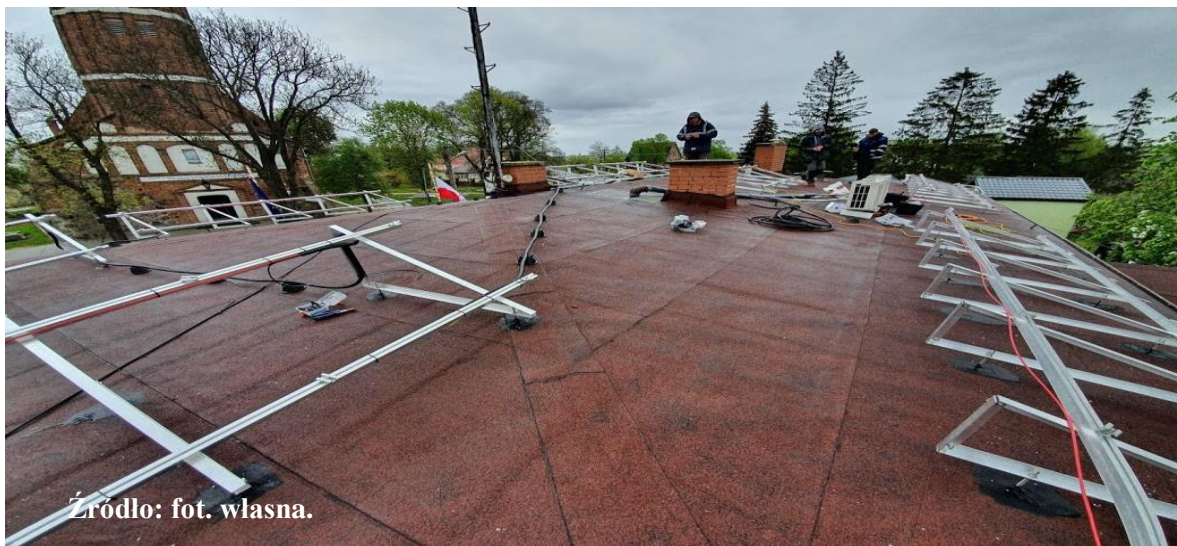


Źródło: fot. własna.

➤ **Budowa instalacja OZE w Gminie Lisewo II. Koszt zadania 689 876,72 zł.**

Przedmiotem projektu był montaż 27 instalacji fotowoltaicznych (25 instalacji w budynkach mieszkalnych i 2 instalacje w budynkach użyteczności publicznej, tj. Urząd Gminy i Pawilon wielofunkcyjny), 1 instalacja solarna oraz 1 pompa ciepła na terenie gminy Lisewo. Zadanie współfinansowane było ze środków RPO WK-P. w kwocie 344 938,36 zł oraz wpłat mieszkańców i budżetu gminy.





Źródło: fot. własna.

➤ **Zakup traktora wraz z osprzętem do wykaszania i odśnieżania. Koszt zadania 99 877,79 zł**

W ramach realizacji zadania zakupiono używany ciągnik oraz sprzęt do koszenia poboczy, usuwania śniegu oraz walki z gołoledzią. Zakupiony sprzęt wykorzystywany jest do utrzymania dróg gminnych.



Źródło: fot. własne.



➤ **Budowa parkingu w miejscowości Malankowo 16 000,00 zł**

Zadanie polegało na budowie parkingu na 10 samochodów przy świetlicy wiejskiej w Malankowie.



Źródło: fot. własna.

➤ **Wykonanie dokumentacji obwodnicy Lisewa. Koszt zadania 115 620,00 zł.**

W ramach zadania zakończono III etap wykonania dokumentacji wraz z uzyskaniem pozwolenia wodno-prawnego.



Źródło: fot. własna.

➤ **Dotacja dla GOZ na zakup aparatu do elektroterapii. Koszt zadania 24 588,23 zł.**

Inwestycja polegała na udzieleniu dotacji Gminnemu Ośrodkowi Zdrowia w Lisewie z przeznaczeniem na zakup aparatu do elektroterapii.



➤ **Dotacja dla OSP Strucfoń na zakup samochodu strażackiego. Koszt zadania 16 000,00 zł**

Dzięki współpracy z OSP Strucfoń udało się zakupić lekki samochód pożarniczy, służący do działań ratowniczo-gaśniczych.



Źródło: fot. własna.

➤ **Wykonanie dokumentacji projektowej nowych przedsięwzięć:**

Lp.	Nazwa zadania	Wartość
1.	Budowa chodnika w Drzonowie	8 500,00 zł
2.	Przebudowa drogi w miejscowości Krajęcín	16 443,17 zł
4.	Rewitalizacja Ogródka Jordanowskiego	24 538,50 zł
5.	Budowa i przebudowa placów zabaw, zagospodarowanie terenu nad jeziorem w Kornatowie	18 500,00 zł

Źródło: opracowanie własne na podstawie danych z Urzędu Gminy w Lisewie

Zrealizowano także dwa zadania, które nie były typowo inwestycyjne, jednak miały duże znaczenie dla funkcjonowania samego Urzędu Gminy w Lisewie:

➤ **Utworzenie parkingu dla pracowników Urzędu. Koszt zadania: 3 700,00 zł.**

Zadanie polegało na nawiezieniu kruszywa oraz wyrównaniu terenu. Usługę wykonała firma zewnętrzna: Sławek Usługi koparko-ładowarką Sławomir Pilarski.



Źródło: fot. własna.

Mieszkańcy od lat wnioskowali o powiększenie parkingu za urzędem. Jego budowa za budynkiem gospodarczym była więc nie tylko odpowiedzią na potrzeby urzędników, ale zapewniła wszystkim klientom urzędu wygodny dostęp.

➤ **Remont pomieszczeń socjalnych pracowników gospodarczych.**

**Koszt zadania: 8 707,52 zł.**

Zadanie polegało na remoncie elewacji budynku wraz z wymianą okien oraz malowaniu wewnątrz pomieszczeń łącznie z wymianą pieca. Prace wykonano zasobami własnymi (prócz przeglądu instalacji).



Źródło: fot. własna.

Poprawa funkcjonalności budynku była priorytetem dla nowego Kierownika Referatu Gospodarki i Inwestycji. Teraz pracownicy, którzy ciężko pracują w terenie mają godne warunki socjalne i sanitarne.

Poza powyższymi tzw. małymi zadaniami wykonano także malowanie pomieszczeń sali sesyjnej oraz szereg napraw w budynku użytkowanym przez LKS Victoria Lisewo. Realizowano również remonty bieżące i naprawy w budynkach gminnych.

### III. Fundusz sołecki

Fundusz sołecki wprowadzono w Gminie Lisewo w 2016 r. Jego ogromną wartość dodaną stanowi fakt niesamowitego zaangażowania poszczególnych sołectw w realizowanie przedsięwzięć. Fundusz poza częścią inwestycyjną przede wszystkim przyczynia się do budowy kapitału społecznego.

Realizacja funduszu sołeckiego w 2020 r. w Gminie Lisewo nie należała do najłatwiejszych. Niecałe trzy miesiące po rozpoczęciu wydatkowania środków rozpoczęła się pandemia koronawirusa. Niestety ograniczenia i obostrzenia dotknęły również nasze sołectwa. Począwszy od zakazu organizacji imprez i wydarzeń po wstrzymanie wydatkowania części środków z funduszu sołeckiego.

#### **Ważniejsze zadania zrealizowane przez sołectwa w 2020 r.:**

1. **Bartlewo:** zakup sprzętu i umundurowania dla OSP Bartlewo, wykonanie i montaż piłkochwyty na boisku, poprawa funkcjonalności świetlicy wiejskiej (montaż poręczy, utwardzenie terenu za świetlicą) i jej wyposażenie (np. namiot imprezowy, zestaw muzyczny, krzesła i stoły cateringowe), odnowienie tablicy ogłoszeniowej.
2. **Błachta:** wykonanie i montaż altany drewnianej na terenie rekreacyjnym.
3. **Chrusty:** instalacja punktu oświetleniowego przy drodze gminnej, zakup opału.
4. **Drzonowo:** instalacja punktów oświetleniowych na terenie rekreacyjnym (tzw. Bajkowy Staw), remont elewacji remizo-świetlicy (malowanie ścian zewnętrznych).
5. **Kamlarki:** zmiana systemu ogrzewania w świetlicy wiejskiej, zakup środków czystości i wyposażenia do świetlicy (np. lodówka, zmywarka, rolety).
6. **Kornatowo:** instalacja punktu oświetleniowego przy drodze gminnej, remont dróg gminnych kruszywem, doposażenie placu zabaw (huśtawka).
7. **Krajęcín:** remont remizy OSP Krajęcín (etap – wymiana dachu), dokończenie ogrodzenia na terenie rekreacyjnym.
8. **Krusin:** utworzenie siłowni zewnętrznej wraz z przygotowaniem terenu, naprawa altany, doposażenie terenu rekreacyjnego (np. nowe nasadzenia, art. do pielęgnacji zieleni) i boiska sportowego (zestaw do siatkówki), zakup drobnego wyposażenia.
9. **Linowiec:** remont elewacji świetlicy wiejskiej, zakup drobnego wyposażenia do świetlicy.
10. **Lipienek:** wykonanie i montaż altany drewnianej na terenie rekreacyjnym wraz z utwardzeniem podłoża, zakup umundurowania dla OSP Lipienek.
11. **Lisewo:** zakup materiałów budowlanych do remontu w OSP Lisewo, dofinansowanie zakupu sprzętu dla gabinetu rehabilitacji, dotacja dla ZHP (5 WDH im. F. Bielińskiego w Lisewie) na organizację obozu, doposażenie placu zabaw (tzw. Osiedle Kasztanowe), dotacja dla LKS Victoria Lisewo oraz dla ALKS Grudziądz (szkółka kolarska w Lisewie) na zakup sprzętu sportowego i strojów, zakup elementów małej architektury ( np. ławek, kosza na nakrętki, tablicy ogłoszeniowej).
12. **Malankowo:** utworzenie parkingu przed świetlicą wiejską, zakup wyposażenia do świetlicy (szafa).
13. **Mgoszcz:** doposażenie placu zabaw (przy DPS) w nowe urządzenia zabawowe oraz grill montowany na stałe, zakup wyposażenia kuchennego do świetlicy (np. patelnia).



14. **Piątkowo:** doposażenie terenu rekreacyjnego w zestaw do siatkówki, wykonanie kolejnego etapu budowy ogrodzenia wokół tego terenu, zakup wyposażenia dla sołectwa, uzupełnienie oznakowania dróg tabliczkami kierunkowymi.
15. **Pniewite:** wykonanie remontu drogi gminnej kruszywem, doposażenie terenu rekreacyjnego (tzw. Małpi Gaj) w zestaw do siatkówki, dokończenie budowy piłkochwytu przy głównym boisku, doposażenie terenu rekreacyjnego (w centrum) w garaż blaszany, zakup wyposażenia do świetlicy wiejskiej, dotacja dla OSP Pniewite na zakup wyposażenia.
16. **Strucfoń:** zakup sprzętu dla OSP Strucfoń, doposażenie terenu rekreacyjnego w zestaw do siatkówki, zakup drobnego wyposażenia do świetlicy.
17. **Tytlewo:** wykonanie remontu wewnątrz świetlicy wiejskiej (nowe oświetlenie i naprawa instalacji elektrycznej), zakup wyposażenia kuchennego do świetlicy (lodówka, kuchenka),
18. **Wierzbowo:** uzupełnienie oznakowania dróg tabliczkami kierunkowymi, dotacja dla LKS Victoria Lisewo na zakup sprzętu sportowego i strojów, zakup wyposażenia do świetlicy wiejskiej, zakup elementów małej architektury (ławki, stojak na rowery, tablica ogłoszeniowa).

Poza wyżej wymienionymi zadaniami regulowane były również opłaty za funkcjonowanie świetlicy wiejskiej (energia elektryczna, woda, usługi kominiarskie). W ograniczonym przez pandemię zakresie realizowano działania mające na celu pobudzenie aktywności obywatelskiej (np. spotkania, wyjazdy, warsztaty, animacje).



Źródło: profile Sołectw: Strucfoń, Wierzbowo, Mgoszcz na Facebooku oraz fot. własna.



Źródło: profil Sołectwa Mgoszcz na Facebooku.

Ogółem z całej kwoty 369 863,97 zł wydano 307 315,56 zł, co stanowi 83,09 % (kwota niewykorzystana w skali całej gminy: 62 548,41 zł).

Szczegółowe dane przedstawia poniższa tabela:

#### Wykonanie Funduszu Sołeckiego w 2020 r. - Gmina Lisewo

Lp.	Sołectwo	Plan	Wykonanie	Pozostało	%
1	Bartlewo	21 467,20	17 423,28	4 043,92	81,16
2	Błachta	14 342,72	13 324,53	1 018,19	92,9
3	Chrusty	14 483,33	12 749,48	1 733,85	88,03
4	Drzonowo	15 842,61	12 829,83	3 012,78	80,98
5	Kamlarki	19 076,75	15 398,18	3 678,57	80,72
6	Kornatowo	25 826,26	21 358,52	4 467,74	82,7
7	Krajęcın	13 170,93	11 578,99	1 591,94	87,91
8	Krusin	22 967,09	18 153,41	4 813,68	79,04
9	Linowiec	18 186,19	15 646,53	2 539,66	86,04
10	Lipienek	24 607,60	20 148,50	4 459,10	81,88
11	Lisewo	46 871,62	38 175,02	8 696,60	81,45
12	Malankowo	21 982,79	19 754,73	2 228,06	89,86
13	Mgoszcz	28 310,46	23 879,58	4 430,88	84,35
14	Piątkowo	14 905,18	12 178,58	2 726,60	81,71
15	Pniewite	25 920,01	21 133,26	4 786,75	81,53
16	Strucfoń	12 889,70	10 730,98	2 158,72	83,25
17	Tytlewo	14 998,92	12 604,53	2 394,39	84,04
18	Wierzbowo	14 014,61	10 247,63	3 766,98	73,12
<b>RAZEM</b>		<b>369 863,97</b>	<b>307 315,56</b>	<b>62 548,41</b>	<b>83,09</b>

Źródło: opracowanie własne na podstawie danych z Urzędu Gminy w Lisewie.



Niestety niektórych zadań nie udało się zrealizować. Sołectwa rezygnowały przede wszystkim ze wspierania lokalnych stowarzyszeń (jak Stowarzyszenie Kuźnia Inicjatyw Lokalnych w Lisewie oraz częściowo Ludowego Klubu Sportowego Victoria w Lisewie), działań pobudzających aktywność obywatelską: warsztatów, wyjazdów edukacyjnych, imprez integracyjnych, czy pikników. Nie mniej - udało się wykonać wiele ważnych dla lokalnych wspólnot przedsięwzięć o charakterze infrastrukturalnym.

Dużym utrudnieniem w realizacji przedsięwzięć było odwołanie zebrań wiejskich w marcu 2020 r. (w planowanym terminie odbyły się tylko 4 z nich – w Lipienku, Strucfoniu, Drzonowie i Kornatowie). Po zniesieniu części obostrzeń latem zwołano i przeprowadzono kolejne 4 zebrania wiejskie (Wierzbowo, Kamlarki, Błachta i Lisewo), podczas których uchwalono zmiany we wnioskach do funduszu sołectkiego. Na całe szczęście realizacja zebrań wrześnieowych odbyła się już we wszystkich sołectwach bez żadnych zakłóceń (w reżimie sanitarnym). W 14 wsiach były to także zebrania sprawozdawcze.



Źródło: fot. własne.



## IV. Realizacja strategii i programów

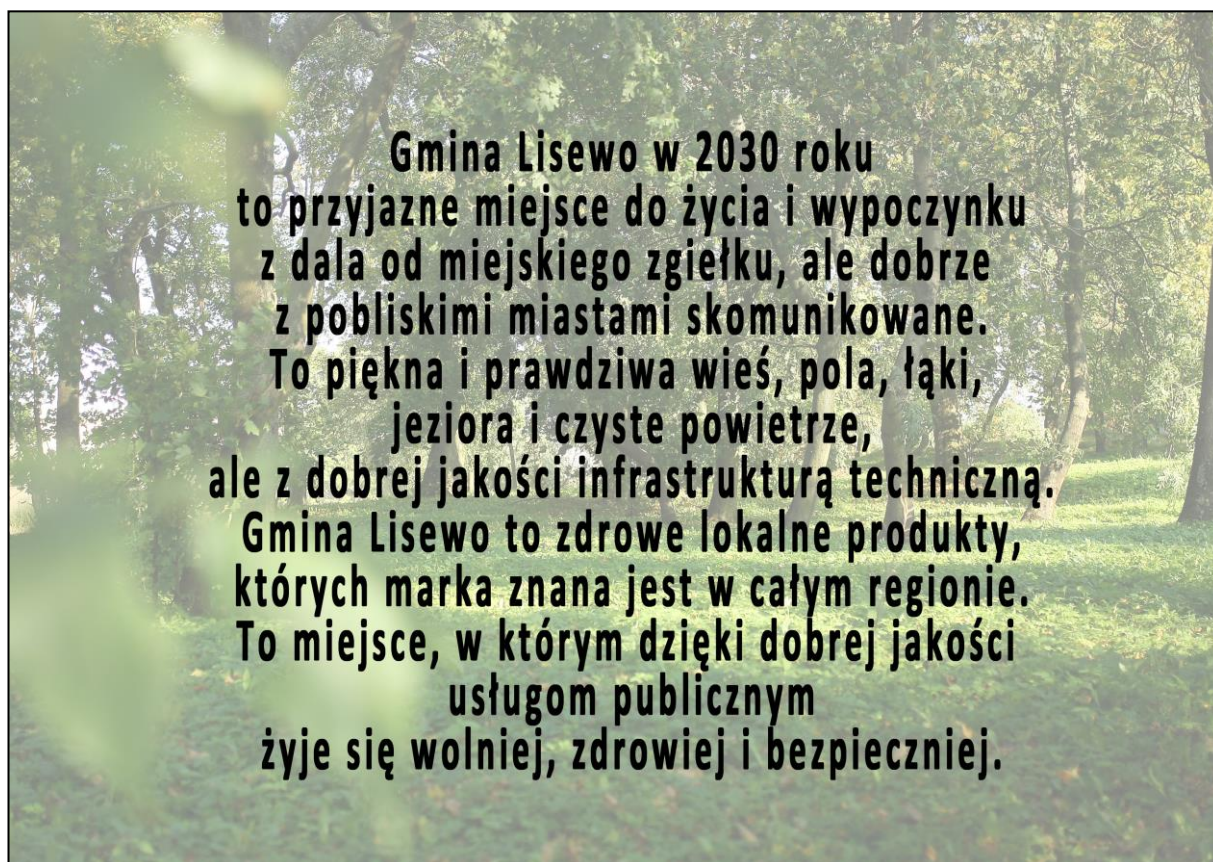
### IV.1. Strategia Rozwoju Gminy Lisewo 2017- 2030

Strategia Rozwoju Gminy Lisewo została przyjęta Uchwałą Rady Gminy Lisewo Nr XXX/203/2017 z dnia 10 lipca 2017. To jeden z podstawowych instrumentów zarządzania gminą. Strategia została opracowana przy założeniu, że społeczność lokalna i władze samorządowe najlepiej wiedzą, jakie są ich potrzeby.

Nadrzędnym celem dokumentu jest zapewnienie Gminie Lisewo partnerskiej i konkurencyjnej pozycji w powiecie, regionie, w Polsce i w Europie przy wykorzystaniu jej mocnych stron oraz szans wynikających z jej geograficznego położenia, potencjału demograficznego, walorów środowiskowych oraz uwarunkowań historycznych.

Sposób zarządzania Gminą Lisewo zakłada pełne partnerstwo pomiędzy osobami pełniącymi mandat wykonawczy oraz uchwałodawczy a pozostałymi obywatelkami i obywatelami, polegające na przekazaniu im części kompetencji dotyczących podejmowanych działań i decyzji. To wprowadzenie przez władzę w życie prostego założenia, że „ludzie wiedzą lepiej, czego im potrzeba”. Tym samym mieszkańcy i mieszkańcy mają realny wpływ na decyzje i działania, dotyczące ich samych (bezpośrednio lub pośrednio).

#### Wizja Gminy Lisewo w 2030 roku



Strategia poza celami określa konkretne zadania i terminy ich realizacji. Część z nich, jak zadania inwestycyjne, ma jednorazowy charakter. Inne planowane są w terminach kilku letnich lub przez cały okres realizacji strategii.



**W roku 2020 zostały w ramach poszczególnych celów strategicznych  
zrealizowane następujące zadania:**

1. Gmina Lisewo zapewnia dobry start dzieciom i młodzieży

Kontynuowano funkcjonowanie Punktów opieki dziennej w Lisewie oraz realizowano opiekę w przedszkolach dopasowaną do potrzeb rodziców. Doposażono pracownie specjalistyczne w szkołach. Nauczanie w szkołach realizowano zgodnie z obowiązującymi na daną chwilę obostrzeniami. Epidemia wymusiła m. in. podniesienie kompetencji cyfrowych zarówno nauczycieli, jak i uczniów.

2. Gmina Lisewo tworzy kulturę

W możliwie szerokim zakresie w Bibliotece realizowano działania kulturalne. Kontynuowano digitalizację zbiorów bibliotecznych. Rozpoczęto prace związane z utworzeniem plenerowej infrastruktury kulturalnej. Doposażano świetlice wiejskie w niezbędne wyposażenie i prowadzono w nich (co prawda ograniczoną) działalność animacyjną.

3. Gmina Lisewo to aktywni sportowo mieszkańcy

Zakupiono urządzenia do siłowni zewnętrznej (Krusin), a także sukcesywnie doposażano i przebudowywano boiska sportowe w gminie. Ogłoszono i rozstrzygnięto otwarty konkurs na realizację zadań publicznych z zakresu upowszechniania kultury fizycznej i sportu na terenie gminy ( w dyscyplinie piłka nożna). Prowadzono tzw. Gminną Letnią Szkołkę Piłkarską, zorganizowano wyjazd na basen i rajd rowerowy.

4. Gmina Lisewo zapewnia opiekę i ochronę zdrowia mieszkańcom

Zapewniano opiekę dla seniorów poprzez realizację projektu w zakresie aktywizacji społecznej osób starszych (projekt „Wzrost aktywności społecznej i odkrycie wśród mieszkańców nowych liderów – edycja I”). W zakresie pomocy społecznej kontynuowano wykonywanie usług opiekuńczych dla osób samotnych lub z niepełnosprawnościami. Prowadzono działania skierowane na polepszanie sytuacji osób z problemami psychicznymi i z niepełnosprawnościami tj. wspierano rozwój osobisty i zawodowy oraz ogólną sytuację chorych na rynku pracy (projekt „Aktywni Niepełnosprawni II”). Rozpoczęto prace nad rozwojem Zakładu Aktywności Zawodowej w Drzonowie (zmiana statutu – nowe zadania). Zapoczątkowano prace nad rozbudową budynku Gminnego Ośrodka Zdrowia w Lisewie oraz jego wyposażeniem w nowy sprzęt. Zakupiono sprzęt do gabinetu rehabilitacji (m. in. z funduszu sołeckiego). Zwiększono kadrę lekarzy w GOZ oraz wprowadzono teleporady. Realizowano powszechną profilaktykę zdrowotną (mammografia i krwiodawstwo), popularyzowano sport i aktywny tryb życia.

5. W Gminie Lisewo jest bezpiecznie

Prowadzono dalszą rozbudowę monitoringu wizyjnego w Lisewie, instalowano dodatkowe oświetlenie we wsiach (fundusz sołecki), realizowano Program Rozwoju OSP z terenu Gminy Lisewo, prowadzono akcje prewencyjno-edukacyjne straży wśród społeczności (głównie dzieci i młodzieży) w świetlicach i instytucjach. Wykonywano monitoring dróg pod względem widoczności i ogólnego stanu bezpieczeństwa, zakupiono sprzęt do mechanicznego

wykaszenia poboczy, wymieniano uszkodzone i uzupełniono brakujące oznakowanie na drogach. Dofinansowywano Młodzieżowe Drużyny Pożarnicze (fundusz sołecki).

#### 6. Gmina Lisewo tworzy dobry klimat dla biznesu

Współpracowano z Powiatowym Urzędem Pracy w Chełmnie oraz organizowano staże, roboty publiczne i interwencyjne w Urzędzie Gminy. Promowano lokalny biznes i jego produkty lokalne. Tworzono warunki do rozwoju przedsiębiorczości – uchwalono miejscowy plan zagospodarowania przestrzennego (Lisewo) w zakresie inwestycyjnym oraz rozpoczęto przygotowywanie kolejnego planu. Poza tym zastosowano ulgi w podatkach lokalnych lub rozkładano je na raty (w związku z covid-19).

#### 7. Gmina Lisewo jest ładna i jest tu dokąd pójść

Urządzano tereny zielone w miejscowościach (fundusz sołecki), a także utworzono parking dla pojazdów (Lisewo). Podjęto decyzję o rozpoczęciu prac przygotowawczych do budowy dwóch świetlic wiejskich (dokumentacja z funduszu sołeckiego dla wsi Krusin i Lipienek). Doposażano place zabaw i tereny rekreacyjne. Rozpoczęto prace nad dokumentacją w zakresie zagospodarowania terenu przy Jeziorze Kornatowskim i rewitalizacji parku w Tytlewie (w tym rozbudowa placu zabaw). Złożono wniosek i otrzymano dofinansowanie do przebudowy Ogródka Jordanowskiego, zbiornika wodnego, targowiska i zatoki autobusowej. Następnie rozstrzygnięto przetarg na realizację projektu i podpisano umowę z wykonawcą zadania.

#### 8. Gmina Lisewo to dobra droga do celu

Opracowano dokumentację techniczną budowy obwodnicy Lisewa. Realizowano Plan Modernizacji Dróg Gminnych na lata 2018-2025 – wykonano 1,25 km dróg. Prowadzono remonty dróg kruszywem w każdym sołectwie oraz drobne doraźne naprawy nawierzchni. Współpracowano z ZDW w zakresie ponownego rozpoczęcia przebudowy drogi wojewódzkiej.

#### 9. Gmina Lisewo dba o środowisko

Prowadzono działania inwestycyjne w sektorze publicznym i prywatnym (w tym m.in. montaż instalacji OZE, wymiana opraw oświetleniowych w budynkach na typu LED). Zwiększano poziom wiedzy społeczeństwa na temat ochrony środowiska (realizowano usługi doradcze w zakresie efektywności energetycznej, prowadzono akcje informacyjne i promocyjne w ramach realizowanych projektów). Prowadzono zintegrowany system gospodarki odpadami w sposób selektywny. Usuwano azbest z terenu gminy (budynki prywatne). Udaremniono niekontrolowane wprowadzenie odpadów do środowiska (Kornatowo) oraz prowadzono rozmowy w zakresie usunięcia składowiska dywaników we wsi Pniewite. Nasadzano nowe drzewa, pielęgnowano park będący władnością gminy (Tytlewo), urządzano nowe tereny zielone. Modernizowano sieć wodociagową i hydrantową. Ponadto budowano przydomowe oczyszczalnie ścieków przy budynkach prywatnych i podłączano gospodarstwa do sieci gazowej (budynki prywatne – 23 pozwolenia).

#### 10. Gmina Lisewo ma dobre relacje zewnętrzne

W ramach współpracy międzygminnej razem z Gminą Piątnica zorganizowano wyjazd studyjny do Warszawy dla lokalnych liderów i animatorów. Poza tym promowano Gminę Lisewo lokalnie i w kraju na różne sposoby. Zakupiono też materiały promocyjne dla mieszkańców i gości: m. in. roll-up, banery, gadżety z logo (np. notesy, ołówki, długopisy, torby, breloki).



Źródło: fot. własne.

### **IV.2. Plan Gospodarki Niskoemisyjnej**

Plan Gospodarki Niskoemisyjnej to dokument, którego celem jest określenie wizji rozwoju gminy w kierunku gospodarki niskoemisyjnej, pozwalającej osiągnąć długofalowe korzyści środowiskowe, społeczne i ekonomiczne. Plan dla Gminy Lisewo został przyjęty uchwałą Rady Gminy Lisewo nr XXI/127/2016 z dnia 25 lipca 2016 r. oraz zmieniony Uchwałą Nr XXVII/187/2017 Rady Gminy Lisewo z dnia 28 marca 2017 r.

Kluczowym elementem Planu są wyznaczone cele strategiczne i szczegółowe realizujące określoną wizję gminy w zakresie zwiększenia efektywności energetycznej, zmniejszenia emisji gazów cieplarnianych oraz wdrożenia nowych technologii zgodnie z zasadą zrównoważonego rozwoju.

Na realizację Planu Gospodarki Niskoemisyjnej w 2020 r. złożyły się działania:

- montaż instalacji OZE na 2 budynkach gminnych i 26 prywatnych,
- wymiana opraw oświetleniowych w budynkach na typu LED,
- informacja i promocja działań Gminy w zakresie gospodarki niskoemisyjnej,
- usługi doradcze dla mieszkańców w zakresie efektywności energetycznej, ograniczania emisji gazów cieplarnianych oraz zastosowania OZE,
- edukacja przedsiębiorców poprzez zielone zamówienia publiczne,
- akcje informacyjne i promocyjne skierowane do mieszkańców, działania promocyjne w ramach realizowanych projektów.

Więcej informacji dot. powyższych działań przedstawiono w dziale: VII. Pozostała Działalność, VII.1. Ochrona środowiska.

### **IV.3. Lokalny Program Rewitalizacji**

Rewitalizacja to kompleksowy proces wyprowadzania ze stanu kryzysowego obszarów zdegradowanych poprzez działania obejmujące kwestie społeczne oraz infrastrukturalne. Zakłada optymalne wykorzystanie uwarunkowań danego obszaru oraz wzmacnianie jego lokalnych potencjałów i jest procesem wieloletnim, prowadzonym przez interesariuszy tego procesu (m.in. przedsiębiorców, organizacje pozarządowe, właściciele nieruchomości, organy władzy publicznej, etc.) we współpracy z lokalną społecznością.



W Gminie Lisewo obowiązuje Lokalny Program Rewitalizacji uchwalony na podstawie ustawy o samorządzie gminnym uchwałą Nr XXX/204/2017 Rady Gminy Lisewo z dnia 10 lipca 2017 r. W 2020 r. nastąpiła jego zmiana w zakresie reorganizacji projektów na liście głównej. Zmodyfikowane zostały źródła finansowania niektórych projektów, dodano nowe zadania, a część istniejących zmieniła swój zakres. Zmianę poprzedzono konsultacjami z mieszkańcami i spotkaniem z radnymi Rady Gminy.

W ramach Lokalnego Program Rewitalizacji wyznaczone zostały konkretne cele i kierunki działań do realizacji. Celem głównym jest: Wszechstronny rozwój obszaru objętego rewitalizacją poprzez niwelowanie negatywnych zjawisk społeczno-gospodarczych i przestrzenno-funkcjonalnych.

#### **Kierunki działań:**

1. Aktywizacja społeczna (w tym osób starszych) wraz z rozwojem niezbędnej publicznej infrastruktury aktywizacji społecznej.
2. Aktywizacja zawodowa i gospodarcza na obszarze rewitalizacji.
3. Poprawa poziomu bezpieczeństwa.
4. Poprawa stanu środowiska naturalnego.

Najważniejszym zadaniem infrastrukturalnym na liście projektów jest przebudowa Ogródka Jordanowskiego, aby mógł on wreszcie stanowić bazę do organizacji wydarzeń dla mieszkańców na wysokim poziomie.

W roku 2020 realizowano następujące przedsięwzięcia:

- 1) Projekt nr 2 - Rewitalizacja terenu Ogródka Jordanowskiego w celu ożywienia społeczno - gospodarczego terenu: rozstrzygnięto przetarg na realizację projektu. W dniu 12.11.2020 r. podpisano umowę Nr 147/2020 z wykonawcą zadania (konkurs LGD Nr 9/2019/R).
- 2) Projekt nr 3 - Wzrost aktywności społecznej i odkrycie wśród mieszkańców nowych liderów – edycja I: z powodu epidemii realizacja zadania była utrudniona, wstrzymywano ją 2 razy, okres realizacji projektu został wydłużony,
- 3) Projekt nr 4 - Wzrost aktywności społecznej i odkrycie wśród mieszkańców nowych liderów – edycja II: w dniu 14.12.2020 r. podpisano umowę o dofinansowanie projektu z LGD, z powodu epidemii realizacja zadania była utrudniona, okres realizacji projektu został wydłużony,
- 4) Projekt nr 6 - Stworzenie mieszkańcom możliwości poznania nowych miejsc, ciekawych ludzi i innych kultur – realizującym jest Gminna Biblioteka Publiczna w Lisewie, w dniu 17.07.2020 r. złożyła wniosek o dofinansowanie, podpisane umowy w 2021 r.
- 5) Projekt Nr 16 - Przywrócenie posterunku policji w Lisewie oraz instalacja monitoringu – rozbudowano monitoring o kolejne kamery.

Z powodu epidemii koronawirusa Sars-Cov-2 i spowodowanych tym ograniczeń w funkcjonowaniu lokalnych stowarzyszeń i administracji publicznej przesunięto na kolejny rok wykonanie projektu Nr 8 - Nadanie Bibliotece roli centrum inicjatyw społecznych i kulturalnych w Gminie Lisewo. Natomiast ze względu na brak środków finansowych przesunięto w czasie realizację projektów: Nr 14 - Stworzenie Inkubatora Przedsiębiorczości w Gminie Lisewo i Nr 15 - Prowadzenie działań w Inkubatorze Przedsiębiorczości w sołectwie Lisewo.

#### IV.4. Studium uwarunkowań i kierunków zagospodarowania przestrzennego Gminy Lisewo

Obowiązującym dokumentem w tym zakresie jest Studium uwarunkowań i kierunków zagospodarowania przestrzennego Gminy Lisewo uchwalone Uchwałą Rady Gminy Lisewo Nr X/53/2015 z dnia 31 sierpnia 2015 r. Z uwagi na krótki okres obowiązywania dokumentu nie ma wniosków o jego zmianę.

#### IV.5. Miejscowe Plany Zagospodarowania Przestrzennego

W Gminie Lisewo obowiązuje 21 miejscowych planów zagospodarowania przestrzennego. Obowiązujące plany opracowano z myślą o przeznaczeniu dużej ilości terenów na cele zabudowy mieszkaniowej i mieszkaniowo – usługowej.

Lp.	Miejscowość	Nazwa obowiązującego planu	Rok wejścia w życie	Powierzchnia w ha
1.	Lisewo	Zmiany miejscowego planu zagospodarowania przestrzennego gminy Lisewo w pasie terenu pod gazociąg wysokiego ciśnienia Dn-300	1997	9,10 ha
2.	Mgoszcz Lisewo Drzonowo	Zmiany miejscowego planu zagospodarowania przestrzennego gminy Lisewo w pasie terenu pod gazociąg wysokiego ciśnienia Dn-500	1997	43,38 ha
3.	Lisewo	Zmiany miejscowego planu zagospodarowania przestrzennego gminy Lisewo (przeznaczenie: produkcja przemysłowa, składowa, funkcja usługowo-handlowa oraz przeznaczenie rolnicze z dopuszczeniem funkcji komunikacyjnych)	1998	9,25 ha
4.	Lisewo	Zmiany miejscowego planu zagospodarowania przestrzennego gminy Lisewo (przeznaczenie działek: pod budownictwo mieszkaniowe)	1999	1,39 ha
5.	Malankowo	Zmiany miejscowego planu zagospodarowania przestrzennego gminy Lisewo (przeznaczenie: lokalizacja masztu antenowego z urządzeniami nadawczymi telefonii komórkowej)	1999	1,00 ha
6.	Lisewo	Zmiany miejscowego planu zagospodarowania przestrzennego gminy Lisewo w części dotyczącej działki o numerze ew. gruntów 258/3 położonej w Lisewie, na cele zabudowy mieszkaniowej – jednorodzinnej z możliwością lokalizacji usług nieuciążliwych	2001	0,43 ha
7.	Lisewo	Zmiany miejscowego planu zagospodarowania przestrzennego gminy Lisewo, w części dotyczącej działki geodezyjnej nr 291/17 położonej na gruntach wsi Lisewo na cele zabudowy stacji bazowej radiowego systemu dostępu	2001	0,24 ha

8.	Kamlarki	Zmiany miejscowego planu zagospodarowania przestrzennego Gminy Lisewo, w części dotyczącej fragmentu działki geodezyjnej nr 2/7 położonej na gruntach wsi Kamlarki, na cele zabudowy mieszkaniowej – jednorodzinnej z możliwością lokalizacji nieuciążliwych usług i handlu	2003	0,15 ha
9.	Strucfoń	Zmiany miejscowego planu zagospodarowania przestrzennego Gminy Lisewo, dla terenu położonego we wsi Strucfoń (przeznaczenie: zabudowa mieszkaniowa jednorodzinna)	2004	1,51 ha
10.	Lisewo	Zmiany miejscowego planu zagospodarowania przestrzennego Gminy Lisewo, dla terenu we wsi Lisewo (przeznaczenie: przetwórstwo rolno – spożywcze)	2004	0,55 ha
11.	Lisewo	Miejscowy plan zagospodarowania przestrzennego, obejmujący działki oznaczone nr ewidencyjnymi gruntów 180/1, 181/3, 181/4, 181/6 o pow. łącznej 0.83 ha w Lisewie (przeznaczenie: zabudowa techniczno -produkcyjna i usługowa w zakresie handlu i transportu związanego z działalnością produkcyjną)	2006	0,89 ha
12.	Lisewo	Miejscowy plan zagospodarowania przestrzennego części działki nr ewidencyjny gruntów 426/5 o pow. około 0,49 ha w Lisewie, dotyczącego rozbudowy zakładu przetwórstwa mięsnego	2006	0,46 ha
13.	Lisewo	Miejscowy plan zagospodarowania przestrzennego dla terenu części działki oznaczonej numerem ewidencji gruntów 292/1 w Lisewie, obręb Lisewo, z przeznaczeniem na cele budownictwa mieszkaniowego jednorodzinne	2008	0,42 ha
14.	Lisewo	Miejscowy plan zagospodarowania przestrzennego dla terenu części działek oznaczonych numerami ewidencji gruntów 192/1, 191/1, 199/5, 199/6 w Lisewie, obręb Lisewo	2010	1,60 ha
15.	Lipienek	Miejscowy plan zagospodarowania przestrzennego dla części miejscowości Lipienek	2015	4,26 ha
16.	Bartlewo, Błachta, Kornatowo, Pniewite	Miejscowy Plan Zagospodarowania Przestrzennego dla obszaru, obejmującego część wsi Bartlewo, Błachta, Kornatowo, Pniewite, Lisewo, Malankowo, Chrusty i Krusin w Gminie Lisewo.	2017	
17.	Lisewo	Miejscowy Plan Zagospodarowania Przestrzennego „Rejon ul. Wybudowanie Wąbrzeskie i Autostrada A1” w miejscowości Lisewo, gmina Lisewo.	2019	17,5 ha

18.	Lisewo	Miejscowy Plan Zagospodarowania Przestrzennego Rejon ul. Wybudowanie Wąbrzeskie i ul. Chełmińska	2019	23,3 ha
19.	Lisewo	Miejscowy Plan Zagospodarowania Przestrzennego „Rejon ul. Mikołaja z Ryńska i Autostrada A1 w miejscowości Lisewo, gmina Lisewo	<b>2020</b>	7,5 ha
20.	Lisewo	Miejscowy Plan Zagospodarowania Przestrzennego Południowy Rejon ul. Chełmińskiej i ul. Mikołaja z Ryńska w miejscowości Lisewo, gmina Lisewo	<b>2020</b>	8,7 ha
21.	Lisewo	Miejscowy Plan Zagospodarowania Przestrzennego Południowy Rejon ul. Wybudowanie Wąbrzeskie - ul. Chełmińska w miejscowości Lisewo, gmina Lisewo	<b>2020</b>	0,33 ha

Zródło: opracowanie własne na podstawie danych Urzędu Gminy w Lisewie.

Uchwalenie w 2020 r. trzech nowych planów rozszerza perspektywy rozwojowe dla Gminy i jej mieszkańców. Przede wszystkim otwiera możliwości w zakresie budownictwa wielorodzinnego i jednorodzinnego (wraz z usługami nieucieżliwymi). Nareszcie rozwijać może się lisewska Spółdzielnia Mieszkaniowa Lokatorsko – Własnościowa w Lisewie. Zainteresowanie mieszkaniem w Lisewie jest ogromne i wszelkie dostępne lokale sprzedawane są w zasadzie natychmiast.

Dodatkowo najcenniejsze tereny znajdujące się przy węźle Lisewo objęto Planem, który umożliwi ulokowanie inwestycji przedsiębiorstw z kraju i z zagranicy. Warto wspomnieć, że właściciel działki podpisał już umowę z inwestorem na budowę w tym miejscu centrum logistycznego. To oznacza powstanie miejsc pracy w samym Lisewie. Szacuje się, że będzie ich ponad nawet 200, co w połączeniu z podażą nowych mieszkań pozwoli zahamować wyludnianie się gminy.

Obecnie w opracowaniu są 3 ważne dla rozwoju gminy plany. Dwa z nich wychodzą naprzeciw potrzebom inwestorów i zakładają zmianę już istniejących planów miejscowych. Natomiast trzeci - nowy plan zagospodarowania przestrzennego zakłada stworzenie zabudowy mieszkaniowej wielorodzinnej w Lisewie w południowym rejonie ul. Mikołaja z Ryńska.



Autor fot.: Dawid Lampert, 2019 r.

## V. Realizacja uchwał Rady Gminy

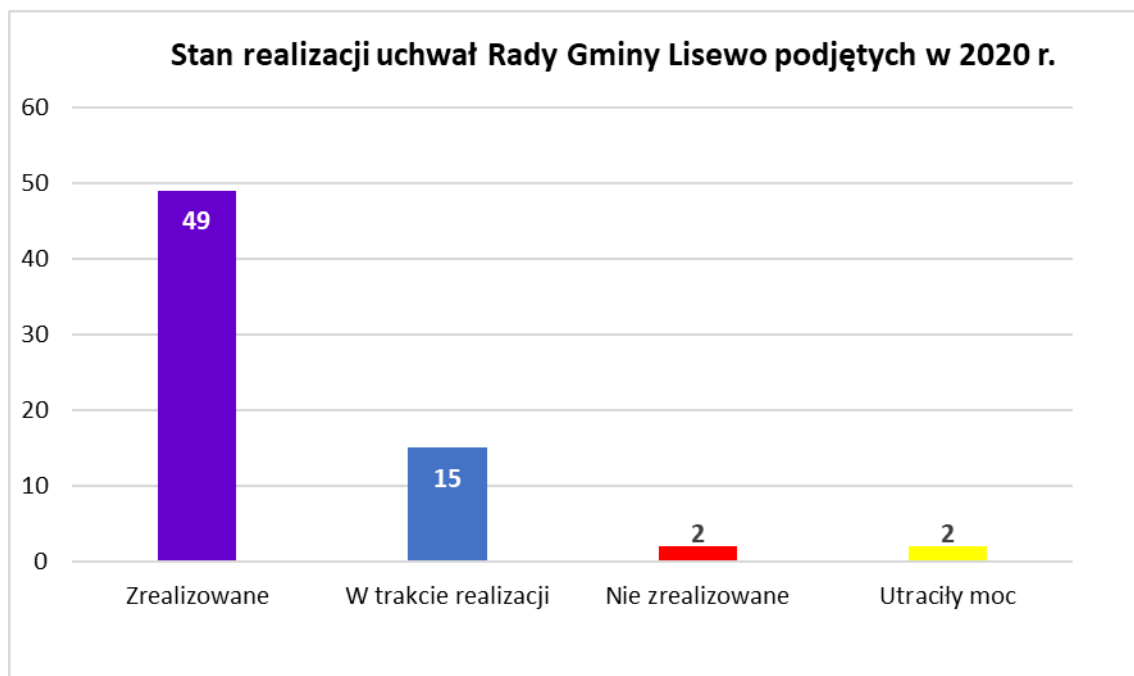
Zgodnie z art. 30 ust. 1 ustawy z dnia 8 marca 1990 r. o samorządzie gminnym organem wykonawczym gminy jest wójt, do którego należy m.in. wykonywanie uchwał rady.

Rada Gminy Lisewo jest organem stanowiącym i kontrolnym. W jej skład wchodzi radni wybrani przez mieszkańców w wyborach. Rada obraduje na sesjach, które są transmitowane i utrwalane za pomocą urządzeń rejestrujących obraz i dźwięk. W 2020 r. nastąpiła zmiana w składzie organu – radnym z okręgu Lipienek, w miejsce pana Jacka Mikowskiego (rezygnacja) wybrano pana Tomasza Chmarzyńskiego.



Źródło: fot. własna.

W 2020 roku Rada Gminy Lisewo podczas 7 sesji zwyczajnych i 3 sesji nadzwyczajnych podjęła 68 uchwał. Podjęte przez Radę uchwały Wójt przekazał w nieprzekraczalnym terminie 7 dni do organów nadzoru jakimi są w zakresie zgodności z prawem – Wojewoda Kujawsko-Pomorski, a w zakresie spraw finansowych – Regionalna Izba Obrachunkowa. Co istotne, w ubiegłym roku miała miejsce pierwsza w historii gminy zdalna sesja rady spowodowana epidemią (12 maja). Mimo początkowych drobnych trudności technicznych ostatecznie wszystko odbyło się w zadowalający sposób. W maju zdalnie obradowały też wszystkie komisje Rady.



Źródło: opracowanie własne na podstawie danych z Urzędu Gminy w Lisewie

Wszystkie uchwały opublikowane zostały w BIP Gminy Lisewo, zaś uchwały stanowiące akty prawa miejscowego w Dzienniku Urzędowym Woj. Kujawsko-Pomorskiego.



## Uchwały Rady Gminy Lisewo – WYKONANE

- Uchwała nr XVI/100/2020 z dnia 16 stycznia 2020 w sprawie miejscowego planu zagospodarowania przestrzennego „Rejon ul. Mikołaja z Ryńska i Autostrada A1” w miejscowości Lisewo, gmina Lisewo.
- Uchwała nr XVI/101/2020 z dnia 16 stycznia 2020 w sprawie określenia średniej ceny jednostek paliwa w gminie na rok szkolny 2019/2020.
- Uchwała nr XVI/102/2020 z dnia 16 stycznia 2020 w sprawie powołania Rady Społecznej Gminnego Ośrodka Zdrowia w Lisewie.
- Uchwała nr XVII/103/2020 z dnia 27 lutego 2020 w sprawie rozpatrzenia petycji w przedmiocie zmiany prawa miejscowego.
- Uchwała nr XVII/104/2020 z dnia 27 lutego 2020 w sprawie rozpatrzenia petycji w przedmiocie zmiany prawa miejscowego.
- Uchwała nr XVII/105/2020 z dnia 27 lutego 2020 w sprawie przyjęcia Programu opieki nad zwierzętami bezdomnymi oraz zapobiegania bezdomności zwierząt na terenie Gminy Lisewo w 2020 r.
- Uchwała nr XVII/107/2020 z dnia 27 lutego 2020 w sprawie zmiany budżetu Gminy Lisewo na 2020 rok.
- Uchwała nr XVII/108/2020 z dnia 27 lutego 2020 w sprawie wyrażenia zgody na zawarcie kolejnej umowy dzierżawy nieruchomości stanowiącej własność Gminy Lisewo na okres do 3 lat.
- Uchwała nr XVIII/109/2020 z dnia 12 maja 2020 w sprawie zwolnienia z podatku od nieruchomości wskazanych przedsiębiorców, których płynność finansowa uległa pogorszeniu w związku z ponoszeniem negatywnych konsekwencji ekonomicznych z powodu COVID-19.
- Uchwała nr XVIII/110/2020 z dnia 12 maja 2020 w sprawie przedłużenia terminu płatności rat podatku od nieruchomości wskazanym przedsiębiorcom, których płynność finansowa uległa pogorszeniu w związku z ponoszeniem negatywnych konsekwencji ekonomicznych z powodu COVID-19.
- Uchwała nr XVIII/111/2020 z dnia 12 maja 2020 w sprawie ustalenia wysokości opłaty za pobyt dziecka u dziennego opiekuna.
- Uchwała nr XIX/112/2020 z dnia 10 czerwca 2020 w sprawie zmiany budżetu Gminy Lisewo na 2020 rok.
- Uchwała nr XIX/113/2020 z dnia 10 czerwca 2020 w sprawie zmiany Wieloletniej Prognozy Finansowej Gminy Lisewo na lata 2020-2029.
- Uchwała nr XIX/114/2020 z dnia 10 czerwca 2020 w sprawie oceny sytuacji ekonomiczno-finansowej Gminnego Ośrodka Zdrowia w Lisewie.
- Uchwała nr XIX/115/2020 z dnia 10 czerwca 2020 w sprawie zatwierdzenia sprawozdania finansowego Gminnego Ośrodka Zdrowia w Lisewie za 2019 r.
- Uchwała nr XIX/116/2020 z dnia 10 czerwca 2020 w sprawie zatwierdzenia sprawozdania finansowego Gminnej Biblioteki Publicznej w Lisewie.
- Uchwała nr XIX/118/2020 z dnia 10 czerwca 2020 w sprawie rozpatrzenia petycji w przedmiocie zmiany prawa miejscowego.
- Uchwała nr XIX/120/2020 z dnia 10 czerwca 2020 w sprawie uchwalenia miejscowego planu zagospodarowania przestrzennego „Południowy rejon ul. Chełmińskiej i ul. Mikołaja z Ryńska” w miejscowości Lisewo, gmina Lisewo.
- Uchwała nr XIX/121/2020 z dnia 10 czerwca 2020 w sprawie wyrażenia zgody na zawarcie kolejnych umów dzierżawy i najmu nieruchomości stanowiących mienie komunalne gminy Lisewo na okres do 3 lat.
- Uchwała nr XX/122/2020 z dnia 8 lipca 2020 w sprawie udzielenia Wójtowi Gminy

Lisewo wotum zaufania.

- Uchwała nr XX/123/2020 z dnia 8 lipca 2020 w sprawie zatwierdzenia sprawozdania finansowego Gminy Lisewo za 2019 r. wraz ze sprawozdaniem z wykonania budżetu za 2019 r.
- Uchwała nr XX/124/2020 z dnia 8 lipca 2020 w sprawie udzielenia Wójtowi Gminy Lisewo absolutorium z wykonania budżetu Gminy Lisewo za 2019 r.
- Uchwała nr XX/127/2020 z dnia 8 lipca 2020 w sprawie rozpatrzenia petycji w przedmiocie zmiany prawa miejscowego.
- Uchwała nr XX/128/2020 z dnia 8 lipca 2020 w sprawie zmiany uchwały w sprawie przekazania Zakładowi Aktywności Zawodowej w Drzonowie w użyczenie zabudowanej nieruchomości.
- Uchwała nr XX/129/2020 z dnia 8 lipca 2020 w sprawie zmiany uchwały w sprawie wyboru przewodniczących stałych komisji Rady Gminy Lisewo.
- Uchwała nr XX/130/2020 z dnia 8 lipca 2020 w sprawie zmiany uchwały w sprawie ustalenia składów osobowych stałych komisji Rady Gminy Lisewo.
- Uchwała nr XXI/131/2020 z dnia 24 lipca 2020 w sprawie zmiany budżetu Gminy Lisewo na 2020 r.
- Uchwała nr XXI/132/2020 z dnia 24 lipca 2020 w sprawie zmiany Wieloletniej Prognozy Finansowej Gminy Lisewo na lata 2020-2029.
- Uchwała nr XXI/133/2020 z dnia 24 lipca 2020 w sprawie udzielenia pomocy finansowej dla Powiatu Chełmińskiego.
- Uchwała nr XXII/134/2020 z dnia 10 września 2020 w sprawie zmiany budżetu Gminy Lisewo na 2020 r.
- Uchwała nr XXII/135/2020 z dnia 10 września 2020 w sprawie uchwalenia miejscowego planu zagospodarowania przestrzennego dla obszaru Rejon ul. Wybudowanie Wąbrzeskie – ul. Chełmińska miejscowości Lisewo gm. Lisewo.
- Uchwała nr XXII/137/2020 z dnia 10 września 2020 w sprawie przystąpienia do opracowywania Strategii Rozwiązywania Problemów Społecznych dla Gminy Lisewo na lata 2021-2030.
- Uchwała nr XXII/138/2020 z dnia 10 września 2020 w sprawie zmiany uchwały w sprawie ustalenia składów osobowych stałych komisji Rady Gminy Lisewo.
- Uchwała nr XXII/140/2020 z dnia 10 września 2020 w sprawie nabycia nieruchomości.
- Uchwała nr XXII/142/2020 z dnia 10 września 2020 w sprawie udzielenia dotacji celowej Parafii Rzymskokatolickiej p.w. Podwyższenia Krzyża Św. w Lisewie.
- Uchwała nr XXII/143/2020 z dnia 10 września 2020 w sprawie zmiany uchwały w sprawie określenia przystanków komunikacyjnych, których właścicielem lub zarządzającym jest Gmina Lisewo, udostępnionych dla operatorów i przewoźników, warunków oraz zasad opłat za korzystanie z przystanków.
- Uchwała nr XXII/144/2020 z dnia 10 września 2020 w sprawie wyrażenia zgody na zawarcie kolejnych umów dzierżawy nieruchomości stanowiących mienie komunalne gminy Lisewo na okres do 3 lat.
- Uchwała nr XXIII/145/2020 z dnia 21 października 2020 w sprawie zmiany budżetu Gminy Lisewo na 2020 rok.
- Uchwała nr XXIII/146/2020 z dnia 21 października 2020 w sprawie Wieloletniej Prognozy Finansowej Gminy Lisewo na lata 2020-2029.
- Uchwała nr XXIII/153/2020 z dnia 21 października 2020 w sprawie określenia wysokości stawek podatku od nieruchomości na 2021 rok.
- Uchwała nr XXIII/154/2020 z dnia 21 października 2020 w sprawie obniżenia średniej ceny skupu żyta stanowiącej podstawę do obliczenia podatku rolnego na terenie gminy.

- Uchwała nr XXIII/156/2020 z dnia 21 października 2020 w sprawie zmiany uchwały Nr XXI/133/2020 Rady Gminy Lisewo z dnia 24 lipca 2020 roku w sprawie udzielenia pomocy finansowej dla Powiatu Chełmińskiego.
- Uchwała nr XXIV/157/2020 z dnia 20 listopada 2020 w sprawie zmiany budżetu Gminy Lisewo na 2020 rok.
- Uchwała nr XXIV/158/2020 z dnia 20 listopada 2020 w sprawie skargi na Kierownika Gminnego Ośrodka Pomocy Społecznej w Lisewie.
- Uchwała nr XXIV/159/2020 z dnia 20 listopada 2020 w sprawie wyrażenia zgody na nieodpłatne nabycie nieruchomości na własność gminy Lisewo.
- Uchwała nr XXV/160/2020 z dnia 9 grudnia 2020 w sprawie Uchwalenia budżetu Gminy Lisewo na 2020 rok.
- Uchwała nr XXV/161/2020 z dnia 9 grudnia 2020 w sprawie uchwalenia Wieloletniej Prognozy Finansowej Gminy Lisewo na lata 2021 – 2029.
- Uchwała nr XXV/163/2020 z dnia 9 grudnia 2020 w sprawie zmiany budżetu Gminy Lisewo na 2020 rok.
- Uchwała nr XXV/164/2020 z dnia 9 grudnia 2020 w sprawie Gminnego programu profilaktyki i rozwiązywania problemów alkoholowych oraz przeciwdziałania narkomanii w 2021 r.

#### **Uchwały Rady Gminy Lisewo – W TRAKCIE REALIZACJI**

- Uchwała nr XVII/106/2020 z dnia 27 lutego 2020 w sprawie zmiany uchwały w sprawie przyjęcia "Lokalnego Programu Rewitalizacji dla Gminy Lisewo"
- Uchwała nr XIX/117/2020 z dnia 10 czerwca 2020 w sprawie szczegółowych warunków przyznawania i odpłatności za usługi opiekuńcze i specjalistyczne usługi opiekuńcze, z wyłączeniem specjalistycznych usług opiekuńczych dla osób z zaburzeniami psychicznymi, oraz szczegółowe warunki częściowego lub całkowitego zwolnienia od opłat, jak również tryb ich pobierania
- Uchwała nr XIX/119/2020 z dnia 10 czerwca 2020 w sprawie przystąpienia do sporządzenia zmiany miejscowego planu zagospodarowania przestrzennego „Rejon ul. Wybudowanie Wąbrzeskie i Autostrada A1” w miejscowości Lisewo, gm. Lisewo
- Uchwała nr XX/125/2020 z dnia 8 lipca 2020 w sprawie regulaminu utrzymania czystości i porządku na terenie Gminy Lisewo
- Uchwała nr XX/126/2020 z dnia 8 lipca 2020 w sprawie szczegółowego sposobu i zakresu świadczenia usług w zakresie odbierania odpadów komunalnych od właścicieli nieruchomości i zagospodarowanie tych odpadów w zamian za uiszczoną przez właściciela nieruchomości opłatę za gospodarowanie odpadami komunalnymi
- Uchwała nr XXII/136/2020 z dnia 10 września 2020 w sprawie ustalenia szczegółowych zasad ponoszenia odpłatności za pobyt w ośrodkach wsparcia i mieszkaniach chronionych
- Uchwała nr XXII/141/2020 z dnia 10 września 2020 w sprawie planu nadzoru nad żłobkami, klubami dziecięcymi oraz dziennymi opiekunami w zakresie warunków i jakości świadczonej opieki
- Uchwała nr XXIII/147/2020 z dnia 21 października 2020 w sprawie wyboru metody ustalenia opłaty za gospodarowanie odpadami komunalnymi
- Uchwała nr XXIII/148/2020 z dnia 21 października 2020 w sprawie terminu, częstotliwości i trybu uiszczania opłaty za gospodarowanie odpadami komunalnymi
- Uchwała nr XXIII/149/2020 z dnia 21 października 2020 w sprawie ustalenia wysokości opłaty za gospodarowanie odpadami komunalnymi i ustalenia stawki opłaty za pojemnik od właścicieli nieruchomości, na których nie zamieszkują mieszkańcy, a powstają odpady komunalne

- Uchwała nr XXIII/150/2020 z dnia 21 października 2020 w sprawie zmiany uchwały w sprawie wzoru deklaracji o wysokości opłaty za gospodarowanie odpadami komunalnymi składanej przez właściciela nieruchomości
- Uchwała nr XXIII/155/2020 z dnia 21 października 2020 w sprawie zmiany Statutu Gminnego Ośrodka Pomocy Społecznej w Lisewie
- Uchwała nr XXV/165/2020 z dnia 9 grudnia 2020 w sprawie Programu współpracy w 2021 r. Gminy Lisewo z organizacjami pozarządowymi oraz podmiotami wymienionymi w art. 3 ust. 3 ustawy o działalności pożytku publicznego i o wolontariacie.
- Uchwała nr XXV/166/2020 z dnia 9 grudnia 2020 w sprawie zmiany statutu Zakładu Aktywności Zawodowej w Drzonowie.
- Uchwała nr XXV/167/2020 z dnia 9 grudnia 2020 w sprawie ustalenia wysokości ekwiwalentu pieniężnego za udział członków ochotniczych straży pożarnych w działaniu ratowniczym lub szkoleniu pożarniczym organizowanym przez Państwową Straż Pożarną lub Gminę Lisewo

### **Uchwały Rady Gminy Lisewo – UTRACIŁY MOC**

- Uchwała nr XXII/139/2020 z dnia 10 września 2020 w sprawie zamiany nieruchomości - uchwała dotyczyła nieruchomości 40/5 w miejscowości Pniewite - przy drodze gminnej z przeznaczeniem poszerzenie pasa drogowego.
- Uchwała nr XXV/162/2020 z dnia 9 grudnia 2020 w sprawie ustalenia wysokości stawek dotacji przedmiotowej dla samorządowego zakładu budżetowego Zakładu Aktywności Zawodowej w Drzonowie na 2021 rok.  
Zmieniona Uchwałą Nr XXVII/179/2021 z dnia 30 marca 2021 r.

### **Uchwały Rady Gminy Lisewo –NIE WYKONANE**

- Uchwała nr XXIII/151/2020 z dnia 21 października 2020 w sprawie zarządzenia przeprowadzenia wyborów uzupełniających Sołtysa w Sołectwie Strucień.
- Uchwała nr XXIII/152/2020 z dnia 21 października 2020 w sprawie określenia wzorów kart do głosowania w wyborach uzupełniających Sołtysa w Sołectwie Strucień.

Wykonanie uchwał nie było możliwe ze względu na odwołanie zebrania wiejskiego spowodowane ograniczeniami związanymi z wystąpieniem stanu epidemii.



Źródło: transmisja sesji, kadr z nagrania, własne.



## VI. Działalność Gminnych Jednostek Organizacyjnych

### VI.1. Gminne Usługi Wodno-Kanalizacyjne w Lisewie

Gminne Usługi Wodno-Kanalizacyjne są jednostką odpowiedzialną za dostarczanie wody i odprowadzanie ścieków oraz należyte utrzymanie urządzeń sieci wodociągowej i kanalizacji sanitarnej. Siedziba GUWK znajduje się w Lisewie przy ul. Bocznej 13. Do obsługi sieci zatrudnionych jest 4 konserwatorów oraz kierownik, księgową i pracownik administracyjny.

#### **Sieć wodociągowa:**

W Gminie Lisewo woda zużywana jest głównie do celów spożywczych i bytowo-gospodarczych. Występuje też zapotrzebowanie na wodę do celów produkcyjnych związanych z przetwórstwem rolno-spożywczym

Długość rozdzielczej sieci wodociągowej na terenie Gminy Lisewo w 2020 r. wynosi 158,9 km. Stopień zwodociągowania jest bardzo wysoki - 99,9 %. Liczba przyłączy wodociągowych w Gminie na koniec roku 2020 roku wynosiła 1370 sztuk.

Niemalże wszyscy mieszkańcy gminy korzystają z gminnej sieci wodociągowej. Potrzeby wodne mieszkańców Gminy Lisewo zaspakajają 3 ujęcia wód podziemnych usytuowane w Lisewie, Kamlarkach i Krajęcinnie, o łącznej maksymalnej wydajności studni 2.438 m<sup>3</sup>. Ujęcia posiadają aktualne pozwolenia wodno-prawne.

Ujmowana woda zawiera nadmierne ilości żelaza i manganu dlatego podlega uzdatnianiu w każdym z trzech ujęć komunalnych. Woda jest uzdatniana w dwustopniowym procesie polegającym na przejściu przez filtry pośpieszne ciśnieniowe i napowietrzaniu przez aeratory, a następnie na odżelazianiu i odmanganianiu. Stacje są wyposażone także w chloratory do dezynfekcji (w miarę potrzeb).

W zakresie prowadzonej działalności w roku 2020 GUWK Lisewo przeprowadziły szereg działań zmierzających do zapewnienia niezakłóconych dostaw wody i odbioru dostarczanych ścieków. Prowadzono systematyczne kontrole posiadanych instalacji oraz na bieżąco reagowano na stwierdzone awarie. Z najbardziej istotnych i kosztownych działań w zakresie gospodarki wodociągowej należy przytoczyć remont studni głębinowej w hydroforni Krajęcina oraz wymiany pomp głębinowych w hydroforniach Kamlarki i Krajęcina. Powyższe działania były niezbędne w celu zapewnienia ciągłości dostaw wody szczególnie w okresie zwiększonego poboru w miesiącach letnich.

Bardzo istotnym czynnikiem wpływającym w 2020 roku na ciągłość niezakłóconych dostaw wody były czynniki wynikające ze specyfiki terenu Gminy Lisewo. Jest ona obszarem rozległym, z dużą ilością niewielkich zbiorników wodnych (stawy i tzw.: „oczka wodne”). Ponadto posiada wyjątkowo dużą i rozproszoną sieć hydrantową obejmującą ok. 300 hydrantów gminnej sieci p.poż.. Powyższe czynniki w sposób istotny sprzyjają kradzieżom wody co miało miejsce w miesiącach letnich i powodowało wymierne straty finansowe dla jednostki oraz zakłócenia w dostawach wody dla mieszkańców.

### Sieć kanalizacyjna:

Łączna długość sieci kanalizacyjnej będącej w zarządzie Gminy wynosi 13,7 km. Do sieci podłączonych jest 150 budynków. Stopień skanalizowania gminy jest niski i wynosi niecałe 30%, a sieć obejmuje wyłącznie wieś gminną - Lisewo. Na terenach nie skanalizowanych właściciele nieruchomości posiadają zbiorniki bezodpływowe – szamba, do gromadzenia nieczystości ciekłych lub instalacje indywidualne - oczyszczalnie przydomowe. Liczba oczyszczalni przydomowych na terenie gminy wynosi 195.

Na terenie Gminy działa jedna komunalna czyszczalnia ścieków obsługująca wyłącznie gminną wieś Lisewo oraz przyjmująca ścieki dowożone. Jest to oczyszczalnia mechaniczno-biologiczna. W zakresie gospodarki ściekowej w 2020 roku poniesiono znaczne koszty związane z naprawami pomp w przepompowniach ścieków. Były to poważne awarie spowodowane przez nierozpuszczalne elementy (tj. ścierki, mopy, pluszowe zabawki). Powodowało to poważne problemy w funkcjonowaniu infrastruktury kanalizacyjnej oraz znaczne, niepotrzebne koszty (nie wynikające z naturalnego zużycia urządzeń, lecz z ludzkiej nieodpowiedzialności) dla jednostki.

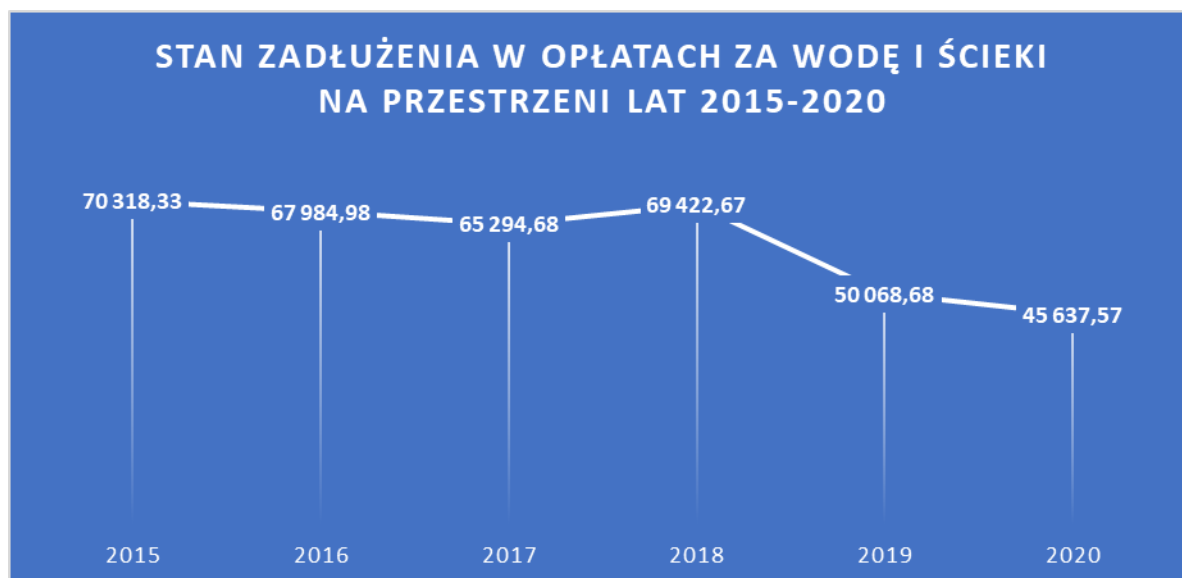
### Finanse GUK w 2020 r.



Źródło: opracowanie GUK na podstawie danych własnych.

W 2020 r. GUK poniosły wydatki w kwocie 1 156 469,61 zł, z czego największą kwotę wydatkowano na wynagrodzenia (412 690,90 zł) oraz energię elektryczną (375 936,73 zł). Koszty energii elektrycznej mają największy wpływ na bieżącą oraz długofalową gospodarkę finansową zakładu. Zawieranie umów dot. prądu z rocznym okresem ważności utrudnia w znacznym stopniu planowanie wielkości taryf za wodę i ścieki. W minionych latach obserwuje się znaczne wahania cen energii elektrycznej, utrudniające precyzyjne szacowanie koniecznych do poniesienia rocznych kosztów.

Pozostałe pozycje: zakup usług pozostałych – 244 763,09 zł (np. koparka), różne opłaty i składki – 44 280,00 zł, zakup materiałów i wyposażenia – 42 576,76 zł, delegacje i ryczałty – 17 075,37 zł, ZFSS – 13 435,60 zł, inne (np. BHP, szkolenia, odszkodowania, opłaty za odbiór odpadów) – 5 711,16 zł.



Źródło: opracowanie GUKW na podstawie danych własnych.

Z powyższej tabeli wynika, że zadłużenie za wodę i ścieki w ciągu ostatnich 5 lat spadło o ok. 35 %. Stało się tak dzięki dużemu zaangażowaniu kierownictwa jednostki. Nie mniej zadłużenie wciąż występuje i działania prowadzone w celu windykacji opłat wciąż są realizowane.

W związku z wejściem w 2017 roku w życie ustawy Prawo Wodne, nastąpiła istotna zmiana związana z funkcjonowaniem Gminnych Usług Wodno – Kanalizacyjnych. Kompetencje w zakresie ustalania taryf za dostarczanie wody i odprowadzanie ścieków zostały na mocy powyższej ustawy wyłączone z kompetencji Rady Gminy i włączone w zakres działalności Regionalnego Zarządu Gospodarki Wodnej Państwowego Gospodarstwa Wodnego Wody Polskie w Gdańsku. Sporządzanie i zatwierdzanie taryf odbywa się aktualnie w odstępach 3-letnich. Samorząd aktualnie w żaden sposób nie ma na nie wpływu.

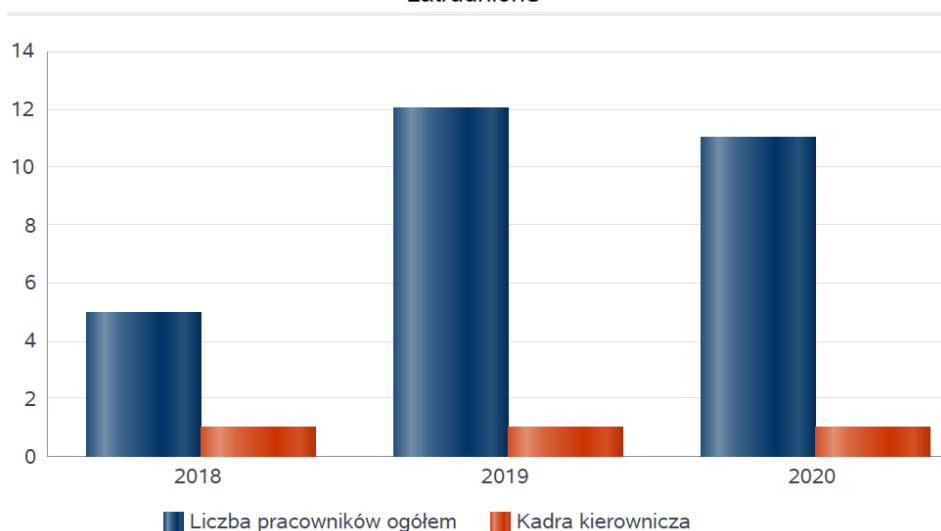
Specyfika funkcjonowania lokalnych zakładów wodociągowych i ich potrzeby nie znajdują właściwego zrozumienia ze strony organu regulacyjnego. Te same kryteria rozpatrywania wniosków taryfowych stosowane są odnośnie wielkich spółek wodociągowych obsługujących duże aglomeracje miejskie jak i niewielkich zakładów wodociągowych (m.in takich, jak w naszej gminie). Rodzi to znaczne komplikacje w trakcie procesu ustalania taryf – stawia się „małym zakładom” wymogi nie do spełnienia. Mają one znaczny wpływ na końcową cenę wody dla odbiorców. Wyłączność i uznaniowość w zakresie podejmowania decyzji o wielkości stawek za wodę i ścieki przez RZGW PGW Wody Polskie, mają istotne znaczenie dla płynności finansowej GUKW Lisewo. Wymuszają min. ograniczenia w planowanych remontach i modernizacjach administrowanej infrastruktury. Rodzi to ponadto znaczne trudności w bieżącej gospodarce finansowej GUKW Lisewo.

## VI.2. Gminny Ośrodek Pomocy Społecznej w Lisewie

Celem pomocy społecznej jest wspieranie osób i rodzin w przewyciężaniu trudnych sytuacji życiowych, których nie są w stanie pokonać wykorzystując własne zasoby i możliwości. W tym zakresie podejmowane są działania wspierające, zmierzające do życiowego usamodzielnienia osób i rodzin oraz ich integracji ze środowiskiem.

W roku 2020, kadra Gminnego Ośrodka Pomocy Społecznej w Lisewie liczyła 10 osób (9,5 etatu) w tym: kadra kierownicza - 1 osoba, pracownicy socjalni - 4 osoby, asystent rodziny - 1 osoba, księgowa, pozostali pracownicy - 3 osoby. Spośród zatrudnionych w ośrodku pomocy społecznej pracowników 8 posiada wykształcenie wyższe, 2 wykształcenie średnie. Wśród pracowników 1 osoba posiada także specjalizację z organizacji pomocy społecznej.

Kadra jednostek organizacyjnych pomocy społecznej - osoby zatrudnione



Źródło: Centralna Aplikacja Statystyczna MRPiPS.

Ważnym elementem wzmocnienia systemu pomocy jest podnoszenie kwalifikacji pracowników ośrodka oraz Zespołu Interdyscyplinarnego. Świadoma i wyspecjalizowana kadra może przynieść wymierne efekty swojej pracy w postaci dobrze funkcjonującej, zintegrowanej społeczności, dlatego ważne jest utrzymywanie środków na szkolenia i doksztalcanie pracowników co najmniej na tym samym poziomie.

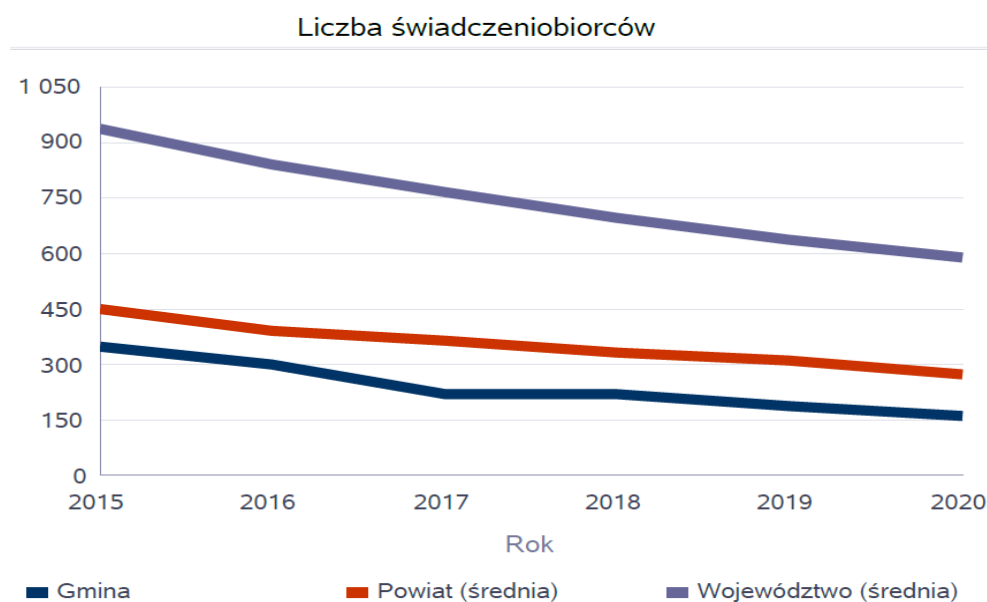
Niezwykle istotnym elementem gminnego systemu pomocy społecznej są zasoby lokalowe i techniczne GOPS w Lisewie. Ośrodek znajduje się w miejscu niedostępnym dla osób niepełnosprawnych, z przechodnimi pomieszczeniami - wiąże się to z brakiem intymności w kontakcie z klientem oraz trudnościami związanymi z ochroną danych osobowych.

Ponadto pojawia się także potrzeba zapewnienia samochodu służbowego w związku z prowadzoną pracą socjalną na terenach wiejskich odległych od siebie. Nie wszyscy pracownicy dysponują samochodem, a korzystanie z usług przewozu nie zawsze jest możliwe ze względu na brak dostępności. Istnieje też potrzeba zapewnienia pomieszczenia na archiwum zakładowe, gdyż okres przechowywania części dokumentacji wynosi nawet 25 lat.



### Pomoc społeczna:

Wsparcie w ramach pomocy społecznej w Gminie Lisewo w 2020 roku uzyskały 162 osoby, co stanowiło 3,17 % wszystkich mieszkańców gminy.



Źródło: Centralna Aplikacja Statystyczna MRPiPS.

W stosunku do 2019 roku, łączna liczba osób korzystających z pomocy i wsparcia zmniejszyła się o 29 osób. Natomiast liczba rodzin, którym przyznano świadczenie z pomocy społecznej zmniejszyła się w stosunku do roku poprzedniego o 15.

Liczba osób długotrwale korzystających z pomocy społecznej osiągnęła poziom 90 osób, co oznaczało spadek w stosunku do roku 2019 o 34 osoby.

### Liczba świadczeniobiorców pomocy społecznej (w podziale na wiek i płeć ) wg liczby wypłaconych świadczeń w 2020 r. - tabela

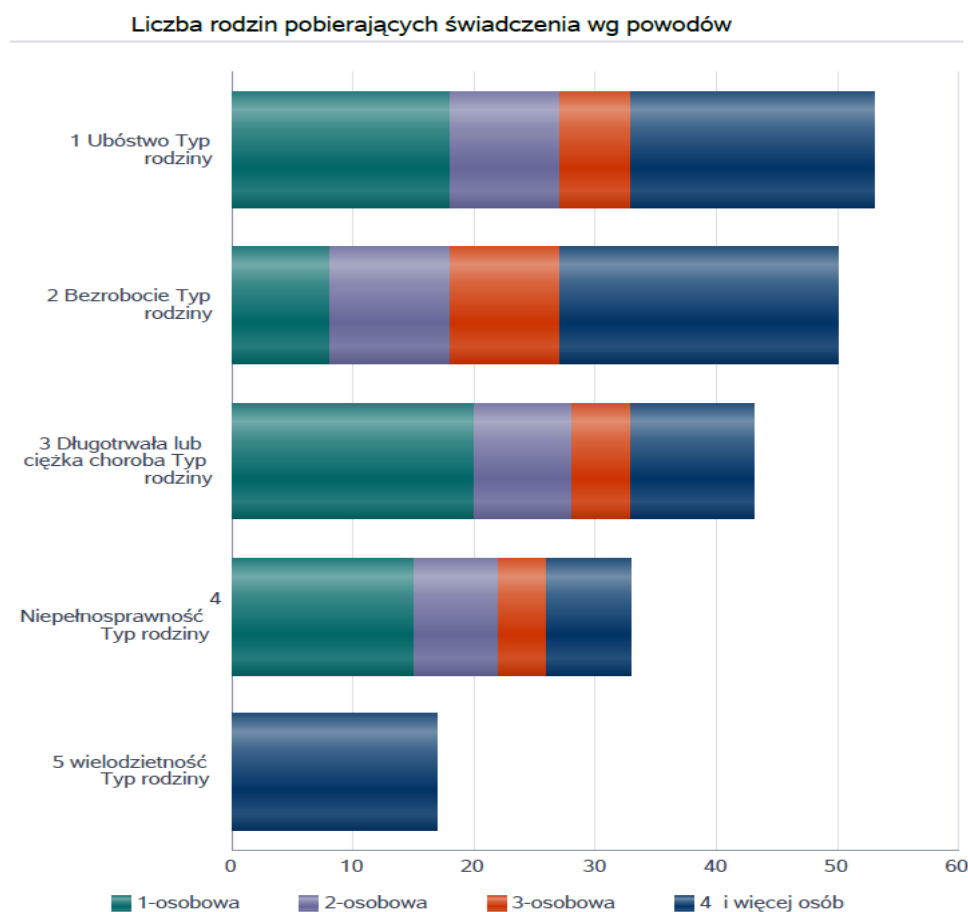
Grupa	Ogółem	Kobiety	Mężczyźni
<b>0-17</b>	89	38	51
<b>Produkcyjny</b>	129	63	66
<b>Poprodukcyjny</b>	24	18	6
<b>Razem</b>	<b>242</b>	<b>119</b>	<b>123</b>

Źródło: opracowanie własne GOPS na podstawie ewidencji.

Powyższe dane pokazują, że świadczeniobiorcami nieco częściej są mężczyźni (choć w grupie poprodukcyjnej co roku więcej jest kobiet – dłużej żyją). Różnica jest jednak niewielka (co więcej w 2019 r. sytuacja była odwrotna). Liczba ogólna zmniejszyła się o 48 osób w stosunku do 2019 r.

Te dane mogłyby napawać optymizmem, jednak zmniejszająca się liczba odbiorców świadczeń może być spowodowana tym, że rodziny posiadające dzieci otrzymują obecnie duże wsparcie ze strony państwa, co wiąże się ze spadkiem osób korzystających ze świadczeń finansowych.

Niestety jednocześnie nasilają się inne problemy społeczne: przemoc, niewydolność opiekuńczo - wychowawcza, problem z alkoholem, narkotykami oraz coraz częściej spotykane cyberuzależnienie i cyberprzemoc - rodzi to potrzebę zatrudnienia specjalistów z zakresu psychologii czy terapii uzależnień, a także włączania się w akcje profilaktyczne uświadamiające.

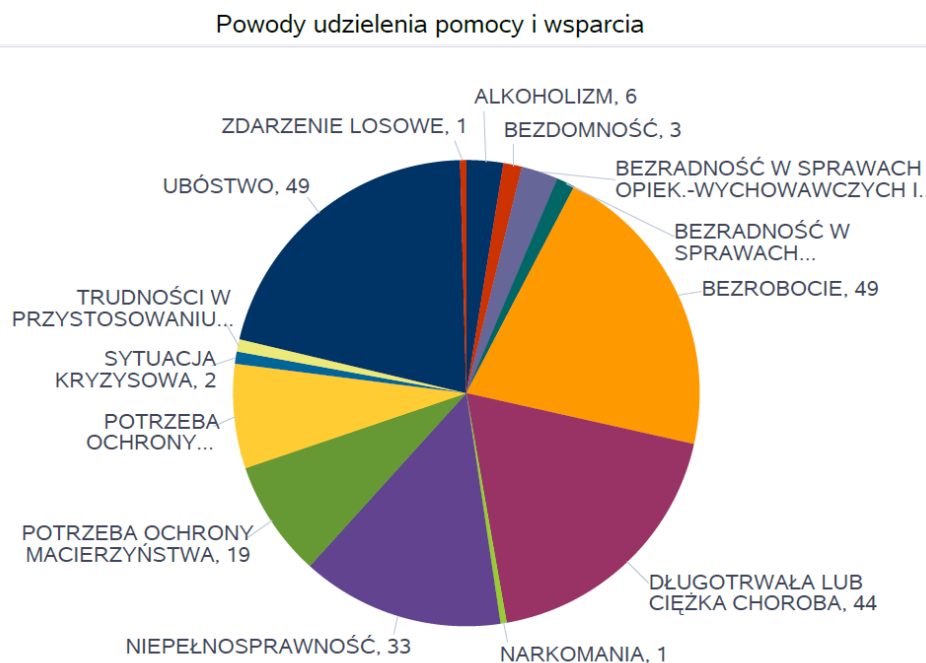


Źródło: Centralna Aplikacja Statystyczna MRPiPS.

Dane w zakresie powodów udzielania pomocy i wsparcia i liczby rodzin pobierających świadczenia z tych powodów pokazują kilka ważnych kwestii. Po pierwsze to, że rodziny jednoosobowe najczęściej zwracają się po pomoc ze względu na długotrwałą lub ciężką chorobę/niepełnosprawność lub ubóstwo. To oznacza, że w tej grupie jest wielu seniorów (pogarszający się stan zdrowia oraz niska emerytura). W związku ze zmianami dotyczącymi starzenia się społeczeństwa niewątpliwie stajemy przed problemem zapewnienia opieki osobom starszym i chorym. Wiąże się to często ze wzrostem nakładów finansowych na opłaty za pobyt w domach pomocy społecznej.

Po drugie, najczęstszym powodem pobierania wsparcia przez rodziny trzy i czteroosobowe jest bezrobocie i ubóstwo oraz sam fakt wielodzietności. To oznacza, że niektórym rodzinom wielodzietnym mimo otrzymywania wsparcia od państwa wciąż bardzo ciężko się żyje. Wiąże się to z marginalizacją i prowadzi do zawężenia działalności w różnych sferach życia zarówno rodziny, jak i funkcjonujących w jej obrębie jednostek. Najpoważniejszą w skutkach dla rodziny konsekwencją bezrobocia jest pogorszenie się jej sytuacji materialnej. Brak środków finansowych na zaspokojenie podstawowych potrzeb

i realizację zadań rodziny osłabia aspiracje edukacyjne, zawodowe, obniża poziom warunków mieszkaniowych, ochrony zdrowia, ogranicza możliwości wypełniania zadań wychowawczych i uczestniczenia w życiu kulturalnym. Skutkiem tego jest również specyficzna dyskryminacja i wykluczanie z życia społecznego. Życie rodzin ubogich charakteryzuje się poczuciem niepewności i braku stabilizacji.<sup>2</sup>



Źródło: Centralna Aplikacja Statystyczna MRPiPS.

### Wsparcie dla rodzin:

W celu zabezpieczenia podstawowych potrzeb bytowych dziecka dożywianiem w szkole objęto 52 dzieci, świadczenie finansowe z przeznaczeniem na zakup posiłku otrzymało 87 dzieci. Stypendium socjalne otrzymało 99 dzieci na łączną kwotę 115 660,00 zł.

GOPS prowadzi pracę z rodzinami z problemem uzależnień poprzez kierowanie w/w osób do GKRPA i Zespołu Interdyscyplinarnego. W ramach działalności Gminnej Komisji Rozwiązywania Problemów Alkoholowych w Lisewie (GKRPA) prowadzone były działania interwencyjne – motywacyjne w stosunku do 7 osób (w 2019 r. 10 osób).

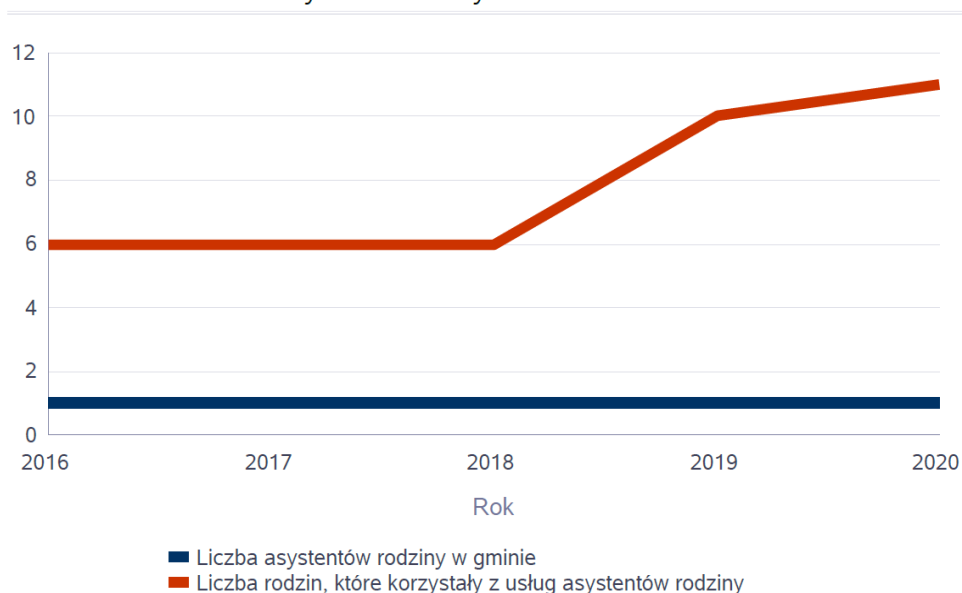
Trudno ocenić częstotliwość uczęszczania na konsultacje. Są to osoby, które zostały skierowane przez GKRPA lub same zgłosiły się do punktu konsultacyjnego. Uczestnictwo w spotkaniach jest dobrowolne, a korzystający mogą w każdej chwili zaprzestać przychodzenia bez podania przyczyny. Mogą też w każdej chwili zgłosić chęć wznowienia terapii.

W ramach działalności Zespołu Interdyscyplinarnego ds. przemocy oraz grup roboczych w 2020 r. wszczęto procedurę Niebieskiej Karty w 29 rodzinach. Liczba procedur, niestety, stale rośnie. Jest to tak zwany wzrost przemocy ujawnionej, spowodowany większą świadomością wśród społeczeństwa. Coraz częściej zarówno ofiary przemocy, jak i ich otoczenie reagują wzywając policję (ta zakłada najwięcej Niebieskich Kart). Zaobserwowano też więcej przemocy ujawnionej w tzw. dobrych domach.

<sup>2</sup> Krajewska A., Skutki bezrobocia i ubóstwa w życiu rodzin, 2014 r.

Pod opieką Gminnego Ośrodka Pomocy Społecznej w Lisewie znajduje się aktualnie 111 rodzin. W rodzinach tych zamieszkuje 277 osób. Ośrodek Pomocy Społecznej obecnie zatrudnia 1 asystenta rodziny, pod opieką którego znajduje się 11 rodzin w tym 22 dzieci.

Liczba asystentów rodziny oraz liczba rodzin



Źródło: Centralna Aplikacja Statystyczna MRPiPS.

Liczba rodzin, którymi opiekuje się asystent rośnie. Rośnie więc liczba obowiązków, które od 2016 r. wciąż wykonuje jedna osoba. Mimo to na tę chwilę nie ma potrzeby zwiększania zatrudnienia (jeden asystent może pracować maksymalnie z 15 rodzinami).

### Inne rodzaje pomocy i świadczeń

#### Świadczenie wychowawcze:

Liczba dzieci, na które wypłacano świadczenia wychowawcze (tzw. 500+) wyniosła 911. Całkowita kwota przyznanego świadczenia wychowawczego wyniosła 5 411 397,18 zł i w porównaniu z rokiem poprzednim wzrosła o 931 452,88 zł.

Świadczenie wychowawcze - kwota świadczeń



Źródło: Centralna Aplikacja Statystyczna MRPiPS.



### Zasiłek pielęgnacyjny, świadczenie pielęgnacyjne, specjalny zasiłek opiekuńczy

RODZAJ	KWOTA ŚWIADCZEŃ			
	2017	2018	2019	2020
Zasiłek pielęgnacyjny	334 611,00	331 798,00	384 890,00	405 131,00
Świadczenie pielęgnacyjne	439 876,00	480 025,00	531 162,00	656 655,00
Specjalny zasiłek opiekuńczy	28 164,00	18 288,00	17 162,00	12400,00
<b>RAZEM</b>	<b>802 651,00</b>	<b>830 111,00</b>	<b>933 412,00</b>	<b>1 074 186,00</b>

Źródło: opracowanie własne GOPS na podstawie ewidencji.

### Zasiłek rodzinny

Średnio miesięczna liczba rodzin korzystających z zasiłków rodzinnych

Zasiłek rodzinny*	Rok				
	2016	2017	2018	2019	2020
Liczba rodzin	208	216	208	178	134

Źródło: opracowanie własne GOPS na podstawie ewidencji.

\* wraz dodatkami oraz korzystający z jednorazowej zapomogi z tytułu urodzenia dziecka.

Liczba pobierających w 2020 roku zasiłek rodzinny w stosunku do roku poprzedniego zmalała o 44 rodziny (co stanowi spadek o 25 %). Całkowita kwota przyznanego świadczenia w formie zasiłku rodzinnego wraz z dodatkami wyniosła 638 819,53 zł i w porównaniu z rokiem poprzednim zmalała o 195 776,86. zł.

### Dodatki mieszkaniowe, dodatki energetyczne

#### **INNE RODZAJE POMOCY I ŚWIADCZEŃ**

WYSZCZEGÓLNIENIE		Rok 2019	Rok oceny 2020	Prognoza 2021
<b>DODATKI MIESZKANIOWE</b>				
Liczba gospodarstw domowych	1	17	13	13
Kwota świadczeń w złotych	2	21 182	19 999	19 999
<b>DODATKI ENERGETYCZNE</b>				
Liczba gospodarstw domowych	3	1	2	3
Kwota świadczeń w złotych	4	227	337	337

Źródło: Centralna Aplikacja Statystyczna MRPIPS.

## Świadczenie alimentacyjne

### **Liczba rodzin korzystających ze świadczenia alimentacyjnego oraz kwota świadczeń w latach 2016-2020**

<b>Rok</b>	<b>2016</b>	<b>2017</b>	<b>2018</b>	<b>2019</b>	<b>2020</b>
<b>Liczba rodzin</b>	24	21	19	15	16
<b>Kwota świadczeń</b>	165 060,00 zł	133 600,00 zł	129 620,00 zł	110 480,00 zł	116 680,00 zł

Źródło: opracowanie własne GOPS na podstawie ewidencji.

### Pozostałe

Pomoc społeczna to nie tylko wsparcie finansowe osób i rodzin potrzebujących pomocy, ale także pomoc instytucjonalna, świadczona przez placówki pomocy społecznej. W Gminie Lisewo działalność taką prowadzi Zakład Aktywności Zawodowej w Drzonowie.

Na terenie Gminy funkcjonuje także Dom Pomocy Społecznej (Mgoszcz) dla dorosłych niepełnosprawnych intelektualnie oraz Placówka opiekuńczo - wychowawcza (Pniewite). Są to jednak placówki finansowane i prowadzone przez inne podmioty (m. in. Powiat Chełmiński).

### **Finanse GOPS w 2020 r.**

Środki finansowe wydatkowane w Gminie Lisewo na zadania z zakresu polityki społecznej wyniosły w 2020 roku 9 467 558,66 zł.

<b>Dział i nazwa</b>	<b>855 Rodzina</b>	<b>852 Pomoc społeczna</b>	<b>854 Edukacja i opieka wychowawcza</b>	<b>851 Ochrona zdrowia</b>	<b>RAZEM</b>
Kwota	8 233 401,46 zł	1 059 503,68 zł	133 360,00 zł	41 293,52 zł	9 467 558,66 zł
Uwagi	brak	brak	stypendia	przeciwdziałanie alkoholizmowi	

Źródło: opracowanie własne na podstawie danych GOPS.

## **VI.3. Gminny Ośrodek Zdrowia w Lisewie**

Podstawową opiekę medyczną mieszkańcom gminy zapewnia Gminny Ośrodek Zdrowia w Lisewie. Ośrodek funkcjonuje od 1976 roku. Jednostka działa jako samodzielny publiczny zakład opieki zdrowotnej od 1999 r. Przedmiotem działalności w zakresie opieki podstawowej dla ogółu ludności jest głównie: udzielanie świadczeń leczniczych, opieka nad dziećmi szkół (higiena szkolna), szerzenie oświaty zdrowotnej, orzekanie o stanie zdrowia lub wydawanie innych orzeczeń lekarskich.

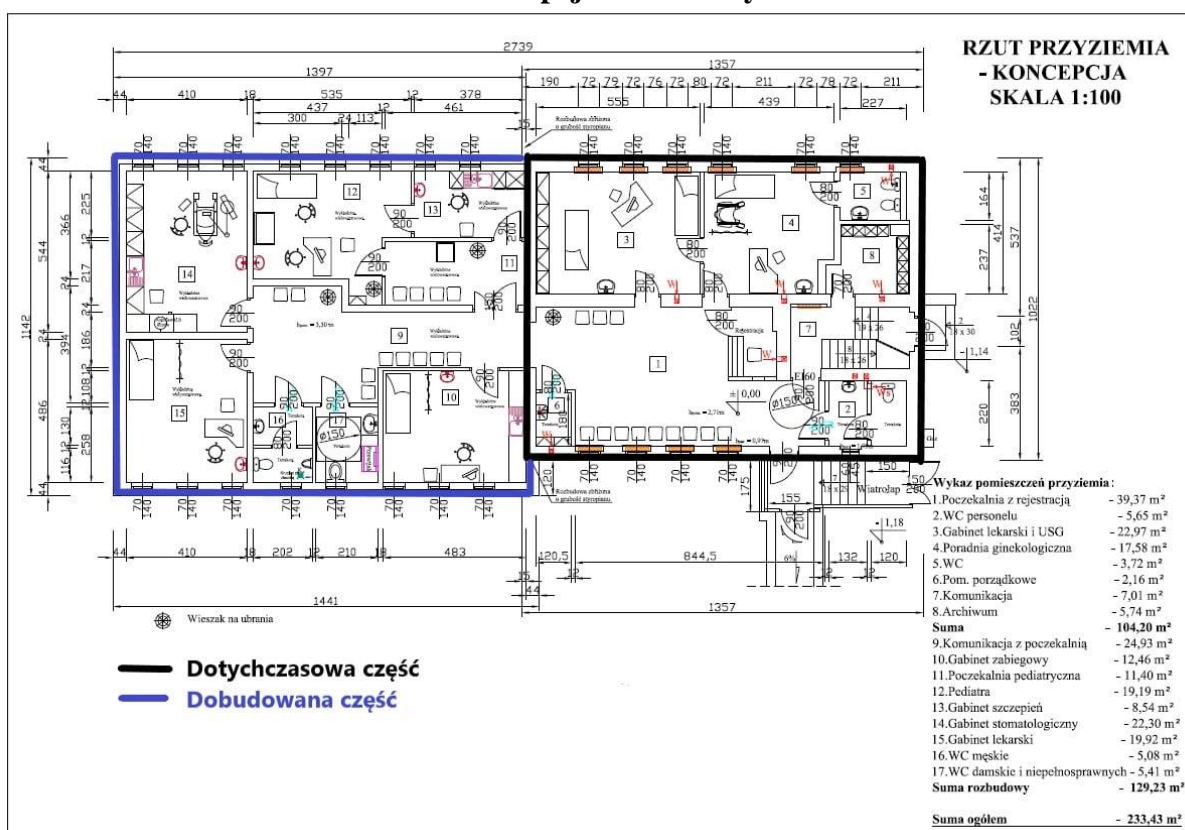
Ośrodek jest czynny od poniedziałku do piątku w godzinach od 8.00 do 18.00. Obecnie w przychodni znajdują się 3 gabinety lekarskie (ogólny, dla dzieci, ginekologiczny), 2 poczekalnie (dla dzieci i dorosłych) i gabinet zabiegowy. W sąsiednim budynku znajduje się ponadto gabinet rehabilitacyjny, z którego codziennie korzysta kilkadziesiąt osób. Ze względu na sporą odległość od dużych miast i szpitali, mieszkańcy chętnie korzystają jego usług.

W 2020 r. zakupiono sprzęt do gabinetu rehabilitacji (także z funduszu sołectkiego). Realizowano powszechną profilaktykę zdrowotną (mammografia i krwiodawstwo).

Ważnym przedsięwzięciem w 2020 r. było zapoczątkowanie prac związanych z rozbudową budynku Gminnego Ośrodka Zdrowia w Lisewie oraz jego wyposażeniem w nowy sprzęt. Opracowana została dokumentacja i pozyskano środki z Rządowego Funduszu Inwestycji Lokalnych na dofinansowanie zadania w 2021 r. Dzięki decyzji mieszkańców prawie 30% środków z funduszu sołectkiego na 2021 r. (tj. 138 000 zł) przeznaczono na rozbudowę GOZ i jego wyposażenie. To dowód dobrej współpracy i wzajemnego zrozumienia w władz gminy oraz lokalnej społeczności.

Rozbudowa polegać będzie na dobudowaniu nowej części budynku (od strony szkoły) o powierzchni ok. 130 m. kw. W skład nowego segmentu wejdą: poczekalnia, toalety oraz gabinety: stomatologiczny, pediatryczny i szczepień, lekarski i zabiegowy. Poza pracami budowlanymi planowany jest zakup dodatkowego sprzętu, w tym wyposażenia gabinetu stomatologicznego oraz rehabilitacyjnego.

### Koncepcja rozbudowy GOZ



Źródło: dokumentacja techniczna projektu, zasoby własne.

Rozbudowa budynku jest bardzo ważna, ale podniesienie poziomu udzielanych świadczeń możliwe jest jedynie w połączeniu z pozyskaniem dodatkowej kadry lekarskiej. Ta nastąpiła w lipcu 2020 r. Wówczas funkcję kierownika Gminnego Ośrodka Zdrowia w Lisewie objął p. Jacek Gbiorczyk. Wcześniej otrzymał on pozytywną opinię komisji konkursowej, co skutkowało podpisaniem umowy. Doktor Gbiorczyk ma kilkunastoletnie doświadczenie w kierowaniu ośrodkami zdrowia (Płużnica, Radzyń Chełmiński), przedstawił bardzo dobrą koncepcję pracy ośrodka, z uwzględnieniem dodatkowej opieki lekarskiej.

Na dzień 31 grudnia 2020 r. GOZ Lisewo zatrudniał już 3 lekarzy Podstawowej Opieki Zdrowotnej, pediatrę, chirurga – urologa oraz ginekologa. W zespole pozostał doktor Zdzisław Falkiewicz – dotychczasowy Kierownik. Usługi leczenia zamkniętego oraz specjalistyczne porady lekarskie dostępne są w Chełmnie i w Grudziądzu. Na terenie Gminy Lisewo funkcjonują także 3 punkty apteczne.



Źródło: fot. własna

**Finanse GOZ w latach 2019-2020 przedstawia poniższa tabela**

<b>Finanse GOZ</b>		
<b>Pozycja</b>	<b>w 2019 roku w zł</b>	<b>w 2020 roku w zł</b>
<b>Przychody</b>	1 494 657,90	1 623 923,96
<b>Koszty</b>	1 531 995,01	1 534 536,04
<b>Zysk/strata</b>	-37 337,11	+ 89 387,92

Źródło: opracowanie własne na podstawie danych GOZ.

W 2020 r. nastąpiła poprawa w finansach Ośrodka. Zanotowano wreszcie zysk, a nie jak w poprzednich dwóch latach - stratę. Przychody wzrosły o 129 266,06 zł. Koszty natomiast pozostały na porównywalnym poziomie (różnica zaledwie o 2 541,03 zł na plus).

## **COVID-19**

Rok 2020 był bardzo trudny pod względem organizacji ochrony zdrowia ze względu na epidemię nowego koronawirusa wywołującego chorobę Covid-19 (choroba zakaźna).

Pandemia spowodowała globalne problemy społeczne i gospodarcze, w tym największą światową recesję od czasów wielkiego kryzysu. Doprowadziła do opóźnienia lub odwołania wydarzeń sportowych, religijnych, politycznych i kulturalnych. Miała i wciąż ma duży wpływ na ochronę zdrowia, edukację, funkcjonowanie wielu instytucji i firm lokalnych.



Personel podkreśla, że wystąpienie epidemii było poważnym sprawdzianem dla ochrony zdrowia w Lisewie. Największym wyzwaniem było wprowadzenie teleporad i przyzwyczajanie się ludności do nich. Bez przerw prowadzone były planowe szczepienia, regularnie pobierano też krew do badań. Część wizyt odbywała się bezpośrednio w gabinetach.

Poniżej przedstawiono ważniejsze działania jakie podjęła Gmina Lisewo, reagując na nową i dynamiczną sytuację w 2020 r.:

1. Organizowano posiedzenia Gminnego Zespołu Zarządzania Kryzysowego w Lisewie (posiedzenia pełne i robocze).
2. Zakupiono ochronne maseczki dla mieszkańców gminy 60+ oraz zorganizowano ich dystrybucję (jeszcze przed wejściem w życie obowiązku ich noszenia w miejscach publicznych).
3. Wdrożono dezynfekcję miejsc publicznych (przystanków, paczkomatów, wejść do sklepów w centrum Lisewa, ośrodka zdrowia itp.).
4. Uruchomiono usługę teleporad medycznych ośrodka zdrowia.
5. Zaopatrzono jednostki OSP w materiały ochrony osobistej, gogle, maseczki, rękawiczki i płyny do dezynfekcji (do rąk oraz powierzchni), a te będące w Krajowym Systemie Ratowniczo-Gaśniczym dodatkowo w kombinezony.
6. Zakupiono generatory ozonu na potrzeby GOZ i szkół.
7. Przekazano maseczki, rękawiczki i przyłbice dla podopiecznych GOPS, do opiekunów świadczących codziennie usługi opiekuńcze, ale też dla pracowników pracujących w terenie.
8. Zakupiono 72 laptopy dla uczniów, którzy mieli ograniczony dostęp do potrzebnego sprzętu oraz routery z dostępem do Internetu (potem zostaną na wyposażeniu szkół).
9. Sprawnie i bezpiecznie przeprowadzono dwie tury wyborów Prezydenta RP.
10. Zabezpieczono (G O P S) najpilniejsze potrzeby osób przebywających na kwarantannach domowych.
11. Wspierano (GOPS) i współpracowano z Policją w celu pomocy osobom doświadczającym przemocy w domu.
12. Stworzono możliwość zdalnego prowadzenia posiedzeń Komisji i Sesji Rady Gminy.
13. Zorganizowano konkursy z nagrodami dla dzieci i młodzieży, by umilić im czas społecznej „kwarantanny”.
14. Zastosowano ulgi w podatkach lokalnych lub rozkładano je na raty.



Źródło: fot. własna



Źródło: fot. własna



Źródło: fot. własna.

Zachowana została ciągłość pracy Urzędu Gminy w Lisewie i innych jednostek gminnych. Zadania realizowane były z zachowaniem wszelkich norm reżimu sanitarnego bez przerwy. Przy czym okresowo wprowadzano pracę zdalną lub zmianową – np. podzielono urzędników na zespoły, które pracowały w taki sposób, aby się nie mijać. Obsługiwano interesantów telefonicznie, e-mailowo, lub bezpośrednio (po wcześniejszym umówieniu telefonicznie). Wprowadzono punkt obsługi interesanta w Urzędzie (okresowo bez dostępu do biur – ograniczona obsługa bezpośrednia). Przy wejściach do budynku urzędu i bezpośrednio w biurach umieszczono płyny dezynfekcyjne.



Źródło: fot. własne.



#### VI.4. Gminna Biblioteka Publiczna w Lisewie

Biblioteka jest samodzielną instytucją kultury o statusie biblioteki gminy wiejskiej. Organizatorem jest Gmina Lisewo. Siedzibą biblioteki jest budynek przy ulicy Toruńskiej 15. Biblioteka funkcjonuje w nowoczesnych pomieszczeniach o powierzchni ponad 200 m<sup>2</sup>. W bibliotece funkcjonuje duże pomieszczenie z księgozbiorem, czytelnia, kącik dziecka, wypożyczalnia wyposażona w komputery, pomieszczenia socjalne. Do dyspozycji jest również pomieszczenie Pracowni Orange.

W Bibliotece, w 2020 roku zatrudnione były 4 osoby. Od listopada pracują 3 osoby – 2 etaty bibliotekarskie, 1 animacyjny oraz 1/8 etatu – księgowość, kadry i płace. Ponadto zajęcia w bibliotece prowadzili pracownicy Urzędu Gminy.

#### **Finanse biblioteki w 2020 r.**

- Dotacje od Organizatora (Gmina Lisewo) – 254 266,04 zł
- Dotacje ze środków Budżetu Państwa – 6 100,00 zł
- Wynagrodzenia, pochodne od wynagrodzeń i świadczenia – 210 925,52 zł,
- Zakupy zbiorów bibliotecznych – 18 100,08 zł,
- Zużycie materiałów – 17 819,46 zł
- Zakup usług obcych – 10 020,95 zł
- Pozostałe koszty i energia – 3 099,63 zł



Źródło: fot. własna.

W 2020 r. zarejestrowanych było 606 użytkowników (mniej aż o 249 niż w 2019 r. o ze względu na pandemię i zamknięcie obiektu dla wypożyczających przez część roku).

#### **Zbiory biblioteczne**

Biblioteka dysponuje bogatymi zbiorami, uzupełnianymi o najnowsze wydawnictwa:

- Liczba zbiorów bibliotecznych – 33 639
- Wpływy w ciągu roku – 810
- Ubytki w ciągu roku – 1829
- Liczba tytułów czasopism – 7
- Liczba audiobooków – 329
- Wprowadzone do systemu na dzień 31.12.2020 r. – 3530



Źródło: fot. własna.

#### **Usługi i korzystanie z biblioteki**

- Liczba odwiedzin fizycznych – 12 102
- Liczba wypożyczeń na zewnątrz – 10 102
- Liczba udostępnień na miejscu – 654
- Liczba uczestników imprez organizowanych przez bibliotekę – 2130.

W bibliotece organizowanych jest mnóstwo wydarzeń kulturalnych. Niestety wiele z nich nie doszło do skutku z powodu epidemii koronawirusa. Udało się zorganizować:

- Finał Wielkiej Orkiestry Świątecznej Pomocy,
- Alternatywa na życie – zajęcia z Dj'em w szkole w Lisewie oraz Krusinie,
- Organizacja ferii zimowych (pokaz pierwszej pomocy, zajęcia kulinarne, ognisko w parku, gry i zabawy planszowe, wyjazd do parku wodnego w Świeciu, turniej gier komputerowych, wyjazd do Mega Hoplandu w Grudziądzu, wyjazd do kina w Chełmnie, spotkanie z pisarką Elżbietą Bednarczyk, bal karnawałowy),
- Strojenie Choinki,
- Święto Niepodległości.



Biblioteka samodzielnie i we współpracy z innymi podmiotami i osobami, prowadziła liczne zajęcia rozwijające umiejętności i integrujące lokalną społeczność, w tym:

- ❖ koło modelarskie,
- ❖ zajęcia dla cheerleaderek,
- ❖ spotkania z seniorami,
- ❖ „Mała książka, wielki człowiek”  
– wyprawki dla małych czytelników,
- ❖ warsztaty animacyjne w sołectwach,
- ❖ warsztaty gry na instrumentach,
- ❖ Klub Aktywnego Mieszkańca,
- ❖ wyjazdy do kina, teatru, na basen,
- ❖ Międzynarodowy Dzień Postaci z Bajek.



W okresie pandemii działalność Biblioteki przeniosła się do sieci. Udostępniano linki i prowadzono zajęcia w sposób zdalny w zakresie (m. in.):

- ✓ „Bajkowisk” dla rodziców i dzieci,
- ✓ Propozycje aktywności w sieci  
Garantanna.pl,
- ✓ Publikowanie darmowego dostępu do  
E-booków i audiobooków dla  
czytelników w każdym wieku,
- ✓ Konkurs z okazji Dnia Dziecka na  
teatralną animację wiersza,
- ✓ Wirtualna podróż po najpiękniejszych  
bibliotekach świata,
- ✓ „Lampka szampana na 30 lat  
samorządności” – transmisja online,
- ✓ Książkowy koncert życzeń,
- ✓ Konkurs fotograficzny  
„Pocztówka z wakacji”
- ✓ Konkurs „Jaszczurcza legenda”,
- ✓ Czytanie bajek w Ogródku Jordanowskim,
- ✓ Gry i zabawy ruchowe,
- ✓ Animacje w świetlicach wiejskich,
- ✓ Dzień Pszczółki Mai  
– happening na Lisewie,  
Kino letnie dla dzieci (aula),
- ✓ Zajęcia kreatywne – zrób swojego slime’a,  
✓ Kino letnie dla dorosłych
- ✓ Zajęcia kulinarne – muffinki, naleśniki,
- ✓ Rajd rowerowy „Odjazdowy Bibliotekarz”,





- ✓ Tworzenie zakładki do książek  
- w parku przy bibliotece,
- ✓ Wystawa witaczy dożynkowych,
  - ✓ Wyjazd do Teatru,
  - ✓ „Pokażmy, że pamiętamy”
 –ku pamięci ks. Gerarda Gromowskiego:  
wystawa fotografii w kościele,
- ✓ „Dobry sąsiad lepszy od mercedesa”  
– akcja pomocowa pod nazwą:  
„Kulturalnie pomagamy”  
skierowana do seniorów,
- ✓ „Światelko Wolności  
na Dzień Niepodległości”  
akcja na facebook’u,
- ✓ Gra online na „Dzień Misia”,
- ✓ Mikołajkowa Zabawa  
Zakładkowa z nagrodami,
- ✓ Konkurs „Książkowa Choinka”,
- ✓ Akcja „Choinka” – Plac Targowy.



Źródło: wszystkie zdjęcia na tej stronie: fot. własne.

Gminna Biblioteka - Pracownia Kultury stale współpracuje z licznymi organizacjami i grupami nieformalnymi.

### 30 lat samorządności chALLENGE

W 2020 r. nie udało się zorganizować hucznych obchodów 30-lecia samorządu terytorialnego. Życie w dużej mierze przeniosło się do Internetu. Po „burzy mózgów” postanowiono zaproponować mieszkańcom nagranie filmików z jubileuszowym hasłem, ale pomysł ewoluował i ostatecznie skończyło się na nagrywaniu wideo w formie rapowanek.



Źródło: fot. własna.



Źródło: kadr z nagrania filmu GBP Lisewo, własne.

Pierwszy film został przygotowany przez pracowników wspomnianej biblioteki. Trwał dosłownie kilkadziesiąt sekund, w jego końcówce padły cztery nominacje i machina ruszyła na dobre. Swoje wersy rapowali: wójt, sołtysi, radni, urzędnicy, muzycy, sportowcy, strażacy oraz wiele innych grup i osób. Całe przedsięwzięcie miało charakter wyzwania, a akcja wyszła daleko poza naszą gminę.

## VI.5. Szkoły

W Gminie Lisewo w 2020 r. funkcjonowały 2 szkoły: Zespół Szkolno-Przedszkolny w Lisewie i Szkoła Podstawowa w Krusinie. Nauka odbywała się na jedną zmianę tylko do momentu ogłoszenia w Polsce stanu epidemii. Wówczas – od 16 marca 2020 r. nastąpiło zamknięcie szkół. Niestety dzieci i młodzież w roku szkolnym 2019/2020 już do placówek nie powrócili. Nauka prowadzona była w systemie zdalnym, który był dużym wyzwaniem zarówno dla kadry nauczycielskiej, jak i dla samych uczniów i ich rodziców. Gmina Lisewo organizowała sprzęt do zajęć w domu (laptopy i routery). W czerwcu zorganizowano



w reżymie sanitarnym wręczenie świadectw i zakończenie roku. Kolejny rok szkolny 2020/2021 rozpoczął się tradycyjnie - stacjonarnie. Uczniowie jednak wrócili do nauki zaledwie na około miesiąc. Na początku października ponownie zamknięto szkoły i wdrożono edukację zdalną. Trwała ona do końca roku kalendarzowego.

**1. Zespół Szkolno-Przedszkolny w Lisewie** tworzyła Szkoła Podstawowa im. Janusza Korczaka, gimnazjum i Gminne Przedszkole w Lisewie.

Obwód SP w Lisewie obejmował miejscowości: Lisewo, Mgoszcz, Malankowo, Chrusty, Krajęcín, Piątkowo, Pniewite, Drzonowo, Strucoń i Lipienek. Obwód Gimnazjum obejmował całą Gminę Lisewo (w 2020 r. ostatni rocznik uczniów opuścił gimnazjum).

SP liczyła 17 oddziałów, do której uczęszczało 312 uczniów, średnio w klasie było 18 uczniów. Uczniowie poza okresami zamknięcia szkoły uczyli się w każdy dzień tygodnia od godziny 8:00 do 14:30. Od godziny 7:00 funkcjonowały świetlice szkolne.

Do Gminnego Przedszkola w Lisewie uczęszczało 112 dzieci w tym 35 sześciolatków, którzy spełniali obowiązek przedszkolny. Pozostałe dzieci to 5, 4 i 3- latkowie. W przedszkolu funkcjonowało 6 oddziałów, w tym 2 oddziały przedszkolne sześciolatków 1 oddział pięciolatków, 1 oddział 5/4latków, 1 oddział 4- latków i 1 oddział 3- latków. Przedszkole poza okresami zamknięcia placówki otwarte było codziennie od poniedziałku do piątku w godzinach od 6:45 do 16:15. Łącznie do Zespołu Szkolno – Przedszkolnego w Lisewie uczęszczało 424 uczniów i przedszkolaków.

#### Kadra szkoły

W ZS-P zatrudnionych było 45 nauczycieli w pełnym wymiarze i 1 nauczyciel w niepełnym wymiarze. W szkole uczy: 15 nauczycieli dyplomowanych, 22 nauczycieli mianowanych, 6 nauczycieli kontraktowych oraz 2 nauczycieli stażystów. W szkole zatrudnionych jest poza tym 19 pracowników administracji i obsługi (kucharze, administracja, sprzątaczkí, konserwatorzy, obsługa hali).

#### Baza szkolna.

Budynki Zespołu to 2 budynki dydaktyczne Szkoły Podstawowej oraz 1 budynek Gminnego Przedszkola oraz zespół obiektów sportowych. Ogółem Zespół korzysta z 23 sal lekcyjnych w tym 2 pracownie komputerowe liczące łącznie 32 komputery z dostępem do Internetu (10 w SP, 22 w budynku byłego Gimnazjum). Szkoła posiada dostęp do łącza światłowodowego. Znajduje się tam 8 gabinetów przedmiotowych wyposażonych w stopniu podstawowym, z zapleciami, również z dostępem do Internetu oraz ze stołówki, świetlicy i biblioteki, w której, mieści się centrum multimedialne. W szkole podstawowej znajduje się 14 sal lekcyjnych, które wyposażone są w laptop i tablice interaktywne z dostępem do Internetu.

Obiekty sportowe znajdują się na terenie szkoły podstawowej. Jest to duża i mała sala gimnastyczna z pełnym zapleczem sanitarnym. Przy szkole podstawowej znajduje się boisko do siatkówki plażowej ze skoczną do skoku w dal oraz boisko wielofunkcyjne. Szkoła podstawowa posiada utwardzony teren przed budynkiem i przed halą sportową. Wygodny jest również dostęp do boiska sportowego.



Zródło: fot. własna.

Zespół może także korzystać z pomieszczeń znajdujących się w dawnym kościele ewangelickim, a więc z Sali Sesyjnej i auli. Posesje obu szkół zostały ogrodzone, co znacznie zwiększyło bezpieczeństwo uczniów. Budynki spełniają wszelkie wymagania sanitarno – higieniczno – techniczne. W poprzednich latach wykonano kapitalny remont budynku Przedszkola, w wyniku którego utworzono 5 sal dla dzieci, przestronną szatnię, zwiększono łazienkę, pozyskano pokój socjalny.

## 2. Szkoła Podstawowa w Krusinie.

Obwód szkoły obejmował miejscowości: Bartlewo, Błachta, Kamlarki, Kornatowo, Krusin, Linowiec, Tytlewo i Wierzbowo. W ubiegłym roku szkolnym uczęszczało 130 uczniów do klas I – VIII, co daje średnią 16 uczniów w klasie, 39 dzieci do oddziału przedszkolnego- dzieci sześć i pięcioletnich.

Wszyscy uczniowie byli klasyfikowani i otrzymali promocję do klasy programowo wyższej. 14 uczniów klasy VIII ukończyło szkołę.

W roku szkolnym 2019/2020 w szkole zatrudnionych było 18 nauczycieli, w tym 3 na niepełnym etacie, 4 pracowników obsługi (dodatkowo 1 pracownik na halę zatrudniony z Urzędu Pracy), 1 sekretarka oraz księgowa – ¾ etatu. Funkcjonowanie świetlicy szkolnej dostosowane było do dowozów.

Po przeprowadzonych w poprzednich latach termomodernizacji i remontach stan techniczny budynku jest dobry. Do najważniejszych potrzeb należą: rozbudowa parkingu, częściowa wymiana ogrodzenia, remont korytarzy szkolnych – I i II piętro. Szkoła posiada 8 sal lekcyjnych, w których znajdują się tablice interaktywne, 2 sale dla oddziałów przedszkolnych, pracownię komputerową wyposażoną w 21 komputerów z dostępem do Internetu, bibliotekę szkolną oraz świetlicę pełniącą jednocześnie funkcję stołówki. Zajęcia sportowe odbywają się w sali gimnastycznej.

## 3. Nagrody i wyróżnienia Wójta Gminy dla najlepszych uczniów.

**A. Stypendia o charakterze motywującym:** Są to stypendia wypłacane, co miesiąc od września do sierpnia dla uczniów szkół ponadpodstawowych, którzy uzyskali średnią ocen za poprzedni rok szkolny powyżej 4,75:

- ogółem wniosków – 20,
- pozytywnie rozpatrzonych – 20.

**B. Nagrody dla najlepszych uczniów z Gminy Lisewo (absolwenta szkoły średniej),** którzy uzyskali średnią ocen powyżej 5,0 otrzymało 3 uczniów.

Łączną wartość stypendiów i nagród wyniosła 42650 zł.

## 4. Dowożenie uczniów.

Uczniowie byli dowożeni do szkół w gminie przez firmę Przedsiębiorstwo Komunikacji Samochodowej w Bydgoszczy, która to firma wygrała przetarg na lata szkolne 2019/2020. Dzienna trasa wynosiła 221,2 km. Łącznie dowożono 249 dzieci do szkół i przedszkoli ze wszystkich miejscowości gminy. Koszt 1 km dowozu to 7,66 zł brutto. W roku szkolnym 2019/2020 z dowozu korzystało również 19 uczniów z niepełnosprawnością.





Organizacja dowozu uczniów odbywała się następująco:

- ✚ samochodem ZAZ Drzonowo – 13 uczniów do Specjalnego Ośrodka Szkolno-Wychowawczego w Chełmnie:
- ✚ samochodem z Gminy Dębowa Łąka – partycypowaliśmy w kosztach dowozu 1 ucznia do Ośrodka Szkolno – Wychowawczego nr 2 w Bydgoszczy,

## 5. Finansowanie zadań oświatowych

Rok	Wysokość subwencji oświatowej	Wysokość dotacji przedszkolnej oraz wpłat z gmin i od rodziców	Razem subwencja i dotacje	Wynagrodzenia z pochodnymi	Środki własne dołożone do wynagrodzeń	Łączne wydatki na bieżące zadania oświatowe	Środki własne dołożone do bieżących zadań oświatowych
2018	4 648 282	305 217,67	5 214 099,80	5 214 099,80*	422 130,24	6 796 724,45	1 843 224,78
2019	4 959 091	262 651,76	5 221 742,76	6 317 425,27*	1 095 682,51	7 866 785,23	2 645 042,47
2020	4 979 205	251 311,30	5 230 516,30	6 333 382,80*	1 102 866,50	7 710 056,85	2 479 540,55

Źródło: opracowanie własne

\*Bez uwzględnienia wydatków osobowych niezaliczanych do wynagrodzeń (odprawy, ekwiwalenty)

Co roku Gmina Lisewo otrzymuje subwencję oświatową z budżetu państwa, dotację do przedszkolną oraz inne dotacje (od innych gmin, na podręczniki, itp.) i wpłaty od rodziców. Niestety kwoty te nie wystarczają nawet na sfinansowanie wynagrodzeń osób zatrudnionych w placówkach oświatowych.

W 2020 roku gmina „dołożyła” 2 479 540,55 zł do bieżącego funkcjonowania szkół i przedszkoli co stanowi 32,15% łącznych wydatków oświatowych (w 2018 27,11%, w 2019 33,17%). Wydatki w 2020 roku były niższe od planowanych, ponieważ w związku z pandemią, przez kilka miesięcy szkoły były zamknięte, a nauka odbywała się zdalnie. Zmniejszyły się także wydatki na dowozy uczniów oraz wynagrodzenia związane z godzinami nadliczbowymi. Niepokojący jest fakt, że w 2020 roku wzrosły wynagrodzenia nauczycieli oraz minimalne wynagrodzenie, natomiast jedynie w minimalnym (o 0,4%) wzrosła wysokość subwencji oświatowej.

### **Wydatki w dziale oświata wyniosły 7 710 056,85 zł w tym:**

- 1) wydatki bieżące 7 710 056,85 zł,
- 2) wydatki inwestycyjne: 0,00 zł.

#### **1.1. Wydatki bieżące 6 361 901,21 zł w tym:**

- ❖ Szkoły Podstawowe: 5 931 826,54 zł,
- ❖ Gimnazjum Lisewo 66 636,27 zł,
- ❖ Realizacja zadań wymagających specjalnej organizacji: 288 932,35 zł,
- ❖ Doskonalenie zawodowe: 27 260,80 zł,
- ❖ Podręczniki szkolne: 47 245,25 zł.

#### **1.2. Wydatki bieżące na wychowanie przedszkolne łącznie 1 083 114,95 zł, w tym:**

- ❖ na Gminne Przedszkole 923 335,86 zł,
- ❖ na oddziały przedszkolne w szkołach 159 779,09 zł.

Otrzymana dotacja na przedszkola i na oddziały przedszkolne w szkołach, wpłaty rodziców wyniosły: 251 311,30 zł. Różnica niedoboru 831 803,65 zł pokryta została z budżetu gminy Lisewo.

1.3. Dowozy uczniów na terenie gminy oraz dzieci z niepełnosprawnością: 265 040,69 zł.

## **VI.6. Zakład Aktywności Zawodowej w Drzonowie**

Zakład Aktywności Zawodowej w Drzonowie działa od 15 grudnia 2008 roku. Na podstawie uchwały Rady Gminy nr XV/114/08 z dnia 6 czerwca 2008 został nadany statut, jako jednostki organizacyjnej. Zakład został przekształcony od 1 stycznia 2011 roku w samodzielny zakład budżetowy, na podstawie uchwały nr XXXIV/266/10 z dnia 10 listopada 2010 r i w tej formie prawnej funkcjonuje do dziś. Siedziba zakładu mieści się w budynkach dawnej szkoły podstawowej w Drzonowie. W okresie funkcjonowania Zakład został rozbudowany o dodatkowe pracownie i garaże.

W 2020 roku zatrudniał 13 osób personelu i 44 osoby z niepełnosprawnością, w tym: 26 osób ze znacznym stopniem niepełnosprawności i 18 osób z umiarkowanym stopniem niepełnosprawności.

Zatrudnione osoby niepełnosprawne pochodzą z:

Gminy i Miasta Chełmno	– 17 osób,
Gminy Lisewo	- 10 osób,
Gminy Papowo Biskupie	- 4 osoby,
Gminy Stolno	- 6 osób,
Gminy Unisław	- 3 osoby,
Gminy Kijewo Królewskie	- 3 osoby,
Gminy Dąbrowa Chełmińska	- 1 osoba.

Od 1.01.2019 r. do 31.12.2020 r. w ZAZ realizowana była druga edycja projektu „Aktywni Niepełnosprawni” dedykowanego osobom z niepełnosprawnościami. Celem przedsięwzięcia było wzmocnienie procesu aktywizacji zawodowej i społecznej osób z niepełnosprawnościami. W efekcie 3 osoby znalazły zatrudnienie na otwartym rynku pracy.

Od czasu rozpoczęcia działalności (15 grudnia 2008 r.) ZAZ łącznie z efektywnością projektową umieścił na otwartym rynku pracy 27 pracowników niepełnosprawnych.

W roku sprawozdawczym 2020 w Zakładzie Aktywności Zawodowej w Drzonowie w ramach stażu zatrudnienie znalazła 1 osoba.

### **Działalność gospodarcza**

Działalność zakładu oparta jest na współpracy z firmami zewnętrznymi w zakresie produkcji i cięcia kartonu, konfekcjonowania kotew oraz usług w zakresie utrzymywania czystości wokół nieruchomości. ZAZ także wykonuje drobne usługi tapicerskie. W roku 2020 przychody z działalności gospodarczej wyniosły brutto 742.822,83 zł. Na bieżąco podejmowane są działania w zakresie nawiązywania współpracy z nowymi kontrahentami, szczególnie z obszaru powiatu chełmińskiego.

### Modernizacja i remonty:

W 2020 roku w ZAZ zakupiono nową wykrawarkę do pracowni wyrobów z papieru i tektury, zakupiono traktorek-kosiarzkę oraz zmywarkę podłogową.

### Finanse Zakładu Aktywności Zawodowej w Drzonowie – 2020 r.

WPLYWY		2.557.387,31 zł	WYDATKI:		2.465.140,42 zł
	PFRON:	1.152.100,00 zł		PFRON:	1.152 100,00 zł
	Organizator	151.986,45 zł		Organizator	151.986,45 zł
	SODiR	488.969,35 zł		SODiR	488.969,35 zł
	środki z budżetu województwa	49.900,00 zł		środki z budżetu województwa	49 900,00 zł
	działalność gospodarcza netto	714.431,51 zł		działalność gospodarcza netto	622.184,62 zł

Źródło: opracowanie własne na podstawie danych ZAZ

### Sytuacja finansowa:

Funkcjonowanie ZAZ możliwe jest głównie dzięki pozyskiwaniu środków z PFRON. Zgodnie z umową, organizator ZAZ (Gmina Lisewo) jest zobowiązana do pokrycia 10% kosztów funkcjonowania. Zakład ponadto aktywnie pozyskuje środki z Systemu Obsługi Dofinansowań i Refundacji oraz środki z budżetu województwa. W 2020 r. po długich staraniach udało się też uzyskać środki finansowe na funkcjonowanie ZAZ z innych samorządów - Gmina Miasta Chełmna i Gminy Chełmno (naliczenie wg liczby zatrudnionych osób niepełnosprawnych z tych gmin).

Pomimo trudnej sytuacji w ubiegłym roku spowodowanej epidemią koronawirusa Zakład pracował na najwyższych obrotach. Nie było konieczności zawieszania działalności (po spełnieniu wszelkich wymagań sanitarnych), co za tym idzie - nie korzystano z rządowej pomocy finansowej.

## VII. Pozostała działalność

### VII.1. Ochrona środowiska

W zakresie ochrony środowiska obowiązuje Uchwała Nr XXXIII/223/2017 Rady Gminy Lisewo z dnia 15 listopada 2017 r. w sprawie przyjęcia Programu Ochrony Środowiska dla Gminy Lisewo na lata 2017-2020 z perspektywą do roku 2025. Ważnym dokumentem planistycznym jest także Plan Gospodarki Niskoemisyjnej dla Gminy Lisewo przyjęty w 2016 r. (więcej – w dziale nr IV dot. realizacji strategii i programów). Poniżej przedstawiono dane na temat obszarów, w których w 2020 r. prowadzono działania (prócz gospodarki wodno-ściekowej i ochrony wód – dane w dziale: Działalność Gminnych Jednostek Organizacyjnych).

#### **Montaż instalacji OZE**

W 2020 r. podejmowano działania mające na celu poprawę jakości powietrza na terenie całej gminy do wymaganych standardów poprzez montaż instalacji OZE na budynkach prywatnych i publicznych.

W budynkach gminnych zamontowano 2 instalacje tj. na pawilonie wielofunkcyjnym przy ul. Toruńskiej oraz na budynku Urzędu Gminy w Lisewie przy ul. Chełmińskiej. Z kolei jeśli chodzi o mieszkańców zamontowano 25 instalacji fotowoltaicznych (24 dachowe i 1 gruntowy) oraz 1 kolektor słoneczny. Łączna wartość inwestycji brutto – 675 116,72 zł (zadanie dofinansowane z RPO WK-P).

#### **Gospodarka odpadami**

Wszyscy mieszkańcy oraz nieruchomości niezamieszkałe (z wyłączeniem cmentarzy) są objęci systemem gospodarowania odpadami komunalnymi.

Odbiór odpadów komunalnych z nieruchomości znajdujących się na terenie gminy w 2020 r. zorganizowany został poprzez wyłonienie w przetargu nieograniczonym na okres od 1 stycznia 2020 r. do 31 grudnia 2020 r. 1 wykonawcy świadczącego powyższe usługi. Usługi świadczy Zakład Usług Miejskich „ZUM”, ul. Przemysłowa, 86-200 Chełmno.

Odebrane w 2020 roku odpady komunalne zostały skierowane do Zakładu Zagospodarowania Odpadów w Osnowie, pełniącego funkcję Regionalnej Instalacji Przetwarzania Odpadów Komunalnych (RIPOK). Ilość odpadów zebranych z terenu Gminy wyniosła 1510,219 Mg (w tym 41,900 Mg zebrane w Punkcie Selektywnej Zbiórki Odpadów Komunalnych).

W ubiegłym roku Gmina Lisewo osiągnęła wymagane poziomy:

- ❖ recyklingu, przygotowania do ponownego użycia i odzysku innymi metodami odpadów budowlanych i rozbiórkowych (100%);
- ❖ ograniczenia masy odpadów komunalnych ulegających biodegradacji przekazywanych do składowania (0%).

Wymagany poziom recyklingu i przygotowania odpadów do ponownego użycia papieru, metali, tworzyw sztucznych i szkła w 2020 r. wynosił 50%, Gmina Lisewo osiągnęła 48%, co oznacza, że trzeba podjąć kroki zmierzające do tego by w kolejnym roku wymagany poziom został osiągnięty.



Największym wyzwaniem wydaje się być brak segregacji odpadów w wielu gospodarstwach mimo takiego obowiązku. Potrzeba więc rzetelnej i efektywnej edukacji mieszkańców w tym zakresie.

### **Odbiór i utylizacja wyrobów azbestowych z terenu Gminy Lisewo**

W 2020 roku z terenu Gminy Lisewo zostało odebranych i zutylizowanych **93,45 Mg** wyrobów azbestowych. Urząd Gminy w Lisewie uzyskał 100% dofinansowania z WFOŚiGW w kwocie **39 249,00 zł** W efekcie zabrany został szkodliwy eternit z **26** gospodarstw domowych lub nieruchomości.

### **Inne**

Poprzez uwzględnianie w zamówieniach publicznych problemów ochrony powietrza i odpowiednie przygotowanie SIWZ ograniczono oddziaływanie przemysłu na jakość powietrza i klimat.

Gmina Lisewo zakupiła także nowe nasadzenia – drzewa: 1140 sztuk (w tym brzoza, klon, lipa, dąb, buk). Rozdysponowano je do każdego sołectwa, wartość zakupu to 2667,60 zł. Poza tym pielęgnowano istniejącą zieleń w parku i na terenach rekreacyjnych oraz urządzano miejsca zielone. Wiele prac w tym zakresie wykonywali mieszkańcy samodzielnie (np. w ramach funduszu sołectkiego). W listopadzie każde sołectwo otrzymało także chryzantemy otrzymane w ramach pomocy producentom po zamknięciu cmentarzy.



Źródło: profile Sołectw: Mgoszcz i Wierzbowo na Facebooku.

### **Realizacja Programu opieki nad zwierzętami z terenu Gminy Lisewo w 2020 r.**

Program opieki nad zwierzętami bezdomnymi oraz zapobiegania bezdomności zwierząt na terenie Gminy Lisewo w 2020 r. został wprowadzony Uchwałą Nr XVII/105/2020 Rady Gminy Lisewo z dnia 26 lutego 2020 r.

Realizacja *Programu* w 2020 r. przedstawia się następująco:

- ❖ Gmina Lisewo podpisała 2 stycznia 2020 r. umowę z Centrum Opieki nad Zwierzętami w Grudziądzu, które zapewnia całodobową opiekę weterynaryjną oraz pomoc w wyłapywaniu i schronieniu dla bezdomnych zwierząt. W Centrum znajduje się obecnie 1 pies, któremu poszukujemy domu,
- ❖ w celu realizacji pozostałych zadań podpisano umowy z Przychodnią Weterynaryjną Rudy Kot Anna Sargalska w Grudziądzu
- ❖ odłowiono 5 bezdomnych psów i 1 kota. Spośród odłowionych zwierząt do właścicieli wróciły 2 psy. Pozostałym zwierzętom po wcześniejszym odpchleniu, odrobaczeniu i zaszczepieniu, a także kastracji znaleziono nowe domy,
- ❖ prowadzono dokarmianie i opiekowano się kotami wolnożyjącymi (głównie na obszarze wsi Lisewo). Karmiciele otrzymali karmę oraz inną niezbędną pomoc,

- ❖ przeprowadzono znakowanie zwierząt właścicielskich (psów i kotów) finansowane przez budżet gminy. Zaczepowano łącznie 103 zwierzęta po czym zaewidencjonowano je w bazie SAFE-ANIMAL,



Źródło: fot. własne.

- ❖ dofinansowano w 70 % koszty kastracji zwierząt właścicielskich w gminie. Łącznie wykastrowano 23 psy i 31 kotów, ubiegły rok był rekordowy jeśli chodzi o środki na kastrację, jakimi dysponowaliśmy. Stało się tak ze względu na dofinansowanie z fundacji Karuna Ludzie dla zwierząt,
- ❖ nie było przypadków zapewnienia miejsca dla zwierząt gospodarskich (choć wyznaczono gospodarstwo rolne do tych celów),
- ❖ były 2 przypadki uspienia ślepego miotu,
- ❖ współpracowano z Fundacją 7 Życzeń i Fundacją Karuna – Ludzie dla zwierząt,
- ❖ zapewniono całodobową opiekę w przypadku zdarzeń drogowych z udziałem zwierząt.

#### Źródła finansowania Programu opieki nad zwierzętami w 2020 r.

Lp.	Nazwa zadania	Poniesione wydatki	Źródło finansowania	Uwagi
1.	Kastracja zwierząt właścicielskich (psów i kotów) w Gminie Lisewo	9 100,00 zł	Fundacja KARUNA – Ludzie dla Zwierząt 5100,00 zł Budżet Gminy Lisewo 4000,00 zł*	* w przypadku naboru ze środków budżetu gminy 30 % kosztów pokrywali właściciele zwierząt
2.	Znakowanie zwierząt właścicielskich w Gminie Lisewo	1995,24 zł	Fundacja KARUNA – Ludzie dla Zwierząt 1000,00 zł Budżet Gminy Lisewo 995,24 zł	Zadanie w 100 % finansowane z budżetu gminy
3.	Zapewnienie schronienia bezdomnym zwierzętom	6 755,28 zł	Budżet Gminy Lisewo	Obecnie w schronisku w Grudziądzu mamy tylko jednego psa
4.	Opieka nad kotami wolno żyjącymi	1000,00 zł	Budżet Gminy Lisewo	Opieka weterynaryjna i kontrola populacji
5.	Inne	684,12 zł	Budżet Gminy Lisewo	Zakup transportera, żywo łapki, karmy
<b>Razem</b>		19 534,64 zł	Budżet Gminy Lisewo 13 434,64 zł Inne środki: 6100,00 zł Fundacja KARUNA – Ludzie dla Zwierząt	

Źródło: opracowanie własne na podstawie danych z Urzędu Gminy w Lisewie.

Zwierzęta bezdomne, a w szczególności psy, generują ogromne koszty dla gmin. Wydatki te pokrywane są obligatoryjnie z budżetu gminy, czyli z podatków mieszkańców. Wszystkim powinno więc zależeć, aby kolejne niechciane mioty psów i kotów nie przychodziły na świat. Im więcej zwierząt zostanie wykastrowanych, tym mniejsza ich bezdomność. To spowoduje oczywiście zmniejszenie liczby zwierząt, które trafią do schroniska. Co za tym idzie - w „kasie” gminy zostanie więcej pieniędzy na inne ważne dla mieszkańców wydatki.

Kilkadziesiąt zwierząt z terenu gminy już się nie rozmnoży. To przekłada się na setki kolejnych czworonogów, z których części nie trzeba będzie ratować i leczyć z publicznych pieniędzy. Prócz aspektów finansowych - dla zwierząt często jest to zabieg zmniejszający ryzyko wielu chorób, a w niektórych przypadkach nawet ratujący życie.

Patrząc na to, ile udało się zrobić w ubiegłym roku widzimy, że coraz większej liczbie naszych mieszkańców los zwierząt nie jest obojętny. Zauważamy pozytywne zmiany i tendencje napawające nadzieją na lepszą przyszłość dla zwierząt domowych.

Niestety ze względu na wybuch epidemii koronawirusa w marcu 2020 r. należało mocno ograniczyć działania związane z edukacją mieszkańców w temacie praw zwierząt i obowiązków właścicieli. Nie mniej w 2021 r. nastąpi kontynuacja działań związanych z zapobieganiem bezdomności zwierząt i zachęcanie mieszkańców do współpracy.

## VII.2. Ochotnicze Straże Pożarne

Na terenie Gminy Lisewo zarejestrowanych jest 10 jednostek OSP. Zgodnie z przyjętym Programem Rozwoju Ochotniczych Straży Pożarnych z terenu Gminy Lisewo na lata 2015 -2022 jednostki te podzielono na 3 kategorie:

- jednostki w Krajowym Systemie Ratowniczo-Gaśniczym: OSP Lisewo i OSP Lipienek,
- jednostki wspomagające: OSP Bartlewo, OSP Pniewite, OSP Strucfoń,
- jednostki honorowe: OSP Drzonowo, OSP Krajęcín, OSP Linowiec, OSP Malankowo, OSP Mgoszcz.

Liczba wyjazdów poszczególnych jednostek OSP w latach 2018 – 2020.

Lp.	Jednostka OSP	Wyjazdy		
		2018	2019	2020
1.	Lisewo	121	81	72
2.	Lipienek	42	27	32
3.	Pniewite	10	6	11
4.	Strucfoń	10	4	6
5.	Bartlewo	7	12	4
<b>Razem</b>		<b>190</b>	<b>130</b>	<b>125</b>

Źródło: opracowanie własne na podstawie danych z Państwowej Straży Pożarnej w Chełmnie.

W 2020 roku jednostki uczestniczyły w 125 akcjach, w tym 8 razy poza podstawowym rejonem działania. W porównaniu do 2019 roku ilość ta jest porównywalna bowiem wówczas ochotnicy do akcji udawali się 130 razy.



W związku z różnorodnym zakresem działania ochotnicy są wzywani do niezwykle zróżnicowanych zdarzeń. Co ważne, większość interwencji strażacy przeprowadzają samodzielnie tzn. bez konieczności dysponowania na teren naszej gminy funkcjonariuszy Państwowej Straży Pożarnej w Chełmnie.



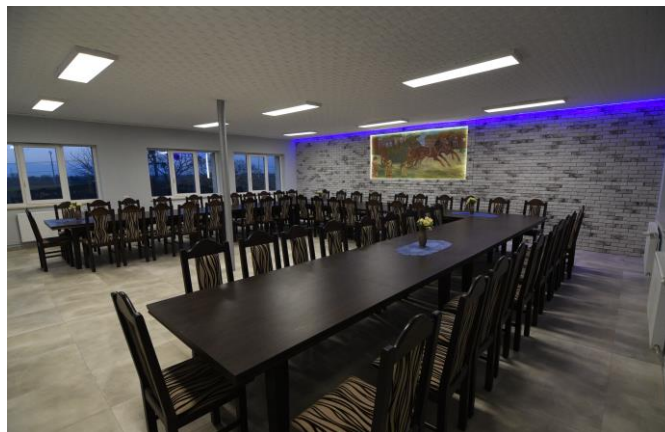
Źródło: autor fot. Wojciech Cabaj.



Źródło: Tytus Żmijewski / PAP.

W 2020 r. drhowie z Gminy Lisewo brali również udział w gaszeniu pożaru na składowisku opon w Racinie gm. Unisław. Pożar był jednym z trudniejszych w najnowszej historii województwa. Jego powierzchnię szacuje się na ok. 1,5 ha. W akcji, która trwała ponad 94 godziny, łącznie brało udział 280 zastępów PSP i OSP.

Łączne wydatki poniesione w 2020 roku z budżetu gminy na utrzymanie straży wyniosły 254.589,59 zł. Z tego ok. 31 tys. zł to środki w ramach Funduszu Sołeckiego (zrealizowano różne zadania od zakupu materiałów do remontu OSP Lisewo i OSP Linowiec po zakup wyposażenia i ekwipunku strażackiego dla OSP Bartlewo, Pniewite i Lipienek).



Źródło: profil Sołectwa Bartlewo na Facebooku, zdjęcie sali: autor Kamil Stępniewski.

Pozyskano także 20 tys. zł z Funduszu Sprawiedliwości, za które zakupiono sprzęt i umundurowanie dla jednostek należących do KSRG: zestaw narzędzi dla OSP Lipienek i 4 kpl. umundurowania dla OSP Lisewo. Wzmocniony został również potencjał bojowy poprzez wymianę samochodu pożarniczego w OSP Strucfów wraz z dozbrojeniem oraz bieżące naprawy wozów bojowych w OSP Lipienek – łączny koszt zrealizowanych zadań wyniósł ok. 44 tys. zł. Dla zwiększenia bezpieczeństwa, po kradzieży w 2020 r., w remizie OSP Lipienek zamontowano monitoring (inicjatywa OSP).

Strażacy wkładają dużo pracy w aktywizację środowisk wiejskich we wszystkich sołectwach, włączając się w działania edukacyjne i prozdrowotne. W 2020 r. z powodu epidemii i zmniejszonej liczby imprez sportowych oraz sołeckich zadania te organizowano w ograniczonym zakresie.





Źródło: fot. własna, oraz profil Sołectwa Strucfoń na Facebooku.



Źródło: profil OSP KSRG Lipienek na Facebooku.

### VII.3. Współpraca z organizacjami pozarządowymi

Gmina Lisewo aktywizuje, zachęca do współpracy i wspomaga lokalne organizacje pozarządowe. Zasady, cele oraz formy współpracy z organizacjami pozarządowymi w 2020 r. określał Program współpracy z organizacjami przyjęty Uchwałą Nr XIV/88/2019 Rady Gminy Lisewo z dnia 28 listopada 2019 roku. W całej gminie funkcjonuje 20 stowarzyszeń (zwykłych i rejestrowych w tym powstałe w 2019 r. 4 Koła Gospodyń Wiejskich), które prowadzą działalność w różnych obszarach.

Trzeba przyznać, że rok 2020 r. był trudny zarówno dla gminy, jak i stowarzyszeń pod względem realizowanych wspólnie zadań. Część przedsięwzięć została zawieszona, organizacje wstrzymywały zaplanowane działania, a potem wraz z luzowaniem obostrzeń je „odmrażały”.

W 2020 roku organizacje pozarządowe otrzymały od Gminy Lisewo wsparcie w różnorodnym zakresie, m.in. użyczenie sal i pomieszczeń oraz wyposażenia należącego do gminy. Co ważne współpraca międzysektorowa nie zawsze wymaga dużych nakładów, ale konsekwencji w działaniu.

## WSPÓLPRACA ZE STOWARZYSZENIAMI - PRZYKŁADY

### 5 Wielopoziomowa Drużyna Harcerska z Lisewa

W 2020 r. Gmina Lisewo współpracowała z lisewską Drużyną ZHP w zakresie walki z koronawirusem (dystrybucja maseczek wśród mieszkańców). Zorganizowano także połączone akcje: Choinka i Betlejemskie Światło Pokoju. Poza tym Sołectwo Lisewo dofinansowało ze środków funduszu sołectkiego (dotacja) wyjazd harcerzy do Czernicy.



Źródło: obie fot. profil 5 WDH im. F. Bielińskiego w Lisewie na Facebooku.

### Stowarzyszenie Kuźnia Inicjatyw Lokalnych w Lisewie



Źródło: obydwie fot. profil KIL Lisewo na Facebooku.

Stowarzyszenie udzielało dotacji w ramach programu Działaj Lokalnie. Na terenie Gminy Lisewo środki w łącznej wysokości 13 000,00 zł trafiły do 4 inicjatyw lokalnych.

Prócz tego Stowarzyszenie zorganizowało szereg działań własnych we współpracy z Gminą Lisewo, np. Charytatywny Maraton Zumby, Akademia Małego Odkrywcy, ale także włączało się w inne inicjatywy realizowane przez samorząd.



W 2020 roku Gmina Lisewo ogłosiła otwarte konkursy ofert, obejmujące zadania w następujących zakresach:

1. Upowszechniania kultury fizycznej i sportu w dyscyplinie piłki nożnej – przyznano dotację na realizację zadania publicznego w wysokości 30 000,00 zł dla Ludowego Klubu Sportowego Victoria Lisewo.

2. Wyboru operatora konkursu na mikrodotacje w ramach regrantingu na realizację zadania publicznego z zakresu działalności wspomagającej rozwój wspólnot i społeczności lokalnej Gminy Lisewo w 2020 roku – operatorem wybrano Stowarzyszenie Kuźnia Inicjatyw Lokalnych w Lisewie.

## VII.4. Sport

Gmina Lisewo co roku wspiera aktywność fizyczną mieszkańców. Organizuje wydarzenia sportowe o różnorodnym charakterze zarówno we własnym zakresie, jak i we współpracy z lokalnymi stowarzyszeniami i grupami nieformalnymi (np. Aktywne Lisewo, Lisewskie Morsy). Wiele inicjatyw jest także realizowanych przez sołectwa w ramach środków z funduszu sołectkiego i dofinansowań pozyskanych ze źródeł zewnętrznych.

### Gminna Letnia Szkołka Piłkarska

W sierpniu 2020 r. odbyło się oficjalne zakończenie piłkarskich wakacyjnych zajęć dla dzieci. Grupy U-8 oraz U-12 rozegrały pokazowe mecze, którym bacznie przyglądali się kibice. Po meczach zawodnicy zostali nagrodzeni pamiątkowymi statuetkami i dyplomami za udział w zajęciach, które trwały niemal 2 miesiące. W Szkołce prowadzonej przez p. Pawła Bartoszewskiego uczestniczyło ok 40 dzieci. Projekt współfinansowany był ze środków Gminnej Komisji Rozwiązywania Problemów Alkoholowych w Lisewie.



Źródło: fot. własna.

### Amatorska Liga Piłki Halowej

Na przełomie 2019 i 2020 roku rozgrywane były mecze na hali sportowej w Lisewie. W rozgrywkach brało udział 10 drużyn. I miejsce zdobyła drużyna Na Zakręcie. Finansowanie zapewniły: składki grających drużyn (nagrody), fundusz sołectki wsi Lisewo (tort) oraz Gmina Lisewo (udostępnienie hali i puchar). Inicjatorem i koordynatorem ALPH'a był pan Miłosz Moch.

## Ludowy Klub Sportowy Victoria Lisewo

4 lutego 2020 r. Wójt Gminy Lisewo ogłosił otwarty konkurs ofert na realizację na terenie Gminy zadań z zakresu upowszechniania kultury fizycznej i sportu w dyscyplinie piłka nożna w 2020 r. Ofertę w konkursie złożył Ludowy Klub Sportowy Victoria Lisewo. Został on realizatorem zadania publicznego (dane finansowe poniżej).

Klub prowadzi drużynę seniorów (20 osób), drużynę młodzików (18 osób) i grupę orlików (13 osób). Dodatkowo w 2020 r. w ramach Szkołki piłkarskiej pod czujnym okiem pana Jakuba Smolnego trenowały dzieci w wieku ok. 5-6 lat (15 chłopców).



Źródło: profil LKS Victorii Lisewo na Facebooku.

Rok 2020 władze Klubu oceniają dobrze. Mimo początkowych trudności wiosną i wstrzymania rozgrywek zespołowi na koniec rundy jesiennej udało się zająć I miejsce w A klasie.

**W ubiegłym roku zawodnicy i działacze we własnym zakresie wykonali przestawienie zraszaczy nawadniających murawę boiska.**



Źródło: profil LKS Victorii Lisewo na Facebooku.



### Zespół cheerleaderek - Akademia Pozytywnego Kibicowania

W 2020 r. w Lisewie przy Gminnej Bibliotece Publicznej zawiązał się zespół cheerleaderek, w którego skład wchodzi 14 dziewczynek z Gminy Lisewo. Treningi odbywały się początkowo na auli widowiskowej, by w okresie letnim przenieść się na boisko gminne. Zespół zadebiutował podczas turnieju piłki nożnej chłopców w ramach Gminnej Letniej Szkołki Piłkarskiej 😊 i zaprezentował się świetnie. Publiczność była pod wrażeniem choreografii i świetnej synchronizacji.



### Inne działania

#### Rajd rowerowy



#### Turniej Tenisa stołowego o Puchar Sołtysa wsi Lipienek

Poza tym zakupiono urządzenia do siłowni zewnętrznej (fundusz sołecki wsi Krusina), a także sukcesywnie doposażano i przebudowywano boiska sportowe w gminie (np. zestawy do siatkówki dla Krusina, Piątkowa, Pniewitego i Strucfonia).

Niestety ze względu na epidemię koronawirusa nie odbyły się cykliczne imprezy sportowe takie, jak np. Turniej o Puchar Wójta Gminy i Prezesa LKS Victoria, Międzynarodowy Wyścig Juniorów o Puchar Prezydenta Grudziądza, Lisewski Bieg Jaszczurczy, Charytatywny Bieg Mikołajkowy, czy Turniej Piłki Siatkowej w Kornatowie.

Gmina Lisewo posiada liczne obiekty sportowe, które udostępniane są mieszkańcom. Do najważniejszych należą:

- 2 hale sportowe: w Lisewie i w Krusinie,
- 1 salę gimnastyczną w Lisewie,
- Stadion sportowy w Lisewie,
- Boisko wielofunkcyjne w Lisewie,
- Boiska do piłki siatkowej (w tym montowane w zależności od potrzeb) w: Bartlewie, Kornatowie, Krusinie, Lipienku, Lisewie, Piątkowie, Pniewitem, Strucfoniu, Tytlewie.
- Boiska trawiaste w: Bartlewie, Drzonowie, Kornatowie, Krusinie, Lipienku, Lisewie, Mgoszczu, Pniewitem,
- Siłownie zewnętrzne w: Bartlewie, Kornatowie, Lipienku i Lisewie, oraz pojedyncze elementy w Chrustach, Drzonowie i Pniewitem.

Od wielu lat gmina dąży by dzieci z wszystkich miejscowości miały dostęp do bezpiecznych placów zabaw na otwartej przestrzeni. Aktualnie znajdują się one prawie we wszystkich sołectwach - budowa ostatniego w Kamarkach planowana jest na 2021 r.

Co ważne wiele z powyższych miejsc mieszkańcy sami zaprojektowali i teraz o nie dbają. Często miejsca te łączą przy wspólnej pracy całe pokolenia stając się inspiracją do kolejnych działań na rzecz lokalnej społeczności.



**Zrealizowane wydatki na sport w gminie w 2020 r. ogółem wyniosły 77.354,22 zł tj. 80,32% planu.** Kształtowały się one następująco:

- a) obiekty sportowe - plan 16.550,00 zł wykonanie 14.613,98 zł (wszystko wydatki funduszu sołectkiego tj. zakup zestawów do siatkówki dla 4 sołectw, utworzenie siłowni zewnętrznej w Krusinie),
- b) dotacje dla LKS Victoria Lisewo i ALKS STAL Grudziądz - szkoła kolarska – plan 40.761,62 zł wykonanie 37.700,00 zł, (w tym LKS Victoria 37 200,00 zł: dotacja na realizację zadania publicznego, w/w konkurs – 30 000,00 zł i wydatki funduszu sołectkiego 7.200,00 zł na zakup sprzętu i strojów sportowych, ALKS STAL Grudziądz–szkoła kolarska-500,00 zł: dotacja na zakup sprzętu i strojów sportowych),
- c) pozostała działalność – utrzymanie zaplecza sportowego na boisku w Lisewie - plan 39.000,00 zł wykonanie 25.040,24 zł (w tym zakupy materiałów i wyposażenia, koszty energii elektrycznej i wody, zakup usług pozostałych).



Uruchomienie dotacji z funduszu sołectwa dla LKS Victoria Lisewo nastąpiło w niepełnej wysokości w dwóch transzach. Niestety ze względu na niepewną sytuację finansową gminy spowodowaną epidemią i kryzysem gospodarczym oraz ustalenia z przedstawicielami sołectw gminy (które zaplanowały na ten cel środki) zrealizowanie zadania w całości nie było możliwe.

## VII.5. Wydarzenia kulturalne i społeczne

### ☆ Medale za długoletnie pożycie małżeńskie

15 stycznia 2020 roku, na sali widowiskowej i Sali Sesyjnej odbyła się uroczystość wręczenia „Medali za Długoletnie Pożycie Małżeńskie”. Aktu dekoracji dokonali: Wójt Gminy Lisewo Jakub Kochowicz i Przewodniczący Rady Gminy w Lisewie Pan Piotr Goliński w towarzystwie Kierownika Urzędu Stanu Cywilnego Katarzyny Gostkowskiej oraz pracownika Referatu Pauliny Grązka i sołtyski wsi Lisewo Barbary Moch.

Pół wieku temu ślubowały sobie miłość i wierność następujące pary:

1. Państwo Stanisława i Roman Grabowscy – zam. Lisewo,
2. Państwo Janina i Ryszard Kwiatkowcy – zam. Krusin,
3. Państwo Janina i Stefan Lampert – zam. Lisewo,
4. Państwo Teresa i Marian Płatek – zam. Lisewo,
5. Państwo Krystyna i Jan Włodarczyk – zam. Linowiec.



Źródło: fot. własna.

Oprócz Szanownych Jubilatów swoją obecnością zaszczytili nas również członkowie ich rodzin. Na sali zgromadziły się cztery pokolenia. Pan Jan Włodarczyk, ze względów zdrowotnych nie mógł uczestniczyć w uroczystości, w związku z tym, małżonka odwiedziła nas w obecności dzieci i wnuczki.

### ☆ Wyjazd studyjny na Dzień Sołtysa

W dniu 5 marca 2020 r. z okazji Dnia Sołtysa (przypadającego na dzień 11 marca) grupa sołtysów i aktywnych mieszkańców z terenu Gminy Lisewo brała udział w łączonym wyjeździe studyjnym do Warszawy. W przedsięwzięciu oprócz grupy lisewskiej brali udział także sołtysi i urzędnicy z Gminy Piątница w województwie podlaskim.



Zródło: fot. własna.

Dodatkowo organizatorzy kładli nacisk na współpracę przy realizacji nowych projektów w przyszłości. Wizyta najpierw była prowadzona w *Przestrzeni from Facebook*.

Celem wyjazdu studyjnego była wymiana doświadczeń i podpatrywanie dobrych praktyk w ramach działań realizowanych przez Gminę Piątница i Gminę Lisewo.



Źródło: fot. własna.

### ☆ 75-lecie istnienia Gminnej Spółdzielni Samopomoc Chłopska w Lisewie

24 czerwca 2020 r. w gronie pracowników i gości zaproszonych GS świętował ważny jubileusz. Był on jednocześnie okazją do odznaczenia medalami spółdzielczymi licznego grona pracowników i samorządowców, w tym Wójta Gminy Lisewo Jakuba Kochowicza.



Źródło: fot. z profilu GS SCh na Facebooku.



### ☆ Lampka szampana na 30 lat samorządności

W środę, 27 maja 2020 r. o godzinie 18:00 prowadzona była relacja na żywo z Sali Sesyjnej, w której to Wójt Gminy Lisewo oraz Przewodniczący Rady Gminy wzniesli symboliczną lampkę szampana z okazji 30 lat samorządności w Polsce. Niestety zorganizowanie hucznych obchodów tego ważnego święta nie było możliwe ze względu na ograniczenia spowodowane epidemią.



Źródło: kadr z nagrania filmu na [www.lisewo.com](http://www.lisewo.com), własne.

### ☆ Święto Kobiet

W ubiegłym roku Święto Kobiet było jednym z ostatnich wydarzeń, jakie odbyły się w tradycyjnej formie. Niektóre sołectwa zorganizowały uroczystości jeszcze przed ogłoszeniem epidemii.



Źródło: fot. własna.

## ☆ Dożynki – Witacze Solecie

Ubiegłoroczne dożynki odbyły się w bardzo ograniczonym zakresie. 30 sierpnia w Kościele Parafialnym Podwyższenia Krzyża Św. w Lisewie odprawiona została Msza Święta dożynkową w intencji rolników i ich rodzin. Poza tym zaproszono sołectwa do wspólnej zabawy przy wykonywaniu witali dożynkowych.



Źródło: profile Sołectw: Malankowo, Bartlewo i Mgoszcz na Facebooku.



### ☆ **Rocznica wybuchu II Wojny Światowej**

Delegacje złożyły kwiaty na grobach mieszkańców pomordowanych przez reżim hitlerowski i stalinowski.



Źródło: fot. własna.

### ☆ **Inauguracja UTW**

W dniu 17 września br. nastąpiło uroczyste rozpoczęcie zajęć na Uniwersytecie Trzeciego Wieku w Lisewie. Jeden z pierwszych wykładów dotyczył „społeczeństwa w pandemii”.



Źródło: fot. własna.



## ☆ II Zjazd Weteranów Pożarnictwa Gminy Lisewo

8 października 2020 r. w Restauracji Nad Stawem w Lisewie odbył się II Zjazd Weteranów Pożarnictwa Gminy Lisewo. Ze względów bezpieczeństwa impreza miała charakter gminny, nie zaś powiatowy, jak wstępnie planowano.

Spotkanie było okazją do rozmowy. Seniorzy wspominali dawne czasy podkreślając, że teraz służba w OSP jest nieco łatwiejsza – jest więcej sprzętu i ludzi, ale wciąż to trudna praca pełna poświęceń.



Źródło: autor fot. Kamil Stępniewski.

## ☆ Projekt leaderski dla seniorów

Z końcem czerwca ruszyły zajęcia dla seniorów w ramach projektu „Wzrost aktywności społecznej i odkrycie wśród mieszkańców nowych liderów – edycja I” (współfinansowany z EFS za pośrednictwem LGD). Pierwsze zajęcia poprowadziła psycholożka. Następnie uczestnicy odbyli szkolenie z certyfikowanym trenerem mentalnym oraz cykl zajęć w zakresie animacji czasu wolnego oraz pierwszej pomocy.



Źródło: fot. własne.



## ☆ Kornatowo i Lipienek z Sołtysami Roku

W 2020 r. odbyło się rozstrzygnięcie dwóch konkursów na Sołtysa Roku, do których zgłoszono kandydatury z Gminy Lisewo. Pierwszym z nich był konkurs w ramach VII Forum Rolnicze Gazety Pomorskiej, które odbyło się 25 września. Kapituła Konkursu tytuł Sołtysa Roku 2020 Województwa Kujawsko-Pomorskiego i nagrodę 5000 zł przyznała Panu Tomaszowi Chmarzyńskiemu – Sołtysowi Sołectwa Lipienek w Gminie Lisewo!

Z kolei 3 dni później, 28 września w gmachu Senatu RP w Warszawie odbyło się wręczenie tytułów Sołtys Roku 2019 w konkursie Gazety Sołeckiej i Krajowego Stowarzyszenia Sołtysów (KSS). Pani Maria Adamczyk – Sołtyska wsi Kornatowo równorzędnie z 8 innymi osobami z całej Polski otrzymała wyróżnienie i tytuł Sołtysa Roku 2019!



Źródło: zdjęcia organizatora – Gazeta Pomorska oraz fot. własna.

## ☆ Wierzbowo najlepsze w funduszowych inicjatywach

Sołectwo Wierzbowo zajęło II miejsce w ogólnopolskim konkursie “Fundusz sołecki najlepsza inicjatywa”. II miejsce na 100 projektów z całej Polski!!!! Uroczyste wręczenie nagród miało miejsce podczas wrześniowej konferencji w Otrębusach. Czek o wartości 4500 zł wręczył Prezes KSS p. Ireneusz Niewiarowski. Gratulacje i nagrodę w wysokości 1000 zł za zwycięstwo na etapie wojewódzkim wręczył Wicemarszałek Województwa Kujawsko-Pomorskiego Zbigniew Sosnowski.

Projekt “Społeczna rewitalizacja Wierzbowa – wspólna przestrzeń w naszych rękach” dokumentuje to, co udało się osiągnąć mieszkańcom Wierzbowa w ramach środków z funduszu sołeckiego w latach 2017-2019.

Doczekał się on także publikacji na łamach Gazety Sołeckiej.



Źródło: fot. własna i zdjęcie organizatora – Gazeta Sołecka.



## Pozostałe wydarzenia



Źródło: fot.: profile Sołectwa Bartlewo i OSP Lipienek na Facebooku oraz własne.

Niestety ze względu na pandemię nie odbyły się Gminne Obchody Dnia Strażaka, Dni Lisewa, czy Dożynki Powiatowe i wiele mniejszych wydarzeń o charakterze gminnym, jak i sołeckim.





Źródło: fot. własne.



## VII.6. Zmiany w Urzędzie Gminy w Lisewie

27 maja 2020 roku, po 37 latach pracy w Urzędzie Gminy w Lisewie, na emeryturę odeszła Sekretarz Gminy Lisewo pani Halina Chrzanowska. Na stanowisku z dniem 10 czerwca 2020 roku zastąpiła ją pani Katarzyna Gostkowska.

Także w maju do zespołu dołączył nowy Kierownik Referatu Gospodarki i Inwestycji pan Rafał Dobek.



Natomiast 1 grudnia 2020 roku na stanowisko zastępczyni Wójta Gminy Lisewo powołana została pani Agnieszka Dalke. Powodem powołania było głównie wzmocnienia działań gminy w zakresie pozyskiwania inwestorów, współpracy z przedsiębiorcami i organizacjami pozarządowymi. Decyzja była również podyktowana obecną sytuacją epidemiologiczną. Poza tym wyłoniono nową Kierowniczkę Urzędu Stanu Cywilnego – została nią pani Paulina Grązka.



**Reprezentacja Urzędu Gminy w Lisewie podczas Charytatywnego Turnieju Piłki Nożnej w Stolnie, na zdjęciu drużyna wraz z kibicami**

**Urzednicy przy nagrywaniu wigilijnych życzeń dla mieszkańców gminy**



## Podsumowanie

Celem, który przyświeca mi od początku sprawowania funkcji Wójta jest zrównoważony rozwój gminy i budowanie wspólnoty samorządowej. Zależy mi na gminie, która jest przyjazna zarówno mieszkańcom, jak i przyjeźdźnym. Zależy mi na gminie docenianej też na zewnątrz.

Ten rok był trudny, ale z pełną odpowiedzialnością mogę powiedzieć, że był też dobry i owocny dla naszej lokalnej społeczności. Przyniósł wiele zrealizowanych pomysłów oraz projektów. Dużo się też nauczyliśmy.

Działaliśmy w sposób przemyślany i strategiczny. Naszym celem było maksymalne czerpanie środków ze źródeł zewnętrznych. I to się udało, ponieważ większość zadań została zrealizowana przy udziale funduszy europejskich oraz krajowych programów ministerialnych. Mimo braku spektakularnych inwestycji jak w ubiegłych latach (np. drogowych), zrobiliśmy wielki krok na przód jeśli chodzi o przyszłość gminy. Udało się wreszcie wykonać i odebrać projekt obwodnicy Lisewa. Uchwalono niezwykle ważne plany miejscowe warunkujące rozwój społeczno-gospodarczy (mieszkalnictwo i miejsca pracy).

Jak w latach wcześniejszych tak i na rok 2020 zaplanowaliśmy zadania w zakresie edukacji, ekologii, czy profilaktyki zdrowotnej. Miały odbyć się duże imprezy sportowe i cenne wydarzenia kulturalne dla każdej grupy wiekowej. Niestety przez pandemię część z nich została odwołana, a pozostałe musiały zostać „okrojone” ze względu na reżim sanitarny.

Bardzo ważny w naszej gminie jest fundusz sołecki. I choć rok 2020 nie pozwolił z niego skorzystać w 100% to uważam, że sołectwa bardzo mądrze gospodarowały przyznanymi środkami. Przede wszystkim podejmując trudne decyzje kierowały się zawsze maksymalnym wykorzystaniem środków według potrzeb mieszkańców i ustalonych priorytetów.

Jak Państwo widzicie, kierunki rozwojowe określone w Strategii Rozwoju Gminy na lata 2017-2030 są stopniowo, ale konsekwentnie realizowane.

W roku 2020 wystąpiły również negatywne zjawiska. Mieszkańcy Gminy Lisewo walczyli i wciąż walczą z chorobą, jaką jest Covid-19. Lokalni przedsiębiorcy odczuli skutki gospodarcze pandemii, a dzieci przez długi czas nie chodziły do szkoły. Poza tym wciąż obserwujemy stały spadek liczby mieszkańców. Niestety nadal nie doczekaliśmy się przebudowy, bardzo ważnej dla nas, drogi wojewódzkiej nr 548 – Stolno-Wąbrzeźno. Co prawda wreszcie wyłoniono nowego wykonawcę, ale do zakończenia inwestycji jeszcze daleko.

Niezmiennie niepokoją mnie koszty funkcjonowania systemu gospodarki odpadami. Rosnące opłaty są dla Państwa coraz większym obciążeniem, z czego zdaję sobie sprawę. Niestety jako samorząd nie mamy tu zbytnej swobody. Z dużą obawą patrzymy też na rosnące ceny inwestycji po przetargach, koszty funkcjonowania oświaty (coraz wyższy udział budżetu gminy), czy brak rąk do pracy.

Mimo to uważam, że rok 2020 należy postrzegać głównie jako efekt wcześniejszych działań oraz początek i punkt wyjścia do kolejnych. Stabilnie niski poziom zadłużenia daje nam poczucie bezpieczeństwa. Co istotne w tym kontekście - wiele na to wskazuje, że największe wykorzystanie funduszy zewnętrznych jest jeszcze przed nami. Ważne, abyśmy

byli do niech dobrze przygotowani, mieli opracowane niezbędne dokumentacje i uzgodnienia. Mam poczucie, że ubiegły rok był właśnie takim fundamentem do dalszych prac i inwestycji zarówno w sferze infrastrukturalnej, jak i społecznej.

Samorząd to praca zespołowa. Dzięki zaangażowaniu wielu osób w podejmowanie decyzji i następnie ich realizację można osiągnąć najlepsze rezultaty. Dlatego serdecznie dziękuję wszystkim z Państwa, z którymi miałem przyjemność w ubiegłym roku pracować niezależnie, czy zgadzaliśmy się ze sobą, czy dyskutowaliśmy na trudne tematy. Zawsze naszym priorytetem było przecież dobro gminy i jej mieszkańców.

*Raport o stanie Gminy Lisewo za rok 2020* to przedstawienie pracy wszystkich osób zaangażowanych w Samorząd Gminy Lisewo – od wójta, przez radnych i kierownictwo aż do poszczególnych pracowników. To efekt codziennego zaangażowania dziesiątek osób, które każdego dnia pracują dla Państwa.

Dziękuję pracownikom i kierownikom Urzędu Gminy w Lisewie, dziękuję pracownikom i kierownikom jednostek organizacyjnych – GOPS, GUWK, GBP, ZAZ, a także dyrektorom, nauczycielom i pracownikom szkoły, uczniom, ZS-P i SP Krusin. Dziękuję radnym Rady Gminy Lisewo, sołtysom i członkom rad sołeckich. Dziękuję prezesom i członkom organizacji pozarządowych, grup nieformalnych oraz wszystkim rolnikom, przedsiębiorcom i mieszkańcom, z którymi podejmowaliśmy różnego rodzaju inicjatywy i rozwiązywaliśmy problemy. Dzięki współpracy z Państwem wiele się nauczyłem i zdobyłem cenne doświadczenia na kolejne lata.

Jedno jest pewne: droga którą obraliśmy wraz z Radą Gminy, znajduje poparcie u większości społeczeństwa. Służymy Państwu i zgodnie z mottem „Lisewo - nie zwalniamy tempa” będziemy dalej z największym zaangażowaniem wykonywać swoją pracę.

Wierzę, że debata nad przedłożonym *Raportem* będzie merytorycznym podsumowaniem mojej działalności.



***Z poważaniem,***

***Jakub Kochowicz***  
***Wójt Gminy Lisewo***



**Opracowanie:** Urząd Gminy w Lisewie  
**Nadzór merytoryczny:** insp. Monika Maćkowska  
**Korekta:** Ewa Maćkowska

**Zdjęcia:** archiwum własne Gminy Lisewo lub udostępnione za zgodą  
(wówczas informacja każdorazowo pod zdjęciem).

Opracowano w oparciu o materiały źródłowe wydziałów Urzędu Gminy w Lisewie, gminnych jednostek organizacyjnych, GUS, portalu [www.polskawliczbach.pl](http://www.polskawliczbach.pl) i innych instytucji oraz organizacji.

*Raport o stanie Gminy Lisewo za rok 2020 zawiera dane według stanu na dzień 31 grudnia 2020 roku, o ile nie zaznaczono inaczej.*



Przy publikacji danych z niniejszego opracowania prosimy o podanie źródła.

Elektroniczna wersja dokumentu znajduje się na stronach internetowych:  
[www.bip.lisewo.com](http://www.bip.lisewo.com) oraz [www.lisewo.com](http://www.lisewo.com)